



COLECȚIA
MIHAI TICAN
RUMANO

Berevoiești

CUVÂNT ÎNAINTE

Colecția de artă plastică de la Berevoiești, însumând 162 de tablouri și 10 sculpturi, este, alături de cea de la Muzeul Municipal Câmpulung, mai consistentă ca număr de lucrări și mai valoroasă din punct de vedere artistic, donația scriitorului și publicistului Mihai Tican-Rumano.

Originar din Berevoiești, acesta a întreprins îndelungi călătorii prin cele mai îndepărtate și exotice colțuri ale lumii. La întoarcerea definitivă în țară, începe o serie de donații către Muzeul Raional 23 august din Câmpulung Muscel și către Școala Generală din Berevoiești, care vor continua și după moartea lui, prin intermediul soției sale, Silvia Tican-Rumano. Lucrările de artă, adunate cu perseverența oricărui colecționar, sunt oferite cu generozitate de către Rumano, într-un dublu efort, de educare a oamenilor locului, pe de o parte, prin accesul pe care îl oferă acestora la arta vremii, iar pe de altă parte de cinstire a ținutului în care s-a născut.

Se poate afirma cu certitudine că unul dintre principalele criterii de selecție cu care a operat colecționarul, pe lângă preferința marcată pentru reprezentările tradiționaliste, trădând un gust conservator, este caracterul local al operelor artistice. Mare parte a lucrărilor reprezintă peisaje din Berevoiești și din zona Muscelului, portrete ale unor personalități de marcă ale culturii române născute în împrejurimi sau stabilite aici, precum Liviu Rebreanu, Ion Minulescu, tenorul Nicu Leonard, Ion Nanu Muscel, dar și portrete de localnici, țărani musceleni, învățătorul satului ș.a. Același caracter local este pus în evidență și de alegerea artiștilor. Aproape un sfert din tablourile colecției poartă semnătura a doi pictori născuți în Pitești : Dan Băjenaru, cel mai bine reprezentat artist din colecție, cu 25 de tablouri și Rudolf Schweitzer-Cumpăna, cu 2 tablouri.

Această componentă locală este principala linie directoare care structurează colecția, conferindu-i suficientă omogenitate, dar, din păcate, nu este singura. O altă parte a colecției, semnificativă cantitativ, este reprezentată de pictura proletcultistă, tributară ideologiei comuniste instaurate odată cu regimul de după 23 august 1944.

25 de lucrări realist – socialiste completează colecția, fracturându-i coerența tematică. Portrete de colectiviști, de mineri, de fruntași în muncă, prototipul omului nou, animat de optimismul contagios al viitorului luminos, realizate schematic, produse ale unei viziuni obtuze și fără nicio valență artistică, și așezate lângă celelalte, pictate înainte de instaurarea comunismului, vin să pună sub semnul întrebării discernământul și gustul artistic al colecționarului și dovedesc abdicarea acestuia de la artă și asumarea necondiționată a ideologiei. Potretele sunt completate de compoziții cu intrări în mină, fierării, oamenii de știință căutând în laboratoare formule, ședințe de lucru, toate glorificând marșul forțat către progres și către construirea viitorului luminos propovăduit de comunism.

Cum era și firesc, din această frescă a noului regim, plină de dinamismul marilor realizări, lipsesc peisajele, un gen artistic considerat burghez de ideologia vremii și, prin urmare, dacă nu interzis, cu siguranță abandonat. Expresie a interiorității, a subiectivității, a reflecției, a proiecției unei trăiri asupra naturii, uneori a unui sentiment de apartenență și de integrare, reclamând tihna care permite observația atentă, peisajul, prin lirismul său, este considerat subversiv și contrar pozitivismului tiranic al vremurilor. Abisul trăirilor intime îi sperie pe tovarășii harnici care zâmbesc cu toții, din portretele lor, stângaci realizate, prezentând triumfători recolta de gogoșari, precum colectivistul lui Nicola Alexandrescu.

De altfel, anularea oricărei profunzimi umane, care a operat în artă nu numai la nivel tematic, prin interzicerea anumitor genuri, ci și la nivel de tehnică artistică, prin simplificare și schematism, a generat o producție artistică unidimensională. Portretele de tovarăși, care nu mai sunt plasați în niciun cadru, ci sunt rupți de orice context, sunt de fapt o poză, realizată într-un studio foto, cu un perete drept fundal, e drept cu materialele picturii, uleiul și pensulele, dar pe care o schimonosesc, ducând-o în artificial și în derizoriu. Lipsei de profunzime interioară a tovarășilor îi corespunde la nivel de tehnică absența perspectivei. Structura lor sufletească unidimensională își găsește perfect expresia în realizarea unidimensională a portretului.

Această sărăcire a artei, deturnată de la scopurile ei și instrumentalizată de propaganda de partid este cel mai bine exprimată de cele două portrete realizate de Nicola Alexandrescu. Primul, „Țigănci din Berevoiești”, datat 1928 și cel de-al doilea, portretul unui tânăr colectivist, zâmbitor în timp ce etalează niște gogoșari proaspăt culeși, perfect rotunzi și copti încât par demni de o reclamă a zilelor noastre, pe care artistul l-a pictat în plină perioadă proiectultistă. Cele două țigănci, desculțe, cu podoabe în păr și la gât, cu haine colorate și cam sărăcicioase, zâmbesc ușor trist. Se află în natură, în spatele lor desenându-se elementele de peisaj, probabil la căderea serii, judecând după cerul închis la culoare. Surprinse parcă de artist pe un drum de întoarcere și oprite cât pentru a-i poza pentru tablou, cele două personaje, o femeie tânără și o copilă, sunt foarte autentice și credibile. Resemnarea care se citește pe chipul tinerei vorbește despre acceptarea condiției nedrepte a acestei etnie, ușorul zâmbet ivit pe chipul lor arată uimirea că cineva le consideră demne de a fi immortalizate, o imperceptibilă indecizie trădată de poziția trupurilor surprinde neîncrederea că ar merita să fie pictate și că parcă ar lua-o din loc. Atmosfera degajată de peisajul în care sunt încadrate este și ea bine redată. Este sfârșitul unei zile, probabil lungi și obositoare în lupta pentru supraviețuire, care aduce cu sine tihna și odihna. În interbelic, libertatea de a-și alege teme și mijloacele artistice folosite pentru ilustrarea lor, era un drept incontestabil al artistului.

Conformându-se directivelor de partid, Nicola Alexandrescu pictează, 26 de ani mai târziu și cu 3 ani înainte de a se stinge din viață, portretul unui colectivist. Pare atât de diferit de celălalt, atât prin viziune, care nu mai era una personală, dar și prin tehnica de realizare, încât nici nu i l-ai atribui, dacă nu ar exista dovada semnăturii.

Din toată colecția, cazul lui Nicola Alexandrescu ilustrează cel mai bine conformarea artiștilor la imperativele ideologiei și abdicarea din artă. El reprezintă, însă, din galeria de artiști de la Berevoiești, în număr de 66, doar o categorie, din care mai fac parte și Constantin Vlădescu și Constantin Vasilescu.

Din fericire, colecția ilustrează și categoria, demnă de toată admirația, a artiștilor din aceeași generație cu ei, cei născuți la sfârșitul secolului al XIX-lea, care, la fel, au fost formați la școli de artă de prestigiu din străinătate, care au debutat artistic la începutul secolului al XX-lea, au expus la mai toate expozițiile importante, atât din țară, cât și din străinătate, au fost apreciați de public, au avut succes, au primit premii, dar, odată instalat regimul comunist, au refuzat orice formă de compromis artistic, asumându-și căderea în dizgrație, uitarea, ratarea artistică și, în final, chiar sărăcia. Printre aceștia se disting prin destinul lor tragic Iosif Steurer, rămas fidel până la final crezului său într-o artă onestă și Leon Biju, acuzat de noul regim, pe drept sau poate pe nedrept, de simpatii legionare, și obligat să picteze lucrări fără valoare, la comandă, pentru a putea supraviețui.

Când spunem despre Biju că nu știm cât de întemeiate sunt acuzațiile de legionarism care i s-au adus și care au fost principalul motiv invocat pentru căderea sa în dizgrație, atingem un aspect important referitor la această colecție – lipsa cronică de informații despre artiștii care o compun.

Cu certitudine, numele lor nu sunt cele din primul rând al artelor românești. Colecția nu reunește Luchiani, Grigorești, Tonitza sau Andreești. Și poate nici din linia a doua. Totuși, consultând cataloagele *Salonului Oficial de Pictură, Gravură și Desen*, o manifestare artistică prestigioasă care a

consacrat nume devenite ulterior de referință, pe cele ale grupărilor artistice independente, *Ileana și Tinerimea Artistică*, importante și ele în epocă, și puținele referințe biografice pe care le-am găsit, doar în cazul unora, alții fiind complet uitați, i-am găsit prezenți pe simeze aproape în fiecare an. Dacă nu ei au dat tonul în pictură, cel puțin au contribuit, fiecare în felul său și pe măsura posibilităților sale expresive, la efervescența culturală și artistică a unei epoci. Se știe cât de important este pentru apariția marilor artiști un climat fecund și cât de necesare sunt aceste eșaloane doi și trei, care acționează ca un ferment ce potențează creația cu majusculă. Poate și datorită acestor Mendel, Vintilescu, Isachie, Ghelman, Chirovici, Panteli, Nițescu, astăzi aproape uitați, care au studiat în Italia și în Franța, aducând de acolo germeii înnoirii expresiei artistice, care au pictat neobosit, an de an, expunând în țară și la Paris, unii dintre ei chiar premiați acolo, organizându-se în societăți artistice independente, în sindicate ale artiștilor, în academii libere de studii, scriind articole de critică de artă, și datorită muncii lor dedicate și asidue în slujba artelor, chiar dacă nu întotdeauna însoțită de un talent pe măsură, au fost posibili Luchian, Grigorescu, Tonitza, Andreescu și celelalte nume mari care ne vin prima dată în minte când ne gândim la arta românească. Dovadă că, odată ce acești minori nu mai fac munca lor migăloasă, de furnică, adesea ignorată și mereu lipsită de glorie, care pregătește terenul fertil pentru creația majoră, nici marii artiști nu se mai pot exprima. Ariditatea peisajului artistic de după 1944 este grăitoare în acest sens, cu câteva excepții notabile.

Din fericire, memoria începe să-i recupereze pe minorii harnici și dedicați, poate pe nedrept uitați. Numele unora dintre artiștii de la Berevoiești se regăsesc azi în cataloagele caselor de licitații, având deja „cotă de piață”, ceea ce arată un interes manifest pentru ei și, implicit, o reconsiderare a criteriilor de evaluare.

Într-un efort de recuperare, dar în cazul de față a colecției de la Berevoiești și doar tangențial, prin câteva detalii biografice, a artiștilor care o compun, se înscrie și albumul de față.

Din 1959, de la prima donație și până în prezent, colecția a fost „sub vreme”. Nerespectarea clauzelor actului de donație de către beneficiar, respectiv Muzeul Raional 23 august din Câmpulung, insuficienta promovare a colecției, condițiile improprii de expunere și de conservare, lipsa unui program de vizitare l-au nemulțumit pe Mihai Tican – Rumano încă de la început, relația sa cu autoritățile fiind destul de tensionată. De-abia prin 1965 destinul colecției pare să intre într-o zodie mai bună. Lucrările sunt expuse în trei săli, sunt pregătiți ghizi, sunt publicate materiale de popularizare, iar la radio îi sunt consacrate emisiuni de prezentare. Acestea sunt informațiile consemnate în arhive despre partea donației făcută muzeului.

Nu știm nimic, în schimb, cum au decurs lucrurile cu donația făcută școlii din Berevoiești și cum va fi arătat colecția în timpul care s-a scurs din 1964, de la inaugurarea ei, până în 2016, când a intrat în atenția noastră, dar lipsa oricărui informații despre ea vorbește de la sine despre dezinteresul consecvent al acelorași autorități, care l-a nemulțumit atât pe donator.

La sfârșitul lui 2016, când am descoperit-o, colecția era expusă în două săli dintr-o clădire din Berevoiești, în una dintre ele funcționând și biblioteca satului. Tot aici era și depozitul, pe jos fiind teancuri de cărți și de reviste, unelte agricole și tot felul de alte lucruri desperecheate. O parte din tablouri erau ascunse în spatele rafturilor de cărți. Priveliștea era absolut dezolantă. Mai mult, în cea de-a treia încăpere din clădire, în care erau expuse lucrările pictoriței contemporane Marieta Proca Jinga, domnea curățenia și ordinea. Dispreț evident față de donația lui Rumano, atenție excesivă, cu note de servilism pentru o creație contemporană mediocră. Gustul amar pe care ți-l dau abandonul și o scară a valorilor răsturnată.

Același dezinteres l-am regăsit și în păstrarea evidențelor. Un inventar contabil de bunuri active pune laolaltă tablourile din colecție cu scaune, birouri și alte furnituri. Cu greu s-a mai găsit un alt inventar, scris de mână, conținând drept singure date autorul, denumirea și tehnica, fără alte indicii

de identificare, dar și acestea pline de inexactități și de inadvertențe.

În lipsa oricărui înregistrări și date fiind diversele stadii de degradare în care se află tablourile și sculpturile, tindem să credem că, de la donația inițială și până în prezent, lucrările nu au fost supuse nici celor mai elementare operațiuni de conservare. De restaurare nici nu poate fi vorba.

În aceste condiții, recuperarea colecției s-a impus cu urgență. Inventarierea corectă și completă a lucrărilor, conform normelor de identificare, fotografierea acestora, identificarea autorilor, acolo unde s-a putut, corectarea erorilor în ceea ce privește autorii unor lucrări, au fost un prim pas în acest demers îndelung și anevoios de a estompa, pe cât posibil, efectele nocive a 54 de ani de nepăsare.

Al doilea pas este acest catalog.

El servește mai multor scopuri.

Primul este de a documenta starea actuală a colecției, în speranța că, în viitor, efortul conjugat al unui conservator și al unui restaurator, vor reda vopselelor strălucirea lor de altădată.

Al doilea este de a aduce în atenția publicului o colecție de artă, destul de consistentă ca număr de lucrări, expusă în mediul rural, ceea ce o face destul de inedită. Chiar dacă valoarea ei artistică nu este una de prim rang, corect pusă în valoare de un muzeograf, poate dezvolta o fotografie de grup a unei generații de artiști cu o poveste interesantă, care se întinde pe 49 de ani, din 1917 până în 1966.

Nu în ultimul rând, am considerat că se impune necesitatea unui gest pe de o parte de reparație morală, fie ea și tardivă, adus mult încercatului donator și artiștilor pe care el i-a ales și, pe de altă parte de respect convenit oricărei creații artistice care trece proba timpului. Am asumat acest gest considerându-l o datorie morală a unei generații care trebuie să își regăsească memoria, chiar și pe cea, dureroasă a unor timpuri negre și nedemne.

Pe scurt, acest catalog este în același timp, un strigăt de alarmă pentru salvarea colecției, o radiografie a ei, cu diagnostic încă incert, dar și un efort de reintrare într-un firesc prea mult timp abandonat.

Nu este, în schimb, o încercare de a stabili valori și ierarhii. Lipsindu-ne competența în acest domeniu, lăsăm în grija criticilor să evalueze valoarea artistică a acelei părți din colecție care rămâne după ce o scădem pe cea compromisă de pactul cu ideologia și anumite lucrări lipsite de talent chiar și pentru un ochi neavizat.

Din fericire, la data la care scriem aceste rânduri, clădirea care adăpostește colecția a fost renovată, o parte din tablouri, nu foarte mare, a fost recondiționată și acest catalog a apărut, datorită sprijinului pe care l-am primit de la cei care au crezut în proiect și cărora le mulțumim și le apreciem efortul.

Pentru a încheia într-o notă optimistă, precizăm că cealaltă parte a donației lui Tican – Rumano, care se află la Muzeul Municipal de la Câmpulung, a avut un destin mai bun. Cele mai valoroase lucrări, purtând semnături recunoscute, și-au găsit locul în expoziția permanentă. Celelalte, plasate cam pe același palier al valorii artistice cu cele de la Berevoiești, aflate în depozit, au parte de îngrijirea atentă și competență a două conservatoare dedicate care au înțeles și asumat responsabilitatea de a păstra integritatea creațiilor artistice, indiferent de aprecierea critică a momentului.

Alina Alexandrescu

FOTOGRAFII DE LA INAUGURAREA COLECȚIEI

Sursa foto: Societatea Cultural - Științifică Mihai Tican - Rumano, Berevoiești, www.socmtr.ro.



Inaugurare, în mijlocul consătenilor



Mihai Tican - Rumano, la inaugurarea colecției donată Școlii Generale din Berevoierști, actuala sală a muzeului



Inaugurarea Colecției de Artă Plastică de la Berevoiești, 23 august 1964, cu soția sa

A ACHIȚENIE, PETRE *pg. 14*
ALEXANDRESCU, NICOLA I. *pg. 16*
ANANESCU ORGHIDAN, AURELIA *pg. 18*
ANGHELUȚĂ, OCTAV *pg. 24*
ARDELEANU, ILIE *pg. 25*
AVAKIAN, HRANDT *pg. 26*

B B'ARG (BĂRBULESCU, ION) *pg. 28*
BACALU, CONSTANTIN *pg. 30*
BĂJENARU, DAN *pg. 34*
BÂRLAD, DIMITRIU *pg. 59*
BECU, STERIE *pg. 59*
BIJU, LEON ALEXANDRU *pg. 60*
BURGHELEA, ILIE *pg. 62*

C CARDAȘ, GEO *pg. 66*
CHIROVICI, GHEORGHE *pg. 68*

D DELIGHIOZ CRISTESCU,
ECATERINA *pg. 70*

G GEORGESCU, SPIRIDON *pg. 72*
GHELMAN, LAZĂR *pg. 76*
GHEORGHIU, BOGDAN *pg. 78*
GHIAȚĂ – COLIBAȘI, DUMITRU
GION MIHAIL *pg. 79*
pg. 80

H HORNUNG, DIMITRIE *pg. 81*

I IOANID, PAN (PANDELE) *pg. 84*
IONESCU DRĂGUȘIN, CORNELIA *pg. 85*
IONESCU SIN, GHEORGHE *pg. 86*
ISACHIE POPESCU, CONSTANTIN *pg. 88*
IVANCENCO, GHEORGHE *pg. 90*

L LOGHI, KIMON *pg. 92*

M MANEA *pg. 93*
MAXY, MAX HERMAN *pg. 94*
MĂȚĂOANU, DUMITRU *pg. 96*
MÂNDRU, ION *pg. 97*
MENDEL, ARTHUR *pg. 98*
MIHALCEA (BRAGA), CONSTANTIN *pg. 100*
MIHĂILESCU, PANAIT *pg. 102*

N NICULIU, FLORIN *pg. 116*
NIȚESCU, JEAN *pg. 117*

P PANĂ, NELA *pg. 122*
PANTELI-STANCIU, ION *pg. 123*
PAPAZOGLU, IOAN *pg. 124*
PELTZ, TIA (ERNESTINA) *pg. 134*
PETRAGLU NICULESCU, ELENA *pg. 135*
PETRESCU-DRAGOE, CONSTANTIN *pg. 138*
PODASU, D. *pg. 139*

R RUDEANU, VASILE *pg. 140*

S SARELI, M. *pg. 141*
SCHWEITZER-CUMPĂNA, RUDOLF *pg. 142*
SIMON, R. *pg. 145*
SIMOTTA, GHEORGHE *pg. 146*
SOROCEANU, CRISTIAN (TACHE) *pg. 148*
STANCU, P. *pg. 149*
STĂNCESCU *pg. 150*
STÂNGACIU, OLGA *pg. 151*
STEURER, IOSIF *pg. 152*
STEURER-MOȚATU, MIA *pg. 158*

S STRÂMBU, OLGA *pg. 160*
STUBEI, S. *pg. 162*

Ș ȘARU, GHEORGHE *pg. 163*
ȘERBU, MICA *pg. 164*

V VASILESCU, CONSTANTIN *pg. 166*
VESLOVSCHI NIȚESCU, VERA *pg. 178*
VINTILESCU, HENRY *pg. 180*
VLĂDESCU, CONSTANTIN *pg. 181*

Z ZIDARU, GHEORGHE *pg. 184*
ZOTTA, E. *pg. 185*

INDEX ARTIȘTI

CATALOGUL EXPOZIȚIEI
DE ARTĂ PLASTICĂ
MIHAI TICAN - RUMANO
DIN BEREVOIEȘTI

*Proiect finanțat de
Direcția Județeană pentru Cultură Argeș*

Texte și coordonare catalog:
ALINA ALEXANDRESCU

Fotografii și grafică:
ALEX ȘERBAN

PETRE ACHIȚENIE (1929 – 2006)

Pictor cubist și de artă monumentală, născut la Hăvârna, județul Suceava.

STUDII:

1945 - 1948 *Academia Liberă de Arte Gușianu*, la clasa profesorului Camil Ressu

1948-1951 *Institutul de Arte Plastice Nicolae Grigorescu*, unde îl are profesor pe Alexandru Ciucurencu

1952 - 1957 *Academia de Arte Repin* din Sankt Petersburg

1962 - *Academia de Arte Pietro Vanucci* din Perugia (specializare)

Urmează și cursurile Școlii Superioare de Pictură Monumentală din București, la clasa profesorilor Gheorghe Popescu și I.D.Ștefănescu. Începând din 1957 este asistent universitar la catedra de pictură din cadrul *Institutului de Arte Plastice „Nicolae Grigorescu”*, iar din 1968 până în 1993 este profesor universitar. Din 1959 participă la anuale de stat, expoziții de grup în țară și în străinătate, la Berlin, Moscova, Praga și Paris.

A pictat 52 de biserici în toată țara și în Basarabia, printre care și *Biserica Uspenia* din Botoșani, unde a fost botezat Mihai Eminescu și o frescă la *Mausoleul de la Mărășești*.

Creația sa trece prin mai multe etape, pornind de la realism, în compozițiile sociale și istorice, și ajungând la faza abstractă. Lucrările lui Achițenie se află la Muzeul Național de Artă din București, la muzeele din Cluj, Oradea, Arad, Timișoara, Bacău, Sibiu și în colecții particulare din țară și din străinătate.

Deși desenul din colecție nu este datat, se poate stabili că este o creație din perioada stagiului de specializare pe care artistul l-a făcut în 1962 la Perugia, aparținând unei etape a evoluției sale numite de către Octavian Barbosa a „realismului tenebros al imaginilor italiene”.

„Petre Achițenie are o foarte serioasă pregătire artistică, ceea ce se vede în desenul lui sigur, în armonizarea culorii și valorii, în rezolvarea spațiului compozițional”.

Alexandru Ciucurencu, 1963



Foto : Revista Luceafărul

EXPOZIȚII PERSONALE:

1963 – București

1967 – Suceava

1969 - Roma

1973 – București



Desen Perugia - Italia

tuș pe hârtie | 29 x 43 cm

semnat dreapta jos, cu negru P. Achițenie

NICOLA I. ALEXANDRESCU

(1884 – 1957)

Studiază la Conservatorul de muzică și artă dramatică și la Academia de Belle-Arte din Iași. În 1907 pleacă la Milano pentru a-și continua studiile de artă plastică. Aici își stabilește atelierul de pictură și se împrietenește cu pictorul italian Paolo Sala, cunoscut pentru vedutele sale.

Expune în țară în 1922, 1923, 1927 și 1928 peisaje din Italia, care se bucură de succes.

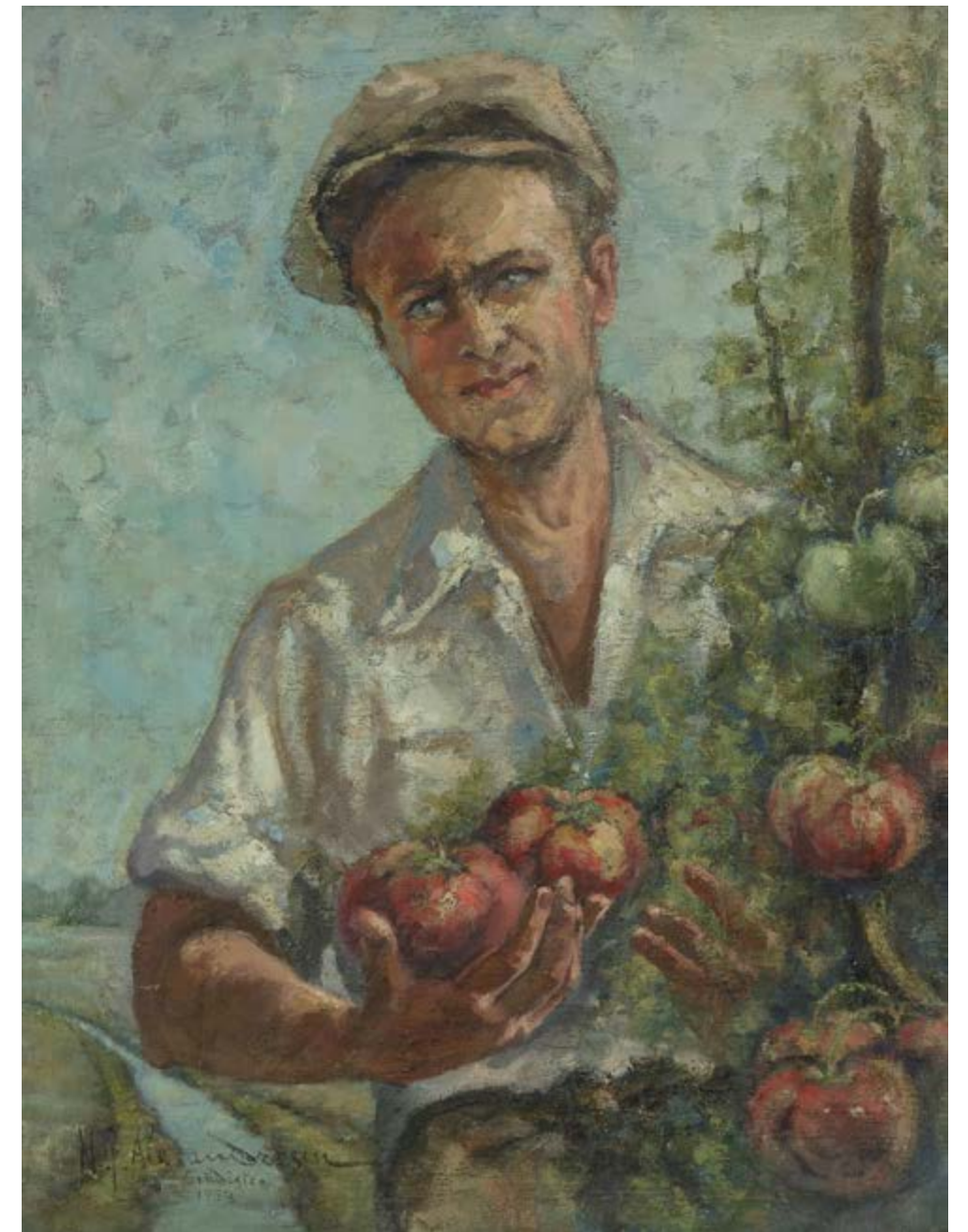
Are expoziții și în Italia, la Vinciana, la Galleria Milano și Galleria dell'Arte, bine primite de criticii de artă italieni, care îi consacră cronici favorabile în revistele epocii, criticul Vanna Picini numindu-l un „fin și delicat interpret al peisajului”.

În 2013, Galeria de Artă Gavroche Antic organizează o expoziție retrospectivă.

Cele două tablouri din colecție, o compoziție și un portret, aparțin unor etape diferite; primul, „Țigănci din Berevoiești”, datat 1928, se înscrie în linia artistică definitorie pentru Alexandrescu, vădind o construcție armonioasă și libertatea de creație din perioada interbelică; cel de-al doilea, intitulat „Colectivist”, datat 1954, ilustrează subordonarea criteriilor artistice față de ideologia realismului socialist, atât prin tematica aleasă, cât și prin tehnica picturală, vădit schematică, dovadă a compromisului artistic pe care pictorul l-a făcut cu regimul comunist spre sfârșitul vieții.



Țigănci din Berevoiești
ulei pe carton | 32 x 46 cm
semnat stânga jos, cu negru, N. I. Alexandrescu
localizat și datat ilizibil, 1928



Colectivist
ulei pe pânză | 63 x 84 cm
semnat stânga jos, cu negru, N. I. Alexandrescu
localizat și datat Grădiștea, 1954

AURELIA ANANESCU



Orientală
ulei pe carton | 32 x 47 cm
semnat dreapta jos, cu maro Aurelia Ananescu



Casă din Câmpulung
acuarelă pe hârtie | 16 x 22 cm
nesemnat



Casă din Lerești
acuarelă pe hârtie | 15 x 22 cm
neseminat



Femei din Lerești
acuarelă pe hârtie | 15 x 21 cm
semnat dreapta jos, cu maro A. Ananescu
localizat și datat Lerești, Muscel



Monument istoric din Șubești
acuarelă pe hârtie | 15 x 20 cm
semnat dreapta jos, cu maro A. Ananescu
localizat și datat Șubești, Câmpulung



Trandafiri
ulei pe carton | 34 x 47 cm
semnat dreapta jos, cu alb Ananescu

OCTAVIAN ANGHELUȚĂ (1904 – 1978)

Pictor român, născut la Brăila.

Între 1924 și 1927 a urmat cursurile *Academiei de Arte Plastice* din București, la clasa profesorilor G.D. Mirea, Constantin Artachino și Camil Ressu. Urmează în paralel *Facultatea de Litere și Filosofie*.



Și-a definitivat pregătirea artistică făcând călătorii de studii în Franța, Olanda, Italia, Ungaria, Cehoslovacia, la Moscova, Kiev, Leningrad și Praga.

A debutat în 1929 la Salonul Oficial de Pictură, Sculptură și Grafică din România și a primit premiul Simu pentru lucrările „Colț de atelier” și „Natură moartă”:

A participat în mod constant la această manifestare până în 1947, când s-a desființat, primind diferite premii (1932, 1936, 1937, 1939).

Prima expoziție personală o are în 1931, la Câmpina, unde expune 60 de lucrări. Din acest an, până în 1974 va organiza expoziții personale la Câmpina și la București.

În perioada 1938 – 1948 participă la expozițiile grupului *Tinerimea Artistică*. Începând din 1946, are expoziții în străinătate la Sofia, Helsinki, Veneția, Varșovia, Viena, Moscova, Praga, Budapesta, Berlin, Belgrad, Minsk, Bratislava

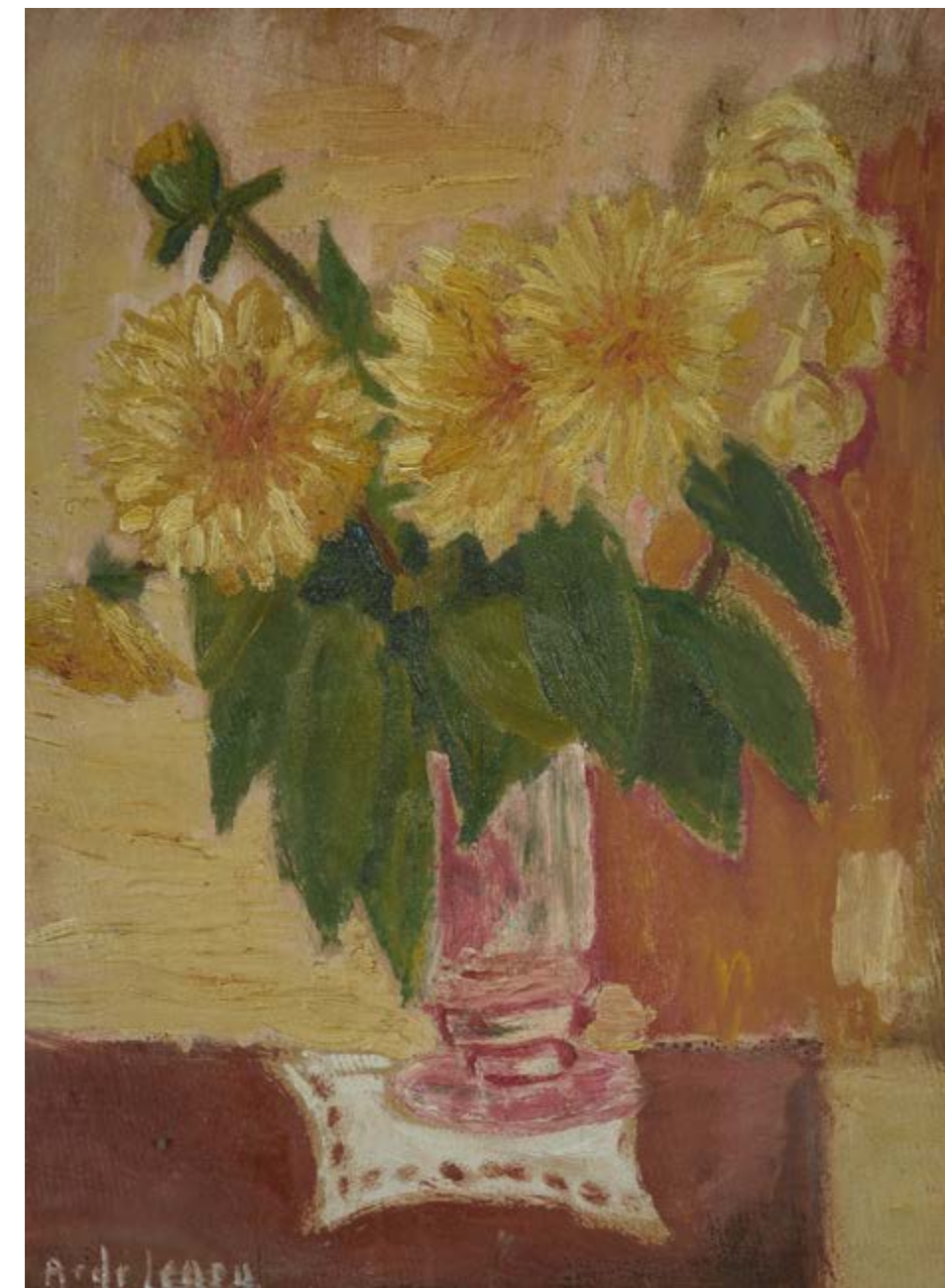
Împreună cu Lucian Grigorescu, Dumitru Ghiață, Alexandru Moscu, Ion Țuculescu, Alexandru Ciucurencu a fondat *Asociația Pictorilor și Sculptorilor români*.

„Sentimental și ironic, preocupat de rigoarea constructivă a desenului pur, dar și de expresivitatea cromatică a formei, Angheluță evoluează în cadrul unui realism tradițional.”
Octavian Barbosa Dicționarul artiștilor români contemporani.



Flori
ulei pe carton | 48 x 65 cm
semnat dreapta jos, cu negru O. Angheluță

ILIE ARDELEANU



Flori (Dalii)
ulei pe carton | 32 x 43 cm
semnat stânga jos, cu alb, Ardeleanu

H RANDT AVAKIAN (1900 – 1990)

Pictor de șevalet, grafician, restaurator și colecționar de artă armean, născut la Alep, în Imperiul Otoman. Pictură figurativă, postimpresionism contemplativ.

STUDII

Studii libere de pictură cu Jean Alexandru Steriadi și de restaurare cu Alexandru Satmari.

Debutează artistic în 1922 și expune apoi în mod regulat la *Tinerimea Artistică*, la *Grupul nostru* și la *Saloanele Oficiale* din 1928, 1930, 1932, 1933, 1934, 1935, 1940, 1945, fiind premiat în mai multe rânduri. În 1934 deschide împreună cu Ștefan Constantinescu o expoziție de picturi înfățișând Balcicul.

Lucrările sale sunt expuse la *Muzeul Zambaccian* din București, la *Muzeul Național de Artă* din Cluj, la *Muzeul de Artă* din Constanța, precum și în colecții din străinătate.

Pasionat de arta orientală, Avakian începe să colecționeze împreună cu sora sa, Beatrice, picturi pe mătase și figurine din fildeș provenite din Japonia, statuete din India, Tibet și țările arabe.

În 1971, această colecție, care conține, de asemenea, și picturi de Gri-gorescu, Pallady, Petrașcu și Steriadi, a fost donată statului român și se află în prezent expusă la *Muzeul Colecțiilor de Artă* din București.



Foto : Araratonline

EXPOZIȚII PERSONALE

1957 – București
1960 - Erevan (Armenia)
1962 - Erevan (Armenia)
1963 – București
1967 – București
1975 - București



Peisaj

ulei pe carton | 61 x 41 cm
semnat stânga jos, cu ciclam, Avakian

ION BĂRBULESCU (B'ARG)



Foto: compendium.ro

(1887 – 1969)

Pictor și grafician roman, născut la Odobești.

Urmează studii independente de desen, vădind încă din copilărie înclinație către artele plastice.

Primele desene, semnate B'Arg, îi sunt publicate în 1906 în revista *Toamna*. De atunci începe o colaborare constantă cu revistele vremii, care îi publică articolele despre artă și artiști în rubrici consacrate, dar și desenele. Printre aceste periodice se numără *Adevărul*, *Adevărul literar și artistic*, *Cuvântul Liber*, *Dimineața*, *Drapelul* și altele.

Prima expoziție personală este cea din 1915, de la Constanța, urmată de o alta la *Institutul Minerva* din București.

În 1918 are o expoziție personală cu lucrări inspirate de război: scene din iarna lui 1917, refugiați, convoiuri de prizonieri, cimitirele recruților, scene de spital, veterani de război, care constituie un adevărat document al vremii și care sunt foarte bine primite de public și de presă.

Urmează **numeroase expoziții personale**, aproape în fiecare an în perioada 1915 – 1935, în special în București, precum și expoziții colective la *Salonul Umoriștilor*, începând din 1921, la *Salonul Oficial*, începând din 1930, la *Tinerimea Artistică*.

În **lucrările lui** a abordat teme cu caracter social, fiind un fin și atent observator al realității. Opera lui vibrând de umanism constituie o adevărată frescă a epocii în care a trăit.

A folosit tehnici variate, de la cărbune, tuș, laviu, până la acuarelă, ulei și mai cu seamă pastel, o tehnică specială, dificilă și, de aceea, mai rar utilizată.

„Cele mai multe opere ale lui reprezintă tipuri întâlnite pe străzile orașului, observate cu atenție, analizate în pitorescul lor zilnic: vânzători de ziare, florărese, copii strânși la sfat, mame nenorocite, stâlpi de cafeana, cetățeni turmentați, așa cum îi cunoaștem din lumea mahalalelor.”

George Oprescu



Un grup de elevi

cărbune și pastel pe carton | 22 x 33 cm
semnat stânga jos, creion, indescifrabil

MARIA BACALOGLU IONESCU



Trandafiri
ulei pe carton | 43x 48 cm
semnat pe spate



Trandafiri roșii
ulei pe carton | 47 x 68 cm
semnat stânga jos, cu negru, Bacaloglu Ionescu

CONSTANTIN BACALU (1884 – 1975)



Peisaj de toamnă
ulei pe carton | 49 x 69 cm
semnat dreapta jos, cu negru, Bacalu



În județul Buzău
ulei pe carton | 45 x 64 cm
semnat dreapta jos, cu roșu Bacalu

Pictor român, născut la Roman.

A absolvit Academia de Arte Frumoase din Iași în 1908 și apoi, timp de un an, și-a continuat studiile la München. Începând din 1922 și până în 1947 a expus constant la Salonul Oficial. **A avut expoziții personale** la Roman, Iași, Bacău, Cluj, Cernăuți, Chișinău, Timișoara, Craiova, ultima fiind deschisă la București.

A lucrat peisaje și grafică de șevalet, dar și frescă la biserica Sf. Gheorghe din Constanța și la Biserica din Scorțeni, județul Bacău, împreună cu Nicolae Tonitza.

Lucrările sale se află la muzeul din Iași.

DAN BĂJENARU (1900 – 1988)

Pictor român, născut la Pitești într-o familie cu înclinații artistice, tatăl său, Ion Băjenaru, fiind tenor și unul din inițiatorii Operei Române.

A fost bursier al școlii de pictură *Colonia Pictorilor* de la Baia Mare pe care a frecventat-o cu intermitențe din 1919 până în 1924.

În 1925 a absolvit *Școala de Belle Arte* din București, unde i-a avut profesori pe G.D. Mirea și pe Costin Petrescu.

În 1926 a debutat artistic cu o expoziție personală la Paris, la galeriile *Carmine*. Și-a continuat studiile artistice la *Academia Julien și Ranson* din Paris. Ca bursier al *Ministerului Cultelor și Artei*, a studiat la *Școala Română* de la Fontenay aux Roses.

Tot în Franța, a expus la *Salonul de Toamnă*, în 1927, iar în 1937 a fost premiat cu medalia de argint la *Expoziția Universală* de la Paris.

În țară a expus cu regularitate din 1929, la *Salonul Oficial*, iar în perioada 1930-1940 a participat la expozițiile *Tinerimii Artistice* și la cele organizate de *Grupul Nostru*. În 1975 i s-a organizat o expoziție retrospectivă.

În monografia pe care i-a dedicat-o, Nicolae Argintescu-Amza apreciază că „problematica picturală a lui Dan Băjenaru rămâne ori preimpresionistă ori paralelă cu impresionismul.”

Colecția Mihai Tican – Rumano cuprinde 25 de lucrări purtând semnătura lui Dan Băjenaru, fiind cel mai bine reprezentat pictor, ceea ce dovedește o preferință marcată a colecționarului pentru acest artist local. Doar două dintre tablouri sunt datate, ambele din perioada de formare artistică: unul din 1925, iar celălalt din 1926.

Din aceste 25 de lucrări, 9 sunt portrete ale unor personalități născute în zona Argeșului și Muscelului, printre care se numără Ion Minulescu, Liviu Rebreanu, Ion Nanu Muscel, tenorul Nicu Leonard și, evident, un portret al lui Tican – Rumano. Portretele sunt urmate ca număr de peisaje, și ele, preponderent din zonă, 6 la număr. Colecția este completată de 4 compoziții și 5 tablouri cu flori.

Muzeul de Artă de la Baia Mare deține, de asemenea, câteva lucrări din perioada în care artistul a fost bursier la școala de pictură de acolo.



Autoportret, Sursa foto : Wikipedia

„Dan Băjenaru: niciodată nu l-am întâlnit atât de complet, atât de închegat, atât de unitar. Și am putea adăuga: atât de viguros. Viguros fără șubredă ostentație și fără goală afectare.”

Tonitza



Casa domnească din Câmpulung

ulei pe carton | 69 x 49 cm
semnat dreapta jos, cu negru D. Băjenaru



Clematite
ulei pe carton | 47 x 68 cm
semnat dreapta jos, cu gri, D. Băjenaru



Crini
ulei pe carton | 47 x 66 cm
semnat dreapta jos, cu negru D. Băjenaru



Flori
ulei pe carton | 48 x 66 cm
semnat dreapta jos, cu negru D. Băjenaru



Garofițe
ulei pe carton | 55 x 66 cm
semnat stânga jos, cu roșu D. Băjenaru



Gladiole
ulei pe carton | 41 x 66 cm
semnat stânga jos, cu violet D. Băjenaru



Țărană din Rucăr
ulei pe carton | 50 x 70 cm
semnat dreapta jos, cu negru D. Băjenaru



Hora de la Lerești
ulei pe carton | 66 x 99 cm
semnat dreapta jos, cu roșu D. Băjenaru



Peisaj argeșean
ulei pe carton | 39 x 48 cm
semnat stânga jos, cu negru D. Băjenaru



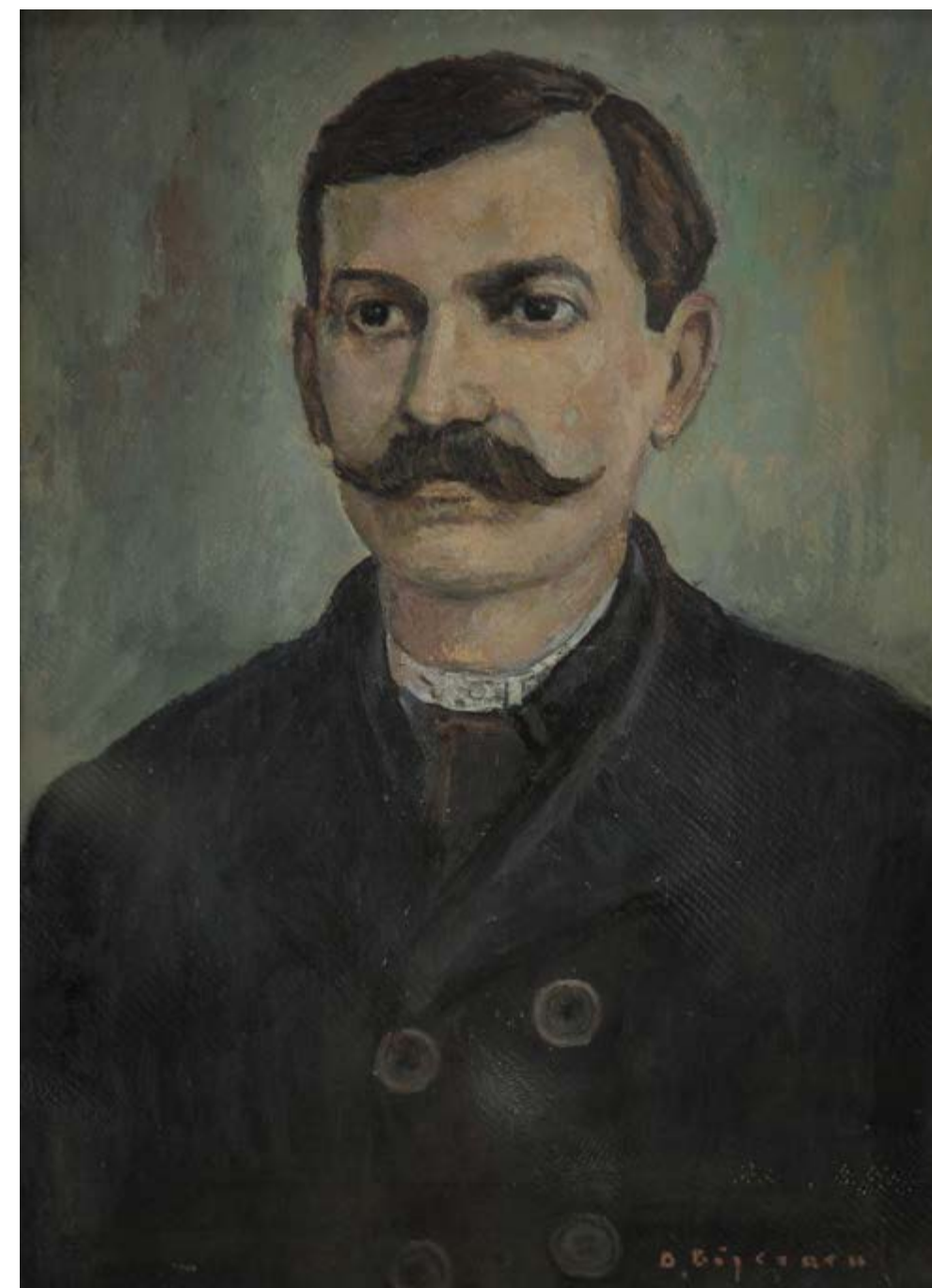
Ion Nanu Muscel
ulei pe carton | 47 x 65 cm
semnat dreapta jos, cu gri, D. Băjenaru



Ion Minulescu
ulei pe carton | 48 x 68 cm
semnat dreapta jos, cu roșu D. Băjenaru



Jean de Leresty
ulei pe carton | 26 x 36 cm
semnat stânga jos, cu negru D. Băjenaru



Portretul învățătorului Florian Dragomirescu
ulei pe carton | 40 x 53 cm
semnat dreapta jos, cu roșu D. Băjenaru



Liviu Rebreanu
ulei pe carton | 49 x 68 cm
semnat dreapta jos, cu roșu D. Băjenaru



Matadorul Jose Miguel
ulei pe carton | 47 x 65 cm
semnat dreapta jos, cu negru D. Băjenaru
localizat și datat Madrid, 1925



Sacagii, Bucureștii vechi
ulei pe carton | 46 x 60 cm
semnat dreapta jos, cu negru D. Băjenaru



Vedere generală
tempera pe hârtie | 24 x 32 cm
semnat dreapta jos, cu negru D. Băjenaru



Tenorul Nicu Leonard
ulei pe carton | 47 x 66 cm
semnat dreapta jos, cu roșu D. Băjenaru



Portretul lui Mihai Tican Rumano
ulei pe carton | 48 x 60 cm
semnat dreapta jos, cu negru D. Băjenaru



Spaniola Conchita Rodriguez
ulei pe carton | 47 x 66 cm
semnat stânga jos, cu oranj, D. Băjenaru
localizat și datat Madrid, 1925



Prezentarea coridei, Madrid
ulei pe carton | 65 x 97 cm
semnat dreapta jos, cu roșu D. Băjenaru
localizat și datat Madrid, 1926



Vedere Hunedoara
ulei pe carton | 24 x 32 cm
semnat dreapta jos, cu negru D. Băjenaru



Vederi venețiene
ulei pe carton | 50 x 70 cm
nesemnat

ION BÂRLAD DIMITRIU

(1890 – 1964)

Sculptor român.

A realizat monumente care cinstesc eroismul armatei române în timpul *Primului Război Mondial*.

Și-a expus lucrările la *Cercul Militar* în 1920 și la *Arenele Romane* în 1921 și 1922.

El este autorul lucrării care o înfățișează pe Regina Maria în ipostază de protectoare a națiunii, ținând un copil de braț.



Mihai Eminescu

bust din ipsos
semnat pe laterala dreaptă
localizat și datat 1943

STERIE BECU (1882 – 1970)

Pictor, arhitect și grafician macedonean, născut la Perivole, în Macedonia.

În 1915 a absolvit cursurile *Școlii Superioare de Arhitectură*, București.

Imediat după terminarea studiilor a fost arhitect în cadrul Primăriei București, apoi, în 1918, arhitect-șef în cadrul Primăriei Brăila.

În perioada 1925 – 1943 a lucrat la *Ministerul Cultelor și Artelor*.

Printre proiectele de arhitectură realizate se află biserica din Gheorgheni și biserica *Madona Duda* din Craiova, la care a lucrat în colaborare cu arhitectul Ion D. Traianescu.

A primit mai multe premii și distincții pentru proiectele sale de arhitectură.

Din păcate, nu s-au păstrat informații despre eventualele studii de artă plastică și despre activitatea de pictor și grafician a artistului.

Portretul lui Mihai Tican Rumano

ulei pe carton | 32 x 50 cm
semnat dreapta jos, cu maro, Becu
localizat și datat 1935



ALEXANDRU BIJU LEON

(1880 – 1970)

Pictor român, născut la București dintr-o familie de intelectuali venită din Europa Centrală.

În 1906 a absolvit cursurile Școlii de Belle-Arte din București la clasa lui G.D. Mirea și Ipolit Strâmbu, pregătindu-și examenul de absolvire cu Sava Henția, Ion Georgescu și cu acuarelistul Spenrlick.

Imediat după terminarea studiilor a plecat spre Paris, poposind un timp la München, pentru ca în capitala franceză să fie admis la *Académie de Beaux-Arts*, dar să renunțe în favoarea *Academiei Julien*.

Între 1909 și 1911 a călătorit împreună cu profesorul său, Jean Paul Laurens în Algeria și Maroc.

În perioada șederii la Paris a participat la *Salonul de toamnă* din Paris. Între 1919 și 1947 a expus constant la *Salonul Oficial* și la expozițiile *Tinerimii Artistice*, iar prima expoziție personală a deschis-o în 1927.

În 1929 a plecat în Egipt, unde va rămâne patru ani, călătorind la Luxor, Cairo și Assuan. Cei patru ani petrecuți aici reprezintă o perioadă de intensă creație artistică. Pictează peisaje, vestigii, felahi, dar mai ales femei îmbrăcate în veșminte orientale, surprinse în diverse ipostaze, iar la întoarcerea în țară, în 1934, organizează o expoziție la *Sala Dalles* cu 146 de picturi și 100 de desene care au fost primite cu entuziasm de critică și de public.

A fondat *Sindicatul Artelor Frumoase*, împreună cu Adam Bălțatu, Paul Molda, Lucian Grigorescu, Gheorghe Chirovici și Gheorghe Simotta.

Odată cu instaurarea regimului comunist pică în dizgrație din cauza simpatiilor legionare și este nevoit să picteze la comandă imagini repetitive, în special flori, apreciate de amatori. Din această etapă manieristă a creației sale datează sute de tablouri, cunoscute ca „flori de Biju”, din care face parte, cu siguranță, și cel aflat în această colecție.



Foto : Wikipedia



Crizanteme

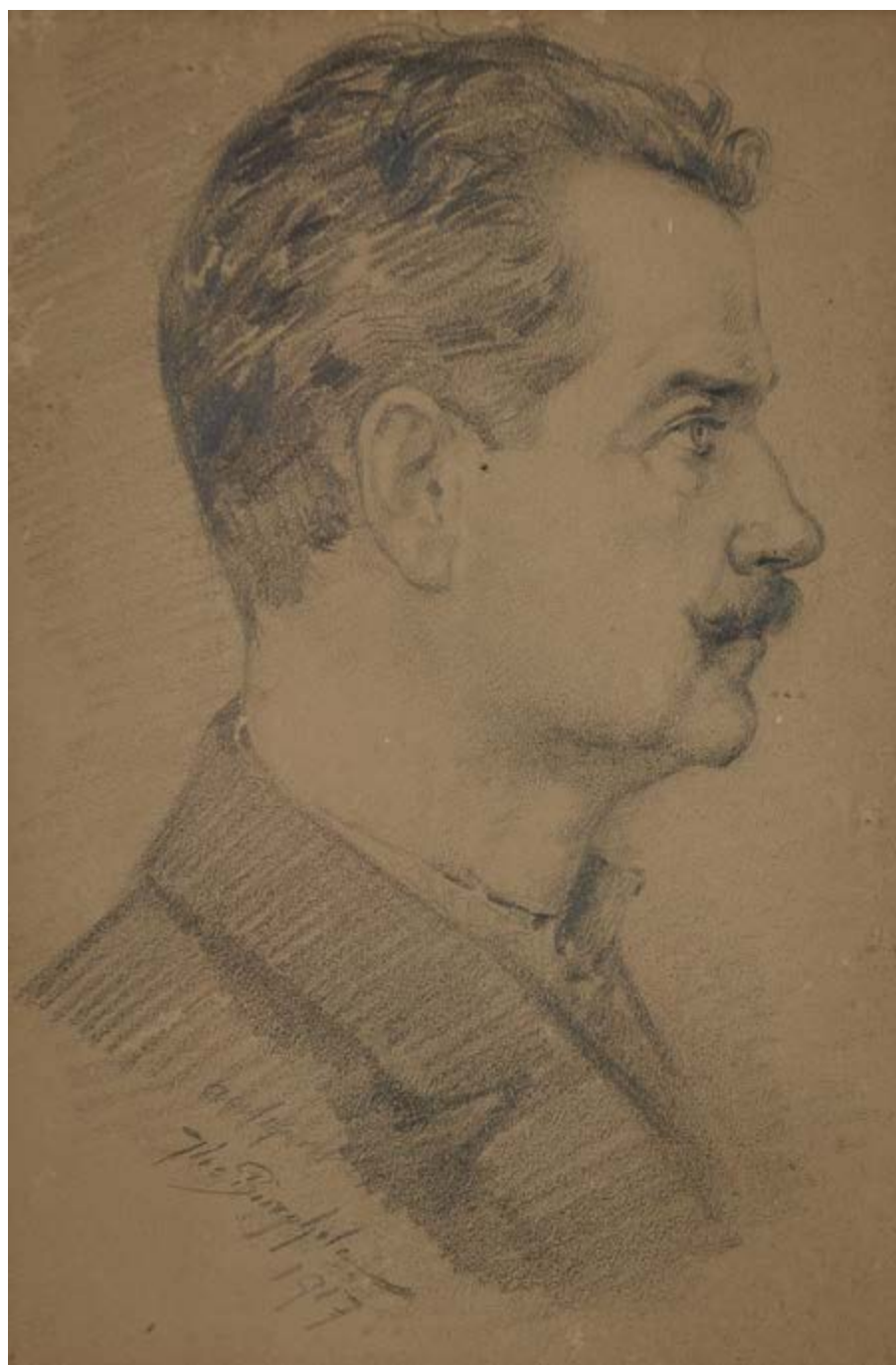
ulei pe carton | 47 x 67 cm
semnat dreapta jos, cu maro, L. Biju

ILIE BURGHELEA

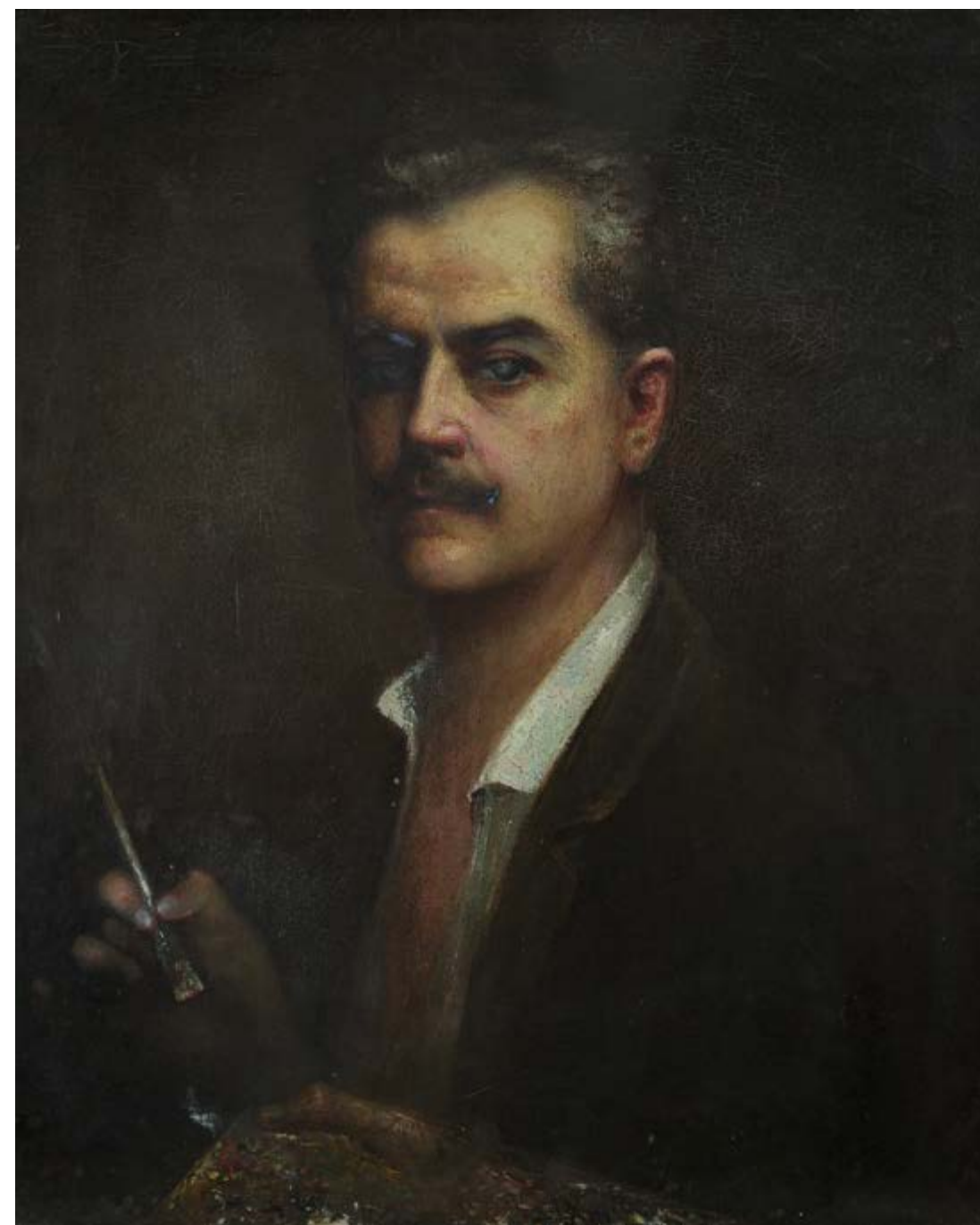
(1874 – 1937)



Peisaj din Tușnad
ulei pe pânză | 69 x 145 cm
semnat stânga jos, cu maro, Ilie Burghelea



Autoportret
desen în cărbune pe hârtie | 14 x 23 cm
semnat stânga jos, în creion, Ilie Burghele
localizat și datat 1917



Autoportret
ulei pe pânză | 56 x 70 cm
semnat pe spate
localizat și datat 1924

GEO CARDAȘ (1891- ?)

Pictor român, născut la Tulcea, cunoscut în perioada interbelică pentru peisajele sale dobrogene.

A studiat la Paris și a călătorit în Franța, în Grecia și în Egipt.

A debutat în 1920 cu o expoziție personală la Galați și participat la unele ediții ale Salonului Oficial.

Între 1922 și 1940 a deschis expoziții personale o dată la trei ani la Galați, Constanța și București.

În 1956 a avut o expoziție personală în București, iar în 1970 și 1971 participă la expoziții colective.

A lucrat decorurile teatrului de amatori din Tulcea.



„Pictura sa în aer liber este una sentimentală, evocând peisajele și viața oamenilor din Delta.”

Octavian Barbosa – Dicționarul artiștilor români contemporani

Portul din Tulcea
ulei pe carton | 40 x 48 cm
semnat stânga jos, cu negru, Geo Cardaș



Priveliști dunărene
ulei pe carton | 47 x 61 cm
semnat dreapta jos cu negru, Geo Cardaș

GHEORGHE CHIROVICI

(1883 – 1968)

Pictor, desenator, acuarelist, frescar român, unul dintre cei importanți reprezentanți ai artei afișului în România, născut la Craiova.

A început să studieze arta ca ucenic pe lângă artiștii italieni care lucrau la pictura bisericii din Turnu Măgurele. Și-a continuat studiile la Școala de Belle-Arte din București, pe o care o abandonează, însă, în căutarea unui mod personal de exprimare.

Prima expoziție datează din 1913, dar de-abia după război se poate vorbi despre o prezență constantă în expoziții atât personale, cât și la Salonul Oficial.

Inspirat de Grigorescu, în descendența căruia se plasează, în registru minor, însă, abordează frecvent ca temă spiritualitatea țăranului român. Este foarte apreciat de publicul vremii, cunoscut ca fiind destul de conservator, printre cei îi cumpără lucrările aflându-se și perechea suverană a României.

Pictează troițe, dar printre proiectele sale se numără și cele destinate amenajării de spații publice, scenografie de teatru și operă, machete de timbre, bancnote și medalii.

Gheorghe Chirovici este cofondator al *Sindicatului Artiștilor Români*, împreună cu Leon Biju, Elena Alexandrina Bednarik, Ignat Bednarik, Adam Bălțatu, Lucian Grigorescu, Paul Molda și Gheorghe Simotta.



Portretul lui Gheorghe Chirovici realizat de Aurel Băeșu în 1918



Țăran necăjit
ulei pe carton | 44 x 58 cm
semnat dreapta jos cu negru, G.Chirovici

ECATERINA DELIGHIOZ CRISTESCU

(1901 – 1973)

Pictoriță româncă, născută la Tulcea.

În 1919, studentă în anul întâi la *Academia de Arte Frumoase* din București participă la prima colonie studențească de vară organizată la *Școala Liberă de Pictură* de la Baia Mare pentru studenții școlilor românești superioare de artă, alături de studenții *Școlii de Arte Frumoase* de la București îndrumați de pictorul și profesorul Ipolit Strâmbu.

În această perioadă are loc și debutul său artistic, în cadrul expoziției coloniei pictorilor români, unde expune patru lucrări.

În 1925 a absolvit *Academia*, unde i-a avut ca profesori pe cei mai renumiți artiști din învățământul artistic românesc interbelic: Ipolit Strâmbu, G.D. Mirea, Cecilia Cuțescu-Storck, Dimitrie Serafim.

A fost o prezență constantă a *Salonului Oficial* în perioada 1933 – 1946, fiind considerată de specialiști ca o reprezentantă de seamă a mișcării artistice feminine din România interbelică.



La căsuța din pădure

ulei pe carton | 31 x 48 cm
semnat dreapta jos, cu roșu. E. Delighioz
localizat și datat 1944

SPIRIDON GEORGESCU

(1887-1974)

Sculptor român, născut în comuna Posești, Prahova.

Vădind un talent deosebit la desen încă din primii ani de școală, este înscris la *Școala Superioară de Arte și Meserii*, unde studiază timp de șase ani, avându-i ca profesori de desen pe sculptorul Ștefan Ionescu-Valbudea și pe Arcangelo Figini.

În 1906 a absolvit școala, iar în 1907 a plecat în Italia pentru perfecționare.

În 1911 a plecat din nou în Italia, unde s-a înscris la *Accademia di Belle-Arte* din Carrara. Aici, timp de un an – în anul școlar 1911-1912 – la clasa profesorului sculptor Augusto Polina a învățat modelajul, desenul ca bază a sculpturii, atât în cadrul *Accademiei*, cât și în atelierul profesorului.

După absolvirea primului an, s-a înscris la *Istituto Superiore di Belle-Arte* din Roma, unde timp de 2 ani a studiat în atelierul profesorului sculptor Cesaro Aureli, unde s-a perfecționat în special în arta modelajului.

A promovat în iunie 1914, cu rezultate deosebite și a revenit la București.

În vara anului 1916 a fost încorporat, rămânând în armată până în 1918, perioadă în care a făcut schițe cu scene din război. Pe baza lor, a realizat peste 25 de lucrări în gips patinat, pe care le-a prezentat în cadrul unei expoziții personale deschise la 1 aprilie 1919 la *Ateneul* din București.

În 1929 a sculptat *Monumentul Eroilor* din Arma Geniului (zisă și Statuia geniului „Leul” sau, simplu „Leul”), cea mai reprezentativă lucrare a sa.

În aceeași perioadă a mai realizat monumente dedicate cinstirii memoriei eroilor din primul război mondial.



Cei trei mari învățători, Marx, Engels, Lenin

placă din ipsos
semnat dreapta jos Sp. Georgescu



Compozitorul Juarez Movilă
bust din ipsos
semnat pe laterală



Durerea - studiu
statuetă din ipsos
localizat și datat 1928



Profesor arhitect Gheorghe Simotta
bust din ipsos
semnat pe laterală | localizat și datat 1941



Bătrână - studiu
bust din ipsos
semnat în față, stânga | localizat și datat 1939

LAZĂR GHELMAN (1887- 1976)



Ghelman Lazăr, Autoportret, datat 1909
Foto : Artindex. ro

Pictor român de origine evreiască, născut la Galați

În 1905, la 18 ani, pleacă la Berlin să studieze pictura la *Academia de Artă* din Carlottenburg și din 1906 până în 1908 la *Academia Haberman si Jank* din München. Apoi, între 1908 și 1913, primind o bursă din partea *Dresdner Bank*, își continuă studiile la *Academia Julian* de la Paris și *École supérieure des beaux-arts*, sub îndrumarea pictorului Fernand Cormon, de la care preia ideea plenairismului.

În această perioadă expune unele lucrări la Paris, la *Salon d'Automne* și la *Société des Artistes Français* și la Milano – Monza, unde primește premiul *Ritratto Femille*.

În anii petrecuți în Franța își definește stilul personal în care se remarcă influența impresionismului.

În anul 1916, pe când se afla în Germania, este luat prizonier civil și internat în lagărul de la Holzminden până la sfârșitul războiului, în 1918, când este eliberat. În 1923 se stabilește în România și expune constant la *Salonul Oficial* până în 1946.

În 1963, 1967 și 1975 deschide expoziții personale la București. Realizează portretele unor personalități ale culturii și științei românești, printre care se numără actorii George Storin și Alexandru Giugaru, profesorii Constantin I. Parhon, Petre Constantinescu-Iași, păstrând concepția clasică de creație a portretului.

Tehnica definitorie pentru stilul său și cel mai des folosită este cea a pastelului.

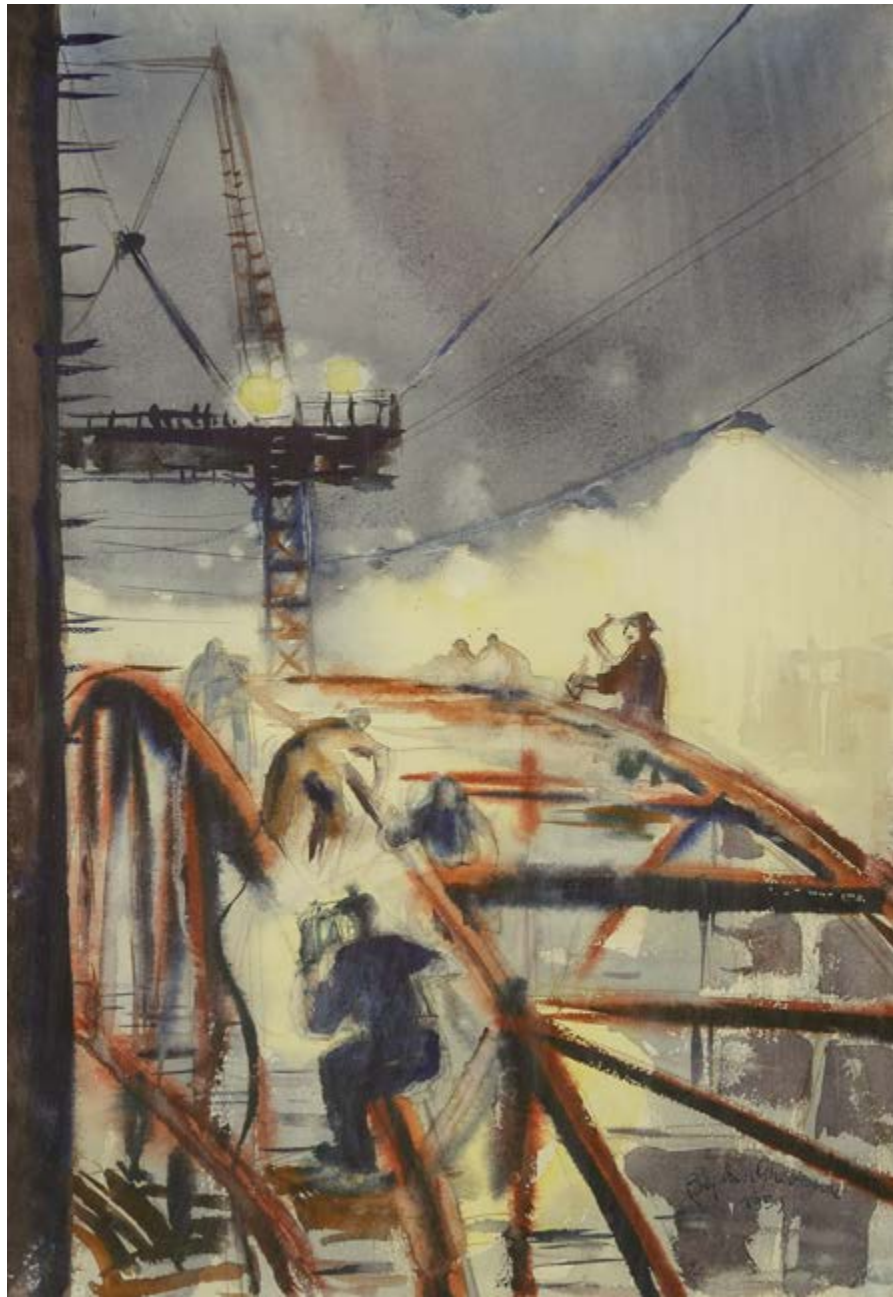
În anul 2004, fiul său, sculptorul Dorio Lazăr donează *Muzeului Național de Artă* al României 65 de desene și 6 gravuri realizate de Ghelman Lazăr, împreună cu alte 21 de lucrări de pictură românească modernă.



Clematite

pastel pe carton | 48 x 63 cm
semnat stânga jos, cu negru, G. Lazăr
localizat și datat 1942

BOGDAN GHEORGHIU



București în reconstrucție
acuarelă pe hârtie | 32 x 49 cm
semnat dreapta jos, cu negru Bogdan Gheorghiu
localizat și datat 1959

DUMITRU GHIAȚĂ COLIBAȘI



Lalele
ulei pe carton | 39 x 47 cm
nesemnat



Ochiul boului
ulei pe carton | 47 x 65 cm
semnat dreapta jos, cu negru, Gh. Colibași

MIHAIL GION (1912 - 1993)

Grafician și caricaturist român, născut la Movila Verde, în județul Constanța.

A urmat studii libere de artă, între 1935 și 1937, împreună cu Constantin Vlădescu.

A întreprins mai multe călătorii de studii în străinătate, în Turcia, în Grecia, în Italia și în Egipt.

A debutat în 1941 cu un afiș pentru spectacolul *Orașul fără avocați*, de Manzari.

Înainte de război a lucrat desen, caricatură, lino-gravură, ilustrații la reviste și ziare precum *Le moment* (1934 - 1939), *Timpul*, *Seara*, *Lumea românească*.

Începând din 1952 a participat la anuale de grafică și la saloanele umoriștilor, cu desene și caricaturi.

A organizat expoziții personale în 1956, 1957 și 1962, iar în 1974 o retrospectivă la București. A participat la manifestări de artă în străinătate, la Varșovia, Bagdad, Viena, Praga, Havana și altele.

Schiorii din Moscova
tuș pe hârtie | 28 x 46 cm
semnat stânga jos, cu tuș, Gion
localizat și datat 1960



DIMITRIE HORNING



Pionier
creioane colorate pe hârtie | 16 x 20 cm
semnat stânga jos, în creion, D Hornung
localizat și datat Bradu - Sibiu, 1948



Pioniere
creioane colorate pe hârie | 20 x 27 cm
semnat stânga jos, în creion, D Hornung
localizat și datat Bradu - Sibiu, 1948



Natură statică
ulei pe pânză | 77 x 104 cm
semnat stânga jos, cu negru D Hornung
localizat și datat datare ilizibilă

PAN (PANDELE) IOANID (1878 – 1956)

Pictor român născut într-o familie de artiști, pictori din tată în fiu, o adevărată dinastie de artiști care se întinde pe aproape un secol.

Pan, cel mai cunoscut din această familie, își prezintă astfel arborele genealogic: „Eu, Pan Ioanid, fiul lui Gheorghe Ioanid, pictor, nepotul lui Pericle Ioanid, pictor, nepotul lui Gheorghe Stoinescu, pictor din Pitești, care a avut doi feciori: Ghiță și Nicu Stoinescu, pictori, iar eu am avut: un frate, Ionel Ioanid, pictor, o soră, Constanța, pictor, și pe copiii mei, Costin și Lucia, pictori, care cred că mă vor răzbuna pe soarta ce m-a oprit din calea ce mi se deschisese atât de largă și luminoasă ...”

Învăță meșteșugul picturii de la tatăl său, Gheorghe, care avea un atelier deschis pe Calea Moșilor și apoi urmează studiile la *Academia de Belle-Arte*.

Din păcate, își risipește talentul promițător în pictura bisericească și apoi, reproducând la nesfârșit scene cu hore, motiv pentru care rămâne în istoria picturii și cel mai desconsiderat pictor din familia sa, așa cum remarcă Tudor Octavian.

Citatul de mai sus este o dovadă a faptului că însuși artistul și-a înțeles, cu amărăciune, risipirea talentului și ratarea destinului creator.



Peisaj
ulei pe carton | 23 x 35 cm
semnat dreapta jos,
cu maro Pan Ioanid

CORNELIA IONESCU DRĂGUȘIN



Peisaj din Câmpulung
acuarelă pe hârtie | 23 x 36 cm
semnat dreapta jos, cu negru, ilizibil
localizat și datat 1933

GHEORGHE IONESCU SIN

(1896 - 1988)

Pictor român, născut la Sinaia, influențat de Bonnard și de Matisse.

A urmat studiile *Academiei Libere de Pictură* din București cu Arthur Verona și cu Jean Steriadi, iar în 1923 a absolvit *Academia Ranson* din Paris, unde a studiat cu Derain și Bissière. În același an, a debutat la *Salonul Oficial*, unde a primit premiul *Simu*, devenind în scurt timp unul dintre cei mai apreciați artiști ai generației lui.

În 1928 a organizat prima expoziție personală, la București. A mai deschis expoziții personale în 1938, 1941, 1942, 1957, 1973.

În perioada 1935 - 1938 a fost prezent la saloanele umoriștilor francezi și la expoziții din Franța.

La început, s-a simțit atras de modernismul francez, cu care intrase în contact prin intermediul profesorilor săi și s-a apropiat de constructivism, interesat fiind de formă. Ulterior, într-o a doua etapă a creației, și-a concentrat atenția asupra culorii.

A abordat constant tematica nudului, a pictat peisaje, marine, naturi statice.



Colectiviști în sărbătoare

ulei pe pânză | 69 x 92 cm

semnat stânga jos, cu oranj, Ionescu Sin

CONSTANTIN ISACHIE POPESCU (1888 – 1967)



Foto : „Identități artistice la Roman”
Minodora URASCHI, Editura
Mușatinia, Roman, 2014
/ Scribd.com



Peisaj din Câmpulung Muscel
ulei pe carton | 47 x 68 cm
semnat stânga jos, cu alb, C. Isachie

Pictor român, născut la Pașcani.

Între 1910 și 1915 a urmat cursurile Facultății de Drept.

În 1915 s-a înscris la *Academia de Arte Frumoase* din București, la clasa de pictură a lui G.D. Mirea, întrerupându-și cursurile după numai un an, odată cu izbucnirea Primului Război Mondial și înrolarea ca voluntar pe frontul din Moldova. Și-a reluat studiile în 1918, iar în 1919 a plecat în Italia.

În 1920 a obținut licența la Academia din Florența, cu notă maximă, iar în 1924 a primit diploma *Academiei Franceze*.

Apoi s-a întors în țară și timp de câțiva ani, până în 1938, a călătorit în străinătate.

A participat la expoziții colective la *Salonul Artiștilor Francezi* în 1921, 1923, 1929 când primește medalia de argint și în 1931.

În țară a debutat imediat ce s-a întors de la studii, cu o expoziție personală la *Ateneu* în 1924. A participat la *Salonul Oficial* din 1924, 1925, 1926, 1929 și 1932, dar și la societatea *Tinerimea Artistică* căreia i s-a alăturat în 1925 și alături de care a expus de-a lungul întregii perioade interbelice.



Trandafiri
ulei pe carton | 47 x 68 cm
semnat stânga jos, cu negru, C. Isachie

A avut numeroase expoziții personale, iar în 1975 *Muzeul de Artă București* a organizat o expoziție retrospectivă.

Format la școala interbelică de pictură, a fost influențat de impresionism și de postimpresionism, peisajele sale pictate în natură vădind preocupare pentru modul de redare a luminii, deși detaliile sunt tratate realist, ca de altfel și portretele.

Lucrările sale se află la muzeele din Roman, Piatra Neamț, București, dar și în colecții din străinătate din SUA, Australia, Japonia, China și Brazilia.

GHEORGHE IVANCENCO (1914 – 1979)



Reconstrucție

tuș pe hârtie | 46 x 61 cm
semnat dreapta jos, în tuș, Gh. Ivancenco

Grafician și gravor român de origine rusă, născut la Petersburg.

În 1938 a absolvit cursurile *Academiei de Arte Frumoase* din București, la clasa profesorului Francisc Șirato.

Între 1946 și 1949 a urmat cursuri speciale de gravură cu Luca.

A debutat în 1949 cu o expoziție personală, iar apoi a participat regulat la anuale de stat cu lucrări de gravură și desen. A luat parte la numeroase expoziții în străinătate, iar în 1958 a primit premiul *Uniunii Artiștilor Plastici* pentru gravură.



Expoziții personale: 1955 – București; 1956 – Pekin; 1985 – Moscova.

A abordat diferite genuri de desen, acuareala, a realizat ilustrații de carte, dar și gravură, în alb și negru sau colorată, realizate într-o manieră realistă. Creația sa este compusă din peisaje și din compoziții cu tematică socială. Ilustrațiile de carte realizate, printre care se numără și *Un cuib de nobili* de Turgheniev, apărută în 1953 la editura A.R.L.U.S. Cartea Rusă, denotă intuiție artistică în redarea imaginii literare.

Lucrările sale sunt expuse la muzee importante din țară, printre care se numără *Muzeul Național de Artă* din București - *Cabinetul de Desene, Stampe și Gravuri*, *Muzeul de Artă* din Baia Mare, *Muzeul de Artă* din Constanța, *Muzeul de Artă Ploiești - Cabinetul de Gravuri*, dar și din străinătate, precum *Muzeul de Artă* din Sankt Petersburg.

Mori la Jurilovca

xilogravură 6/10 | 29 x 43 cm
semnat dreapta jos, în creion, pe passe-partout Gh. Ivancenco
localizat și datat 1957

KIMON LOGHI (1873 – 1952)

Pictor român de origine greacă, unul dintre reprezentanții de seamă ai orientării simboliste în arta plastică.

S-a născut la Serres, în Macedonia, iar la vârsta de 16 ani s-a stabilit cu familia în București.

A studiat pictura la *Școala de Belle-Arte*, între 1890 și 1894, avându-i ca profesori pe Theodor Aman și pe George Demetrescu Mirea.

În 1894 a fost admis la *Academia de Arte Frumoase* din München, unde a studiat cu pictorul grec Nikolaos Gyzis și cu Franz von Stuck, marele reprezentant al simbolismului german de inspirație neoclasică.

A debutat în 1898 la *Münchener Secession*, unde s-a făcut remarcat cu lucrarea „Orientala”.

La *Expoziția Universală* de la Paris din 1900 a obținut o mențiune onorabilă pentru participare. Alături de alți unsprezece artiști colegi de generație, Kimon Loghi a pus bazele *Tinerimii Artistice*, cea mai longevivă societate artistică autohtonă, independentă de mișcarea oficială, care a funcționat între 1902 și 1947 și care își propunea să promoveze un nou tip de artă.

Între 1920 și 1947 a ocupat funcția de președinte al acestei grupări.



Foto : Wikipedia



Oșanca
ulei pe carton | 31 x 42 cm
semnat stânga jos, cu maro, Kim Loghi

MANEA



Două surori
ulei pe carton | 31 x 46 cm
semnat dreapta jos, cu roșu. Manea

HERMAN MAXY MAX (1895 – 1971)

Pictor, grafician, scenograf, creator de artă decorativă de origine evreiască, născut la Brăila, reprezentant de referință al modernismului și al mișcării avangardiste în arta românească.

A urmat cursurile *Școlii de Arte Frumoase* unde i-a avut profesori pe Frederick Storck și pe Camil Ressu.

Și-a continuat studiile de artă la Berlin cu Arthur Segal, între 1922 și 1933.

În 1918 a expus la Iași, împreună cu I. Ross și Iosif Steurer, scene de pe front.

A debutat cu o expoziție personală în 1920, la București, fiind apoi prezent la toate expozițiile moderniste organizate de *Societatea Arta Română* (1921), de *Grupul Contemporanul* al cărei cofondator este alături de Victor Brauner, Marcel Iancu, Milița Petrașcu și Mattis Teutsch, de *Grupul Arta Nouă* (1929) și la manifestările grupării artistice *Criterion*.

În 1924 a înființat *Academia de Artă Modernă și Decorativă*, concepută în stilul Bauhaus, care promova ideea unității de stil în toate formele artistice. Redenumită în 1928 *Studioul de Artă Decorativă*, aceasta a adoptat stilul *Art Deco*.

Ca artist decorator, a participat la *Expoziția Internațională* de la Barcelona unde a expus



Mahalaua
creioane colorate pe hârie | 15 x 25 cm
semnat stânga jos, în creion, Maxy

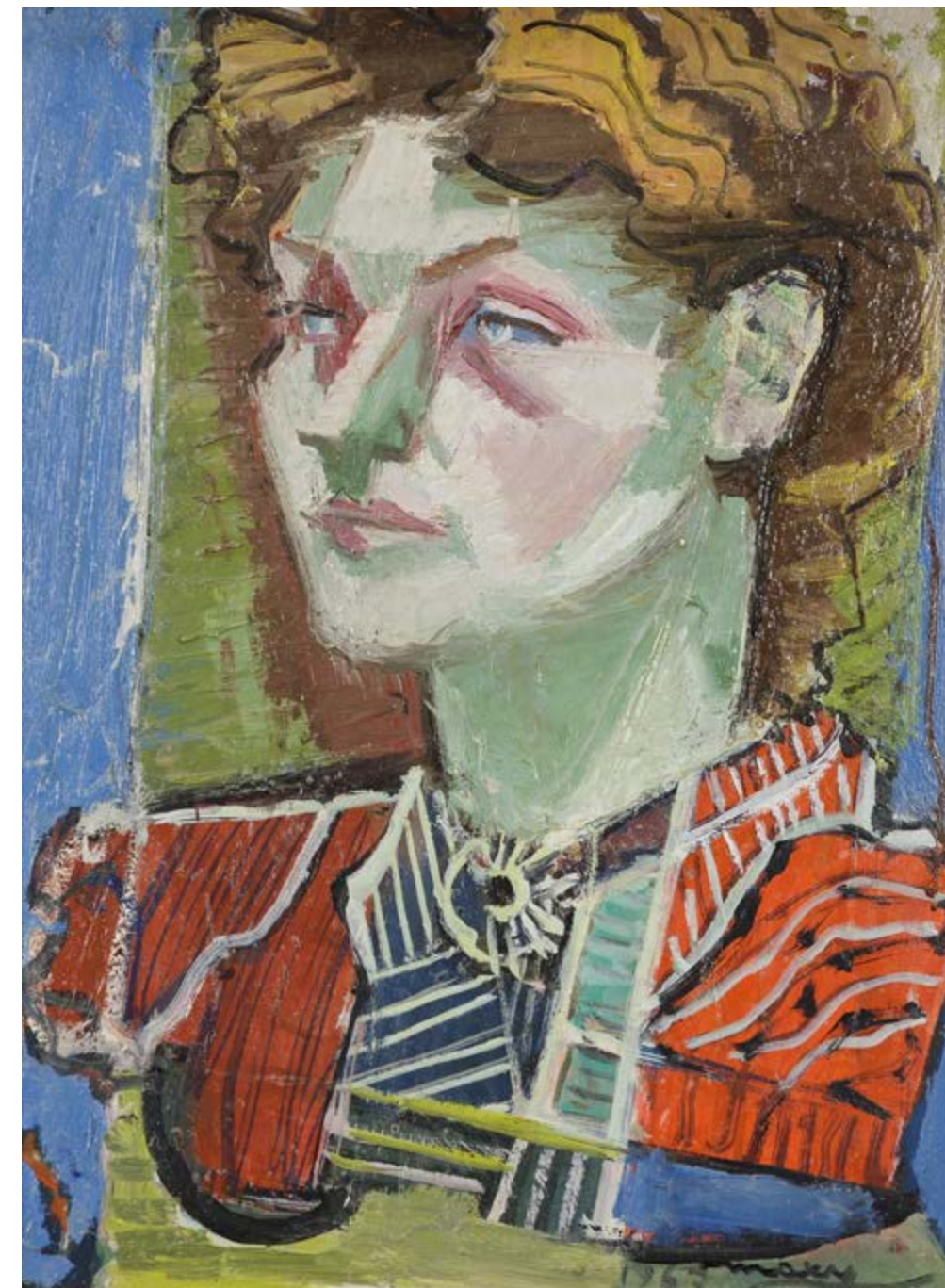
obiecte de artă decorativă, primind medalia de aur.

A fondat revista de avangardă *Integral*, care va apărea sub îngrijirea sa până în 1928, a lucrat ca scenograf la teatrul evreiesc *Barașeum* din București, apoi ca director în 1941, a fost apoi numit director la *Muzeul de Artă* al României, în 1949.

Prima etapă a creației sale se află sub influența constructivismului, urmată apoi de cea modernismului moderat.



Foto : Wikipedia



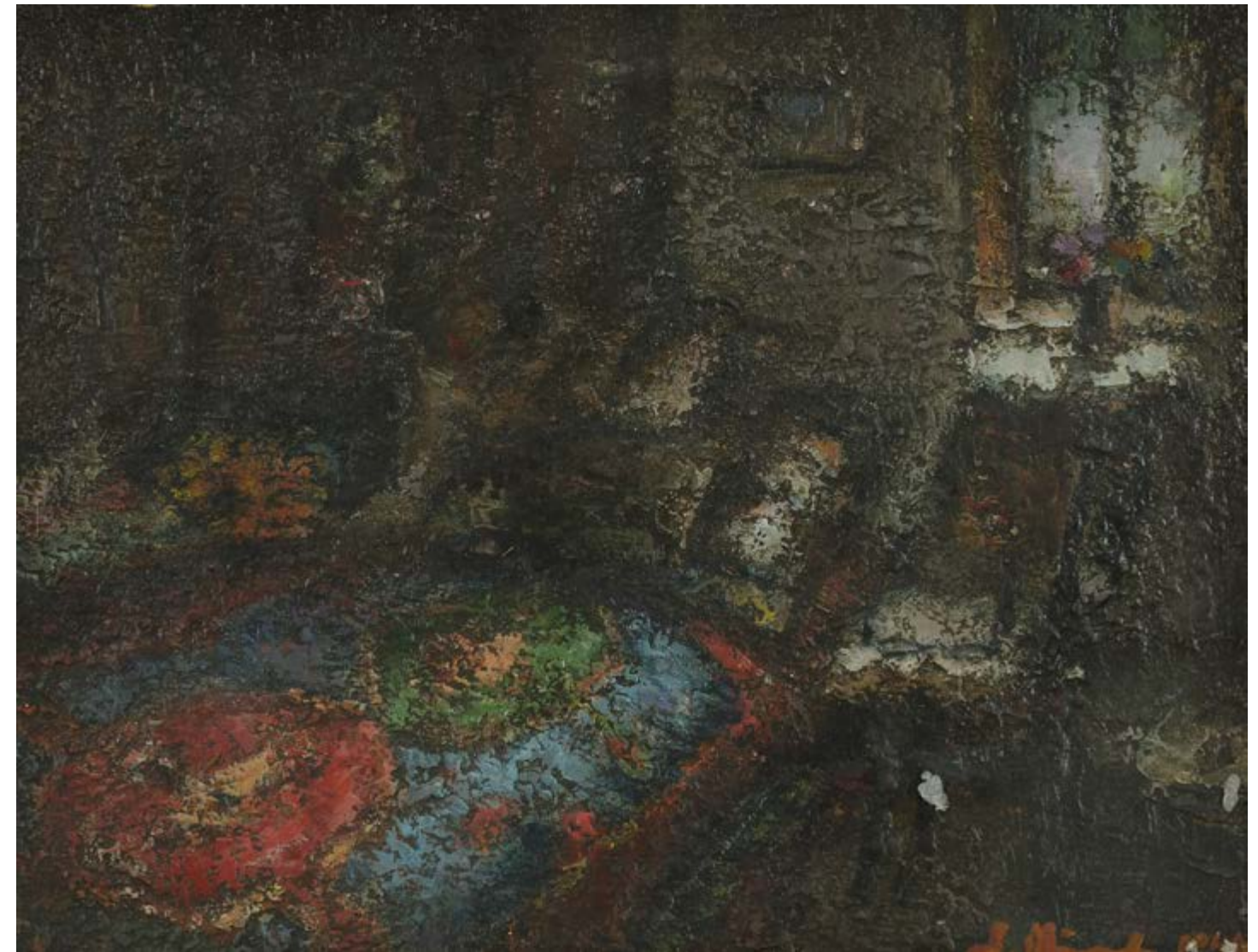
Portret de femeie
ulei pe carton | 36 x 48 cm
semnat dreapta jos, cu negru, Maxy
localizat și datat 1963

DUMITRU MĂȚĂOANU



Viorica Mățăoanu
Basorelief din ipsos

ION MÂNDRU



Interior
ulei pe carton | 28 x 38 cm
semnat dreapta jos, cu oranj, I. Mândru

ARTHUR MENDEL (1872 - 1945)

Gravor și pictor român de origine evreiască, născut la Iași.

A studiat la München cu Heinrich Zügel, cunoscut pentru compozițiile sale cu animale, gen în care și Mendel va excela, fiind unul dintre puțini artiști români care a abordat această tematică.

A întreprins numeroase călătorii, dovadă desenele cu peisaje orientale pe care le-a expus la manifestările artistice din țară, unde a fost o prezență constantă.

A abordat tehnici variate de desen și gravură, de la pasteluri și gravuri la *acvaforte* și *pointe sèche*, pictând doar ocazional. Lucrările sale surprind atmosfera citadină a începutului de secol, cu târguri și iarmaroace, dar și scene de muncă industriale în München, Vâlcea, Bretania, Veneția.

A deschis expoziții personale în anii 1906, 1911, 1913, 1916.

În 1907, 1914, 1915, 1916, 1920, 1927 a expus în cadrul manifestărilor artistice organizate *Societatea Tinerimea Artistică* portrete, scene animaliere și peisaje

A participat la expozițiile *Saloanelor Oficiale* din anii 1924, 1925, 1926.

Mai multe dintre lucrările lui Arthur Mendel se află astăzi în patrimoniul *Muzeului Național de Artă al României*.



Detaliu din Autoportret de Arthur Mendel, folosit ca ilustrație a copertei volumului Zilele și nopțile unui student întârziat de Gib. I. Mihăescu, publicat de Jurnalul Național în colecția Biblioteca pentru toți. Foto : Wikipedia



Claie de fân
ulei pe carton | 24 x 41 cm
semnat stânga jos, cu maro, Arthur Mendel

CONSTANTIN MIHALCEA (1903 – 1978)



Peisaj Apoldul de sus

ulei pe carton | 46 x 59 cm
semnat dreapta jos, cu negru, C. Mihalcea



Foto:
Constantin Mihalcea (Bragă)

Pictor și scenograf român, născut la Nămolosa, județul Galați.

A absolvit cursurile *Academiei de Arte Frumoase* din București, unde i-a avut ca profesori pe Camil Ressu, Costin Petrescu și Dimitrie Paciurea.

Debutul artistic are loc la *Salonul Oficial* din 1930, participând apoi la expoziții de grup și colective de pictură și, ocazional, la cele de grafică organizate la București în anii 1940, 1943, 1944, 1947, 1949 și 1959.

Deschide expoziții personale în 1937, 1943, 1968 și 1973 la București, în 1943 la Cluj și în 1968 la Bacău.

A făcut parte simultan din mai multe grupări artistice ale vremii :

1930 – 1937 – *Curentul artistic românesc*

1933 – 1939 – *Arta și omul*

1932 – 1941 – *Cercul artistic*

Între 1933 și 1941 a lucrat ca scenograf la *Teatrul Național* din București.

Creația sa, împărțită în cea cu tematică citadină și cea de inspirație folclorică, este influențată de Camil Ressu și se plasează în succesivitatea postimpresionismului.



Peisaj din Câmpulung

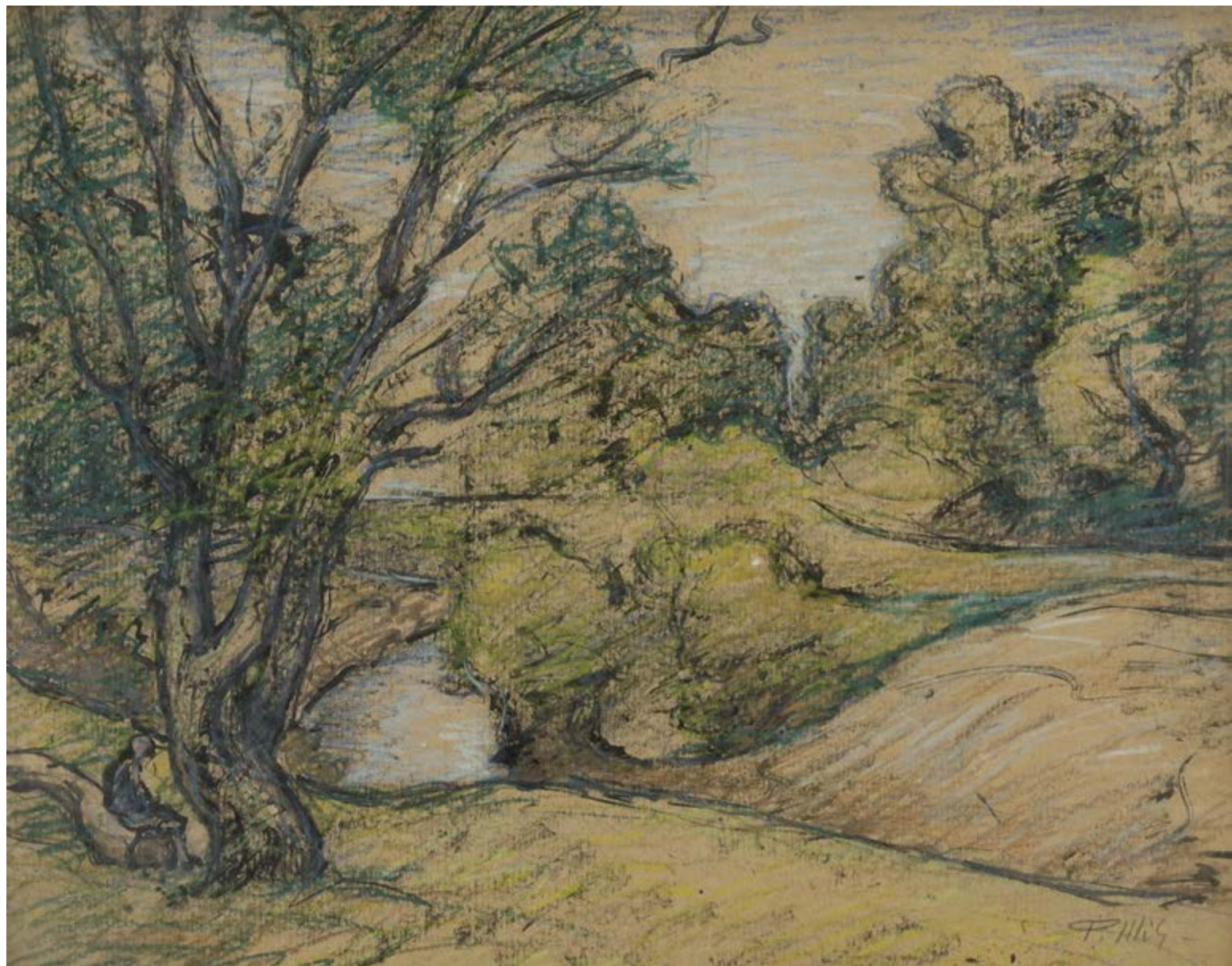
ulei pe carton | 45 x 58 cm
semnat dreapta jos, cu negru, C. Mihalcea

PANAIT MIHĂILESCU



Autoportret

ulei pe pânză aplicată pe carton | 29 x 48 cm
semnat stânga jos, cu negru, P. Mih



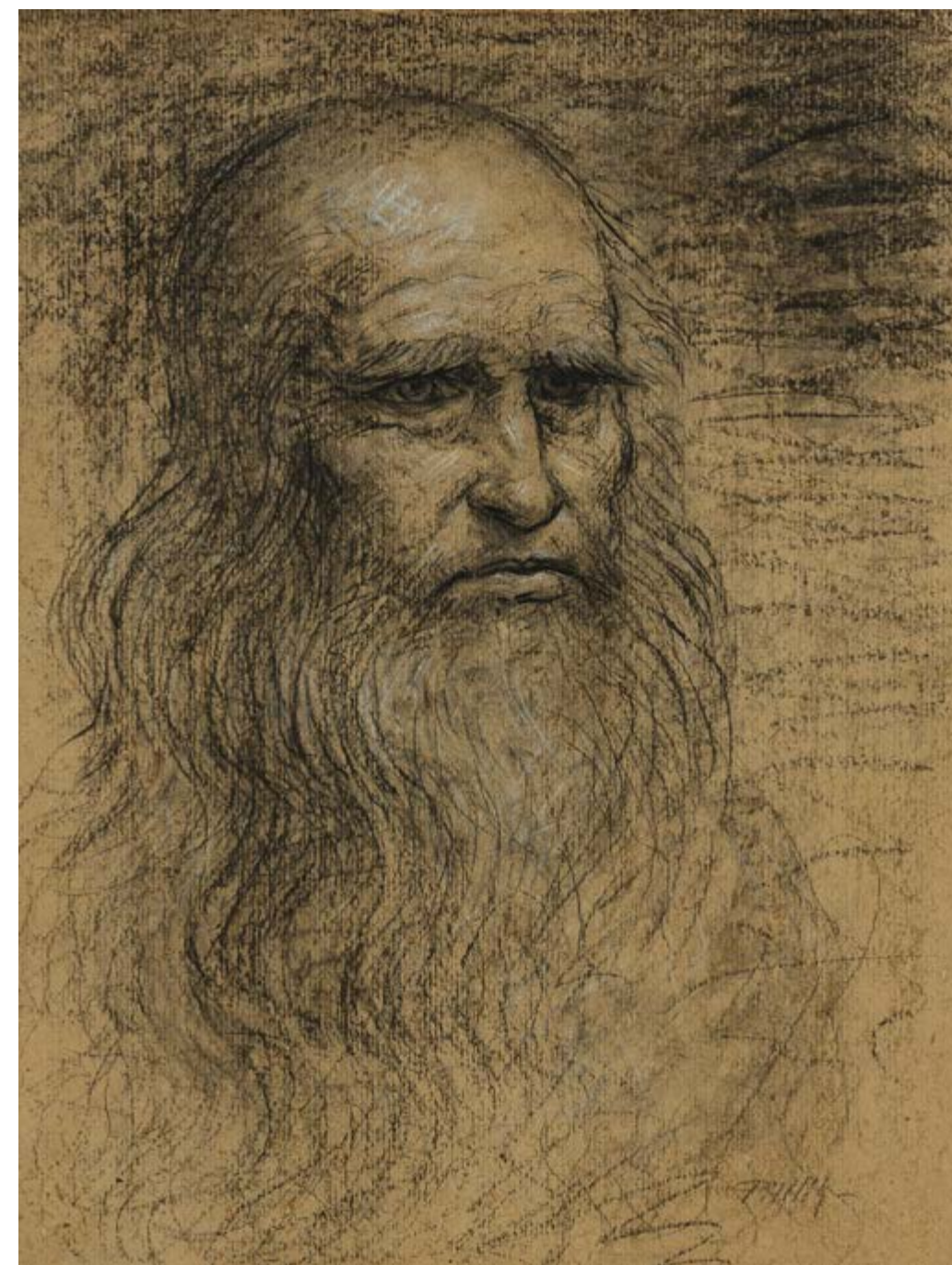
Comuna Roșu, București
pastel și cărbune pe carton | 32 x 43 cm
semnat stânga jos, cu negru, P. Mih



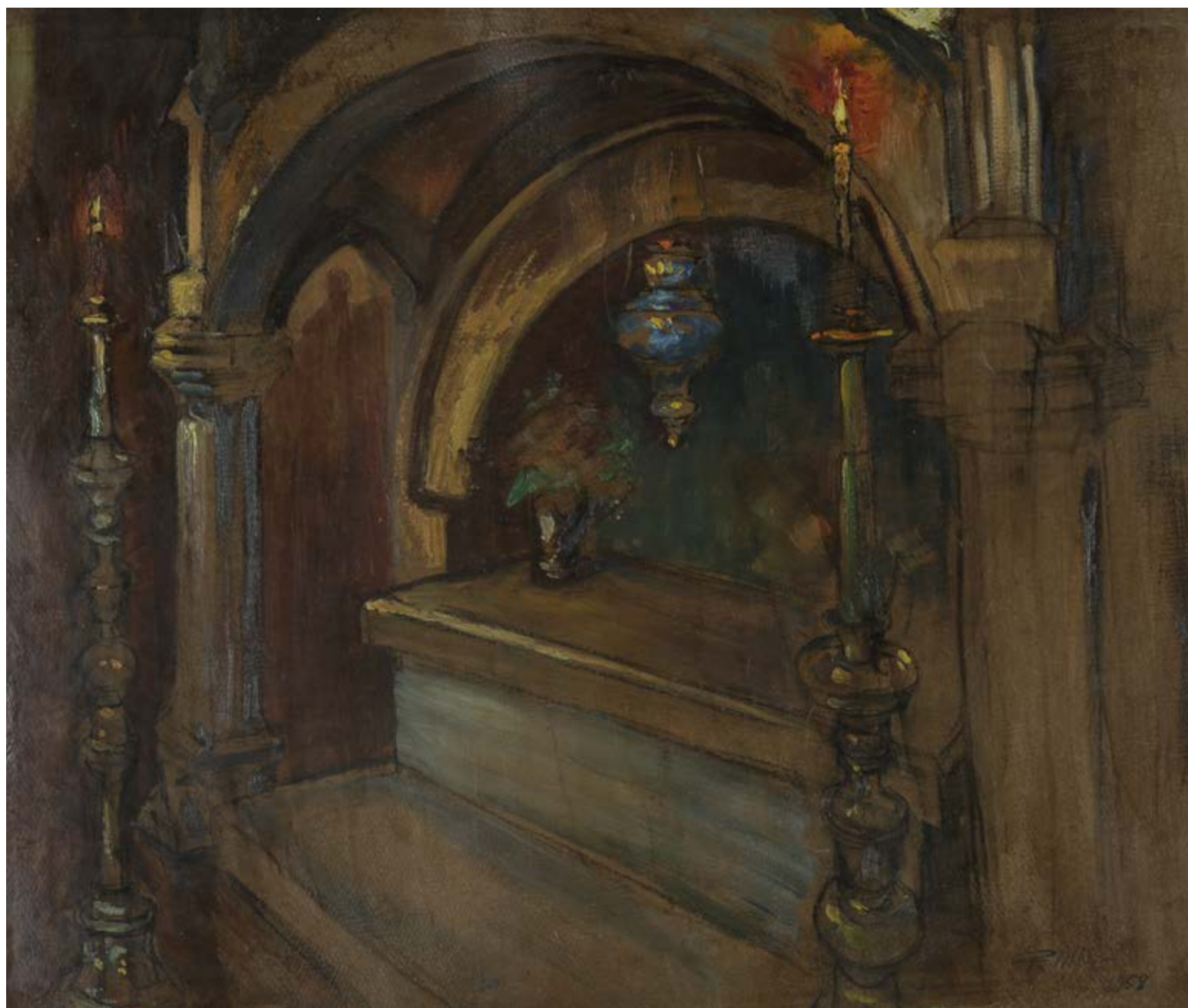
Dalii și crăițe
ulei pe carton | 48 x 72 cm
semnat stânga jos, cu negru, P. Mih



Flori galbene
ulei pe pânză | 33 x 52 cm
semnat stânga sus, cu oranj, Mihăilescu



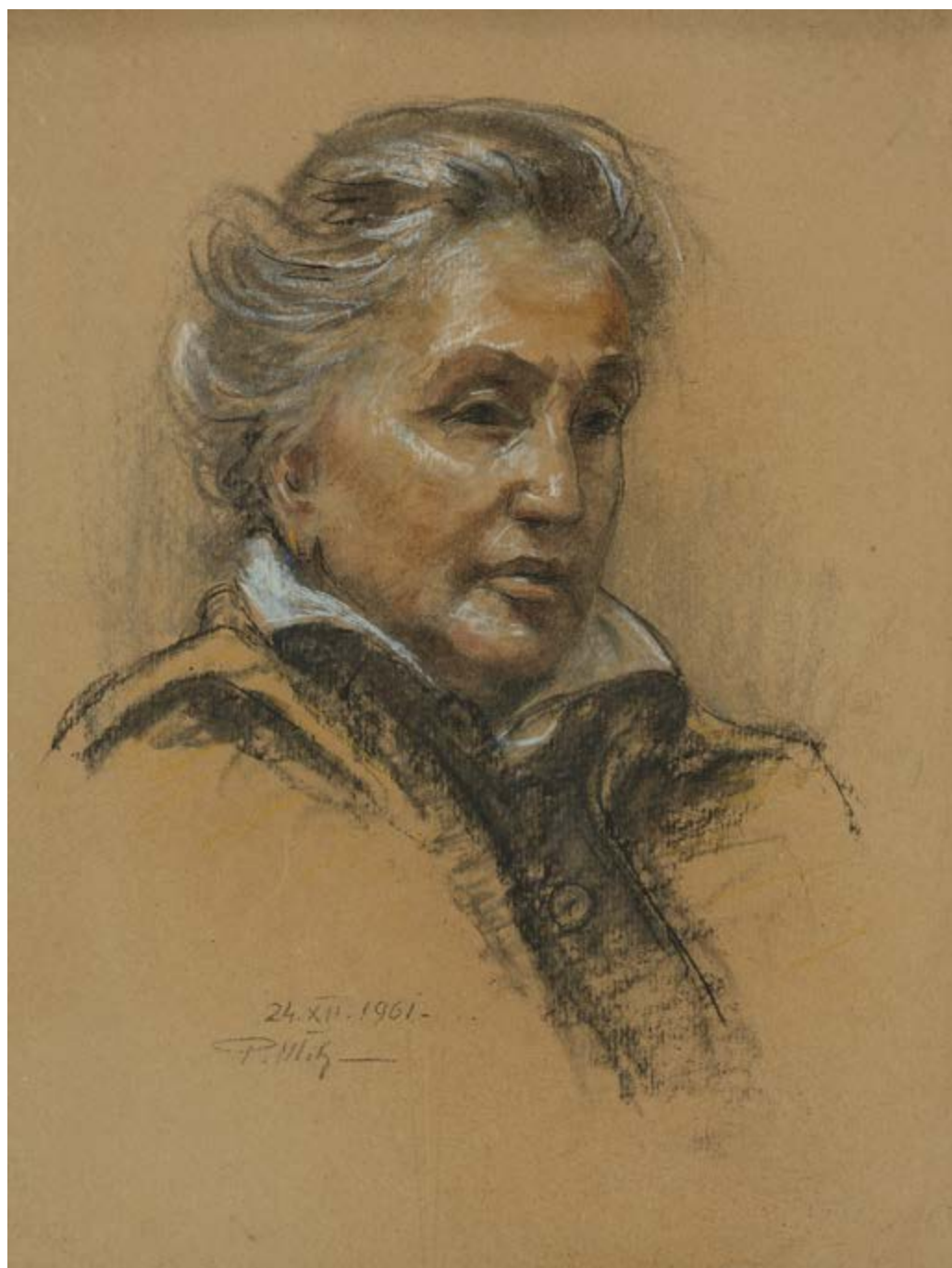
Leonardo da Vinci
cărbune pe hârtie | 32 x 43 cm
semnat dreapta jos, cu negru, P. Mih



Mormântul lui Ștefan cel Mare la Putna
ulei pe carton | 51 x 62 cm
semnat dreapta jos, cu negru, P. Mih
localizat și datat 1958



Natură statică cu gogoșari
ulei pe carton | 46 x 68 cm
semnat dreapta jos, cu negru, P. Mih



Portret
pastel pe hârtie | 32 x 43 cm
semnat stânga jos, cu negru, P. Mih
localizat și datat 24.XII.1961



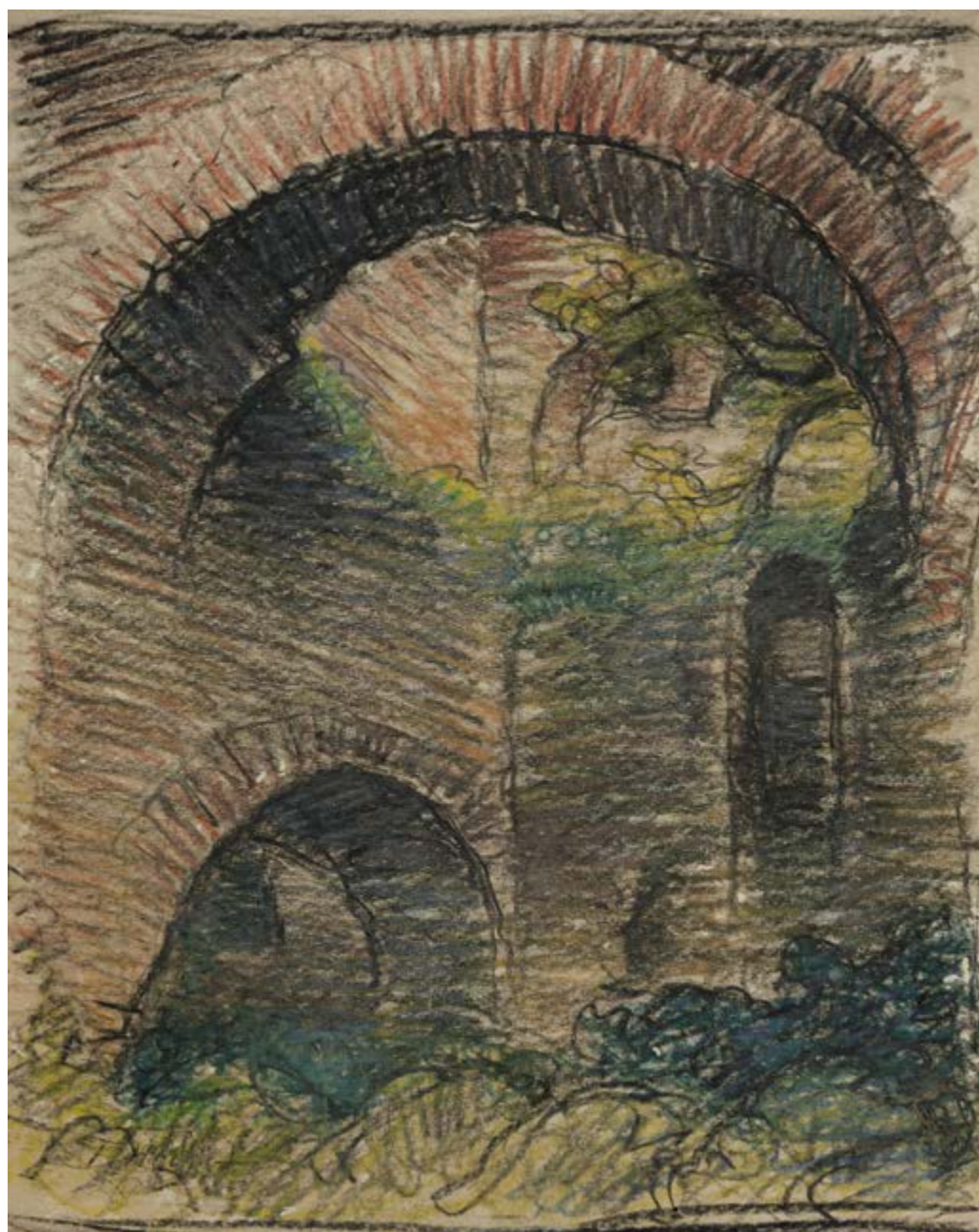
Sculptorul Dimitrie Bârlad Ion
pastel pe hârtie | 32 x 40 cm
semnat stânga jos, cu negru, P. Mih



Șefa echipei de voluntari
cărbune pe carton | 32 x 43 cm
semnat dreapta jos, cu negru, P. Mih



Vlad Țepeș
tuș pe hârtie | 32 x 43 cm
semnat dreapta jos, cu alb, P. Mih



Târgoviște, ruinele palatului domnesc
pastel pe hârtie | 29 x 38 cm
semnat stânga jos, cu negru, P. Mih



Târgoviște, ruinele palatului domnesc
ulei pe carton | 39 x 46 cm
semnat stânga jos, cu negru, P. Mih
localizat și datat 1959

FLORIN NICULIU (1928 - 1997)

Pictor român, născut la Hudești, Botoșani.

A absolvit în 1950 cursurile *Institutului de Arte Plastice Nicolae Grigorescu*, în plină perioadă a înghețului ideologic stalinist. I-a avut ca profesori pe Camil Ressu, Jean Steriadi și Nicolae Dărăscu, cu acesta din urmă studiind desenul în cărbune, după ghips.

A debutat în 1954 la anuala de stat, iar apoi a participat la numeroase saloane de pictură și grafică și la manifestări de artă românească organizate în străinătate. A organizat două expoziții personale, în 1964 și în 1968, ambele la București.

În 1970 a primit premiul al II-lea la festivalul internațional de la Cagnes sur Mer, din Franța.

A lucrat pictură de șevalet, grafică și frescă.

În colecție este prezent cu o pictură de mari dimensiuni, cu subiect proletcultist.



Mineri în abataj
ulei pe pânză | 100 x 119 cm
semnat dreapta sus, cu roșu
localizat și datat 1960

JEAN NIȚESCU (1897 - 1957)



Lucrător - lăcătuș
ulei pe carton | 46 x 68 cm
semnat pe spate

În perioada 1908 -1916 urmează cursurile liceului *Carol I* din Craiova, la care au studiat numeroase personalități de marcă ale artei și culturii românești precum Theodor Aman, Alexandru Macedonski, Titu Maiorescu, Petre Pandrea, Nicolae Titulescu, Gheorghe Țițeica, Constantin Rădulescu-Motru, Corneliu Baba.



Autoportret, 1963

În 1919 este admis la *Școala de Belle-Arte* din București, secția de pictură, condusă de G.D. Mirea pe care o urmează în paralel cu *Facultatea de Medicină*.

În 1921 înființează și conduce *Societatea studenților de la Belle-Arte*, înlesnindu-le acestora participarea în timpul verii, la coloniile de studii de la Baia Mare.

În 1924 își organizează prima expoziție personală la *Tinerimea artistică*, în Craiova și apoi pleacă la Paris pentru studii, unde frecventează *Academia Julien*.

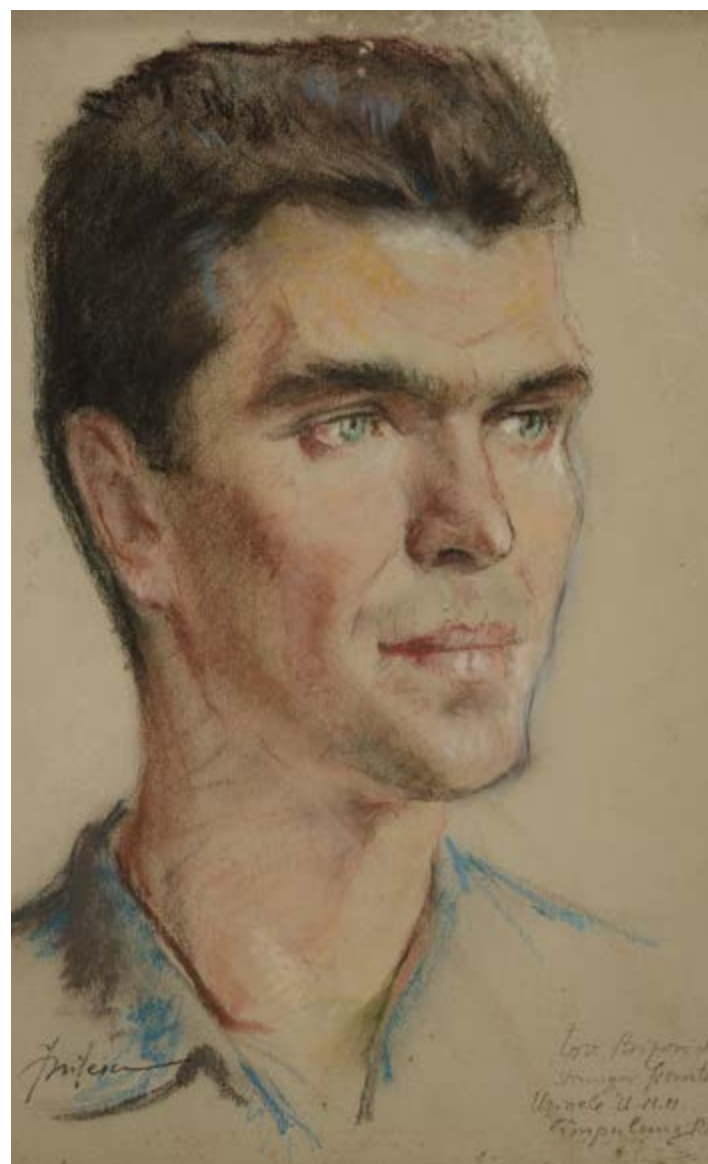
În 1925 este admis la *Salonul Oficial al Artiștilor Francezi*, cu un portret, care astăzi se află la muzeul din Arad. Se întoarce în țară pentru a organiza o expoziție personală la Craiova, unde i se rețin 3 lucrări pentru *Muzeul Alexandru și Aretia Aman*. Se căsătorește cu pictorița Vera Veslovschi.

În 1926 expune la prima expoziție de pictură, sculptură și desen a *Cercului artistic oltean*, care a avut loc la Craiova și este admis din nou la *Salonul Oficial al Pictorilor Francezi* cu două portrete.

Între 1927 și 1941 a organizat opt expoziții personale, din care șase la București, una la Timișoara și la Craiova. În 1966 a participat la o expoziție de grup cu tema *Aspecte din Capitală*, împreună cu soția sa Vera Veslovschi - Nițescu și cu pictorul Ioan Cârdei.



Portretul tovarășului Oancea Constantin
cărbune pe hârtie | 27 x 40 cm
semnat dreapta jos, în creion, J. Nițescu
localizat și datat 1962



Portretul tovarășului Bizon Matei, strungar
fruntaș în uzinele UMM Câmpulung Muscel
pastel pe hârtie | 27 x 40 cm
semnat stânga jos, în creion, J. Nițescu



Portretul tovarășului Gropan Gheorghe,
fruntaș uzinal UMM Câmpulung Muscel
cărbune pe carton | 27 x 41 cm
semnat dreapta jos, în creion, J. Nițescu; localizat și datat 1962



Portret de bărbat
ulei pe carton | 35 x 45 cm
semnat dreapta jos, cu negru, J. Nițescu



Turnul Bărăției
ulei pe carton | 42 x 60 cm
semnat dreapta jos, în negru, J. Nițescu

NELA PANĂ



Colectiviști în seceriș
ulei pe carton | 29 x 44 cm
semnat dreapta jos, cu roșu, Nela Pană
localizat și datat august 1963

ION PANTELI STANCIU (1901 – 1981)

Pictor român, născut la Brăila, cunoscut pentru portrete și pentru compozițiile cu scene din viața satului. În perioada 1918 – 1925 a urmat *Academia de Arte Frumoase* din București, la clasa profesorilor Frederic Storck și G. D. Mirea.

A întreprins călătorii de studii în Franța (1928 – 1929, 1938), în Polonia (1955) și în Republica Democrată Germană în 1970.

A debutat cu expoziție personală la Brăila, în 1925. De-a lungul vieții a organizat nouăsprezece expoziții personale, dintre care treisprezece la București.

A făcut parte din gruparea *Tinerimea Artistică*, a expus la *Salonul Oficial* începând din 1932, a participat la expoziții în străinătate, la Paris, la Londra, la Veneția și la Viena. În 1954 a obținut premiul I la Concursul Internațional de la Viena.



Peisaj
ulei pe pânză | 47 x 66 cm
semnat dreapta jos, cu negru, Panteli

IOAN PAPAZOGLU

Pictor basarabean, născut la Comrat – Tighina.

La 21 de ani vine la București pentru a se înscrie la *Facultatea de Litere și Filosofie*.

Debutul artistic are loc în 1926, la Comrat, unde organizează prima expoziție personală la care prezintă 48 de tablouri în ulei și 27 de desene.

În 1933 este admis la *Salonul Oficial*, la care va participa apoi constant până la desființarea acestuia, în 1947.

Artist prolific, a avut 16 expoziții personale în perioada 1928 – 1983, la care expus 1228 de uleiuri și 78 de desene și 44 de participări la expoziții colective. În colecțiile particulare din țară și străinătate se află 1500 de tablouri care îi poartă semnătura.

În 1984, *Muzeul de Artă al Municipiului București* a organizat o expoziție retrospectivă.

Ioan Papazoglu este unul dintre cei mai bine reprezentați artiști din colecția Mihai Tican – Rumano, unde este prezent cu nouă tablouri, dintre care șapte desene în cărbune și două picturi în ulei, lucru care dovedește o preferință clară a colecționarului pentru acest pictor.

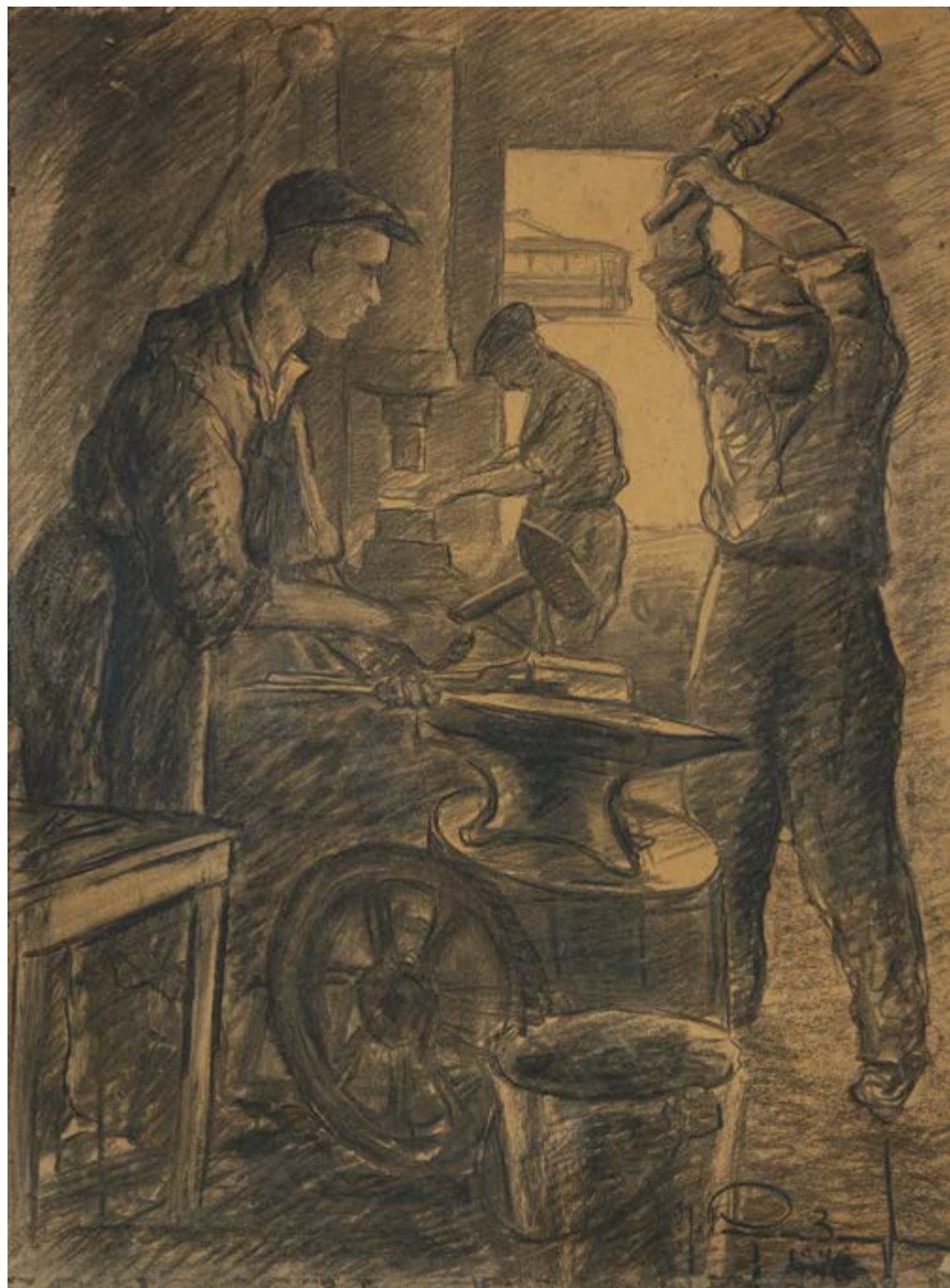
Două dintre lucrările din colecție au participat la *Salonul Oficial de Toamnă*, desenele în cărbune „La fântână”, în 1943 și „Un colț de capitală”, în 1944, ambele consemnate în cataloagele manifestărilor.



Autoportret
Foto : „Identități artistice la Roman”,
Minodora URASCHI, Editura Mușatinia, Roman, 2014 / Scribd.com



Iarna la periferia capitalei
desen în cărbune pe hârtie | 42 x 61 cm
semnat dreapta jos, în creion, I. Papazoglu
localizat și datat 1953



În fierărie
desen în cărbune pe hârtie | 45 x 61 cm
semnat dreapta jos, în creion, I. Papazoglu
localizat și datat 1946



În mahalaua turcească, Mangalia
desen în cărbune pe hârtie | 43 x 62 cm
semnat dreapta jos, în creion, I. Papazoglu
localizat și datat Mangalia, 1943



Încă un bloc în capitală
ulei pe carton | 58 x 70 cm
semnat stânga jos, cu alb, I. Papazoglu



La ciocanul automat
desen în cărbune pe hârtie | 45 x 62 cm
semnat dreapta jos, în creion, I. Papazoglu
localizat și datat 1946



La fântână
ulei pe carton | 47 x 67 cm
semnat stânga jos, cu negru, I. Papazoglu



Un colț de capitală
desen în cărbune pe hârtie | 47 x 52 cm
semnat dreapta jos, în creion, I. Papazoglu
localizat și datat 1944



Vanzatorii de ziare
desen în cărbune pe hârtie | 43 x 60 cm
semnat dreapta jos, în creion, I. Papazoglu



La fântână
desen în cărbune pe hârtie | 43 x 62 cm
semnat dreapta jos, în creion, I. Papazoglu
localizat și datat Mangalia, 1943

TIA (ERNESTINA) PELTZ (1923 – 1999)

Pictoriță, graficiană și scriitoare româncă, de origine evreiască, născută la București, fiica ziaristului Isac Peltz.

A studiat la *Institutul de Arte Plastice Nicolae Grigorescu* din București, la clasa profesorului M.H. Maxy.

A avut numeroase expoziții personale și participări la manifestări colective, a realizat ilustrații de carte și multe portrete ale unor personalități de marcă ale culturii române, precum Isac Peltz, Nicolae Tonitza, M.H. Maxy, Gala Galaction, Ionel Teodoreanu, Camil Petrescu, Cezar Petrescu, Leny Caler.

Începând din 1976 a fost membră a *Academiei de Arte Frumoase* de la Roma.

Opera sa cuprinde lucrări de pictură și grafică, o parte din tablourile sale fiind expuse la *Muzeul Național de Artă* din București și la *Muzeul de Artă* din Craiova, iar altele aflându-se în colecții private.

Ca scriitoare a publicat 8 cărți, printre care și un album de proverbe pe care le-a comentat și le-a ilustrat.



Autoportret
Foto : Wikipedia



Copii din Boteni
litografie | 31 x 42 cm
semnat dreapta jos, în tuș, Tia Peltz
localizat și datat Comuna Boteni, Muscel, 1963

ELENA PETRAGLU NICULESCU

(1903 - 1975?)

Pictoriță româncă, născută la București, a cărei creație se înscrie în linia realismului de inspirație folclorică.

A urmat cursurile *Academiei de Arte Frumoase* din București, la clasa profesorilor Camil Ressu, Jean Steriadi și Cecilia Cuțescu-Storck.

A debutat în 1929, la București, a participat la *Saloanele Oficiale* din 1932, 1933, 1935, 1937, 1943 și 1945 și apoi la anuale de stat.

A organizat paisprezece expoziții personale de-a lungul vieții.

A realizat, de asemenea, și ilustrație de carte.

Unul din cele trei portrete ale Mihai Tican – Rumano din colecție poartă semnătura ei. De asemenea, portretul soției colecționarului, Silvia Tican – Rumano, este realizat de Elena Petraglu Deșliu.

Lucrări de-ale ei se află și la *Muzeul Municipal Câmpulung*.



Portret Florina
ulei pe carton | 32 x 48 cm
semnat stânga jos, cu negru, Elena Petraglu Niculescu
localizat și datat 1966



Elevi citind
ulei pe carton | 32 x 46 cm
semnat stânga jos, cu negru, Elena Petraglu Niculescu



Silvia Tican - Rumano
ulei pe carton | 47 x 60 cm
semnat dreapta sus, cu negru, El. Petraglu Niculescu
localizat și datat 1964



Mihai Tican - Rumano
ulei pe carton | 41 x 51 cm
semnat dreapta jos, cu alb, El. Petraglu Niculescu
localizat și datat 1958

CONSTANTIN PETRESCU DRAGOE

(1887 – 1937)

Pictor român, născut la Gura Sărăței, în județul Buzău, cunoscut pentru peisajele sale din Bretania, realizate în stil academic.

A studiat între 1906 și 1906 la *Institutul de Belle-Arte* din București, unde l-a avut profesor pe George Demtrescu Mirea. Și-a definitivat pregătirea artistică făcând în 1920 o călătorie de studii în Italia.

Este posibil ca marina din colecția Mihai Tican – Rumano, intitulată „Veneția”, să dateze din această perioadă.

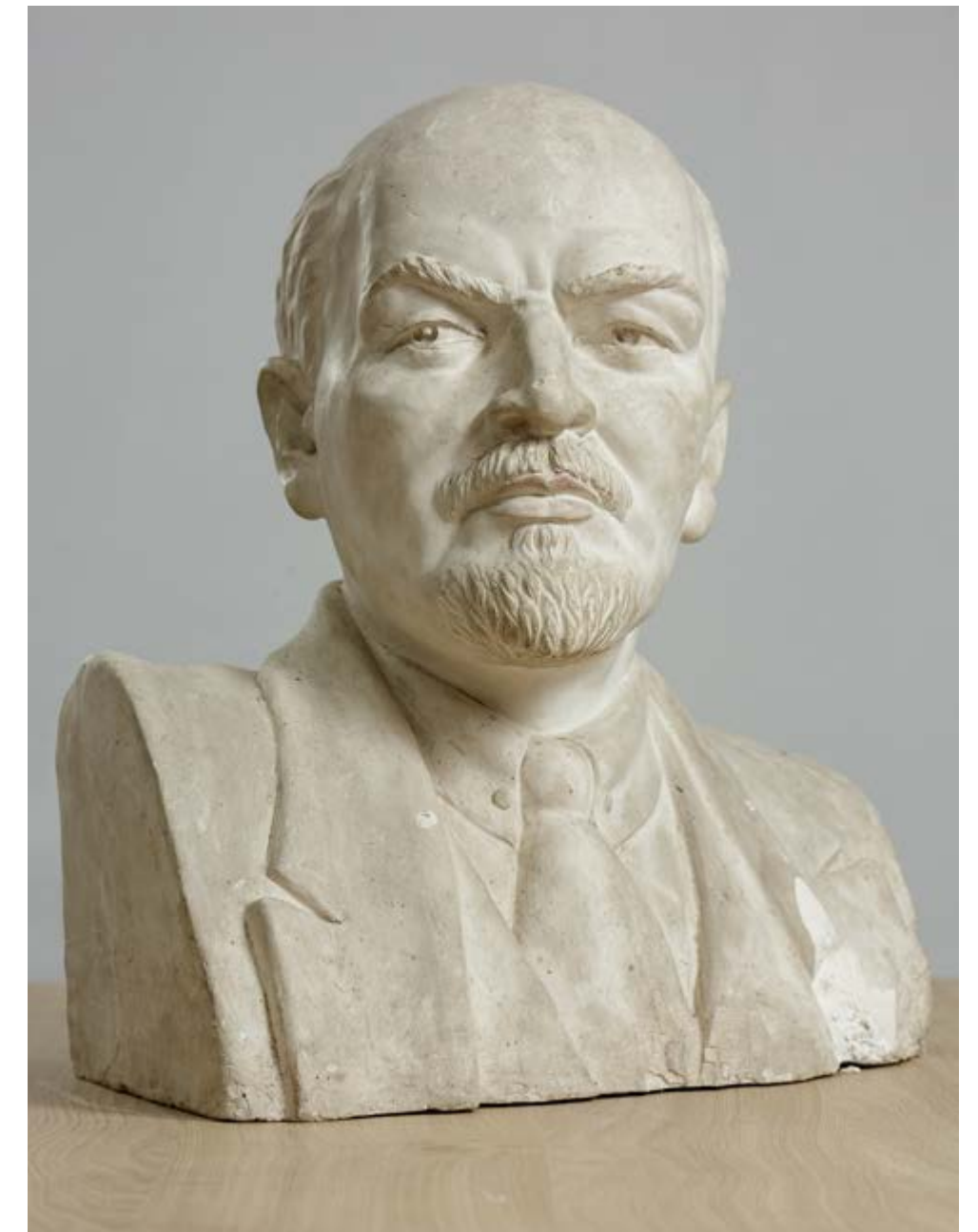
Definitorie pentru creația sa este, însă, descoperirea regiunii Bretania, într-o călătorie întreprinsă în 1930, când va picta numeroase peisaje din zonă și compoziții cu localnici bretoni, surprinși în diferite ipostaze ale vieții lor aspre.

A expus foarte mult în străinătate, iar în țară a participat la *Salonul Oficial* din 1932 și 1933.



Veneția
ulei pe carton | 31 x 42 cm
semnat stânga jos, cu negru,
Petrescu Dragoe

D. PODASU



Lenin
bust din ipsos
semnat pe laterala dreaptă

VASILE RUDEANU



Mihai Tican-Rumano și mama sa, Safta,
Leica Nița, născută Ivan

Sursa foto: Societatea Cultural - Științifică
Mihai Tican - Rumano, Berevoiești, www.socmtr.ro.

Mama lui Mihai Tican - Rumano
ulei pe pânză | 46 x 63 cm
semnat dreapta jos, cu roșu, Rudeanu



M. SARELI



Țărancă
ulei pe carton | 27 x 45 cm
semnat stânga jos, cu negru, M. Sareli

RUDOLF SCHWEITZER - CUMPĂNA

(1886 – 1975)

Pictor și grafician român, de origine germană, născut la Pitești.

Între 1904 și 1908 a studiat la *Academia Regală de Arte Frumoase* din Berlin, unde i-a avut profesori pe Erich Hancke, Arthur Kamf și pe Anton von Werner, nu foarte apreciați ca artiști, dar recunoscuți pentru meritele lor pedagogice. Perioada aceasta va fi definitorie pentru evoluția stilului său în ceea ce privește forma și desenul. O altă influență majoră, dar asupra cromaticii, o va avea școala franceză de pictură cu care a luat contact în călătoriile, la expoziții și la muzeele pe care le-a vizitat.

În 1909, întors în țară, expune sporadic la Pitești.

În 1911 expune pentru prima oară la *Salonul Oficial*, fiind apoi o prezență constantă până în 1943. Din 1912 expune și la *Tinerimea Artistică*.

A organizat prima expoziție personală în 1920, la *Ateneu*, unde s-a făcut remarcat de Nicolae Iorga.

În 1932 a participat la *Salonul Artiștilor Francezi* de la Paris.

A evoluat artistic cu precădere în perioada interbelică, făcând o carieră strălucită și reușind să trăiască exclusiv din pictură.

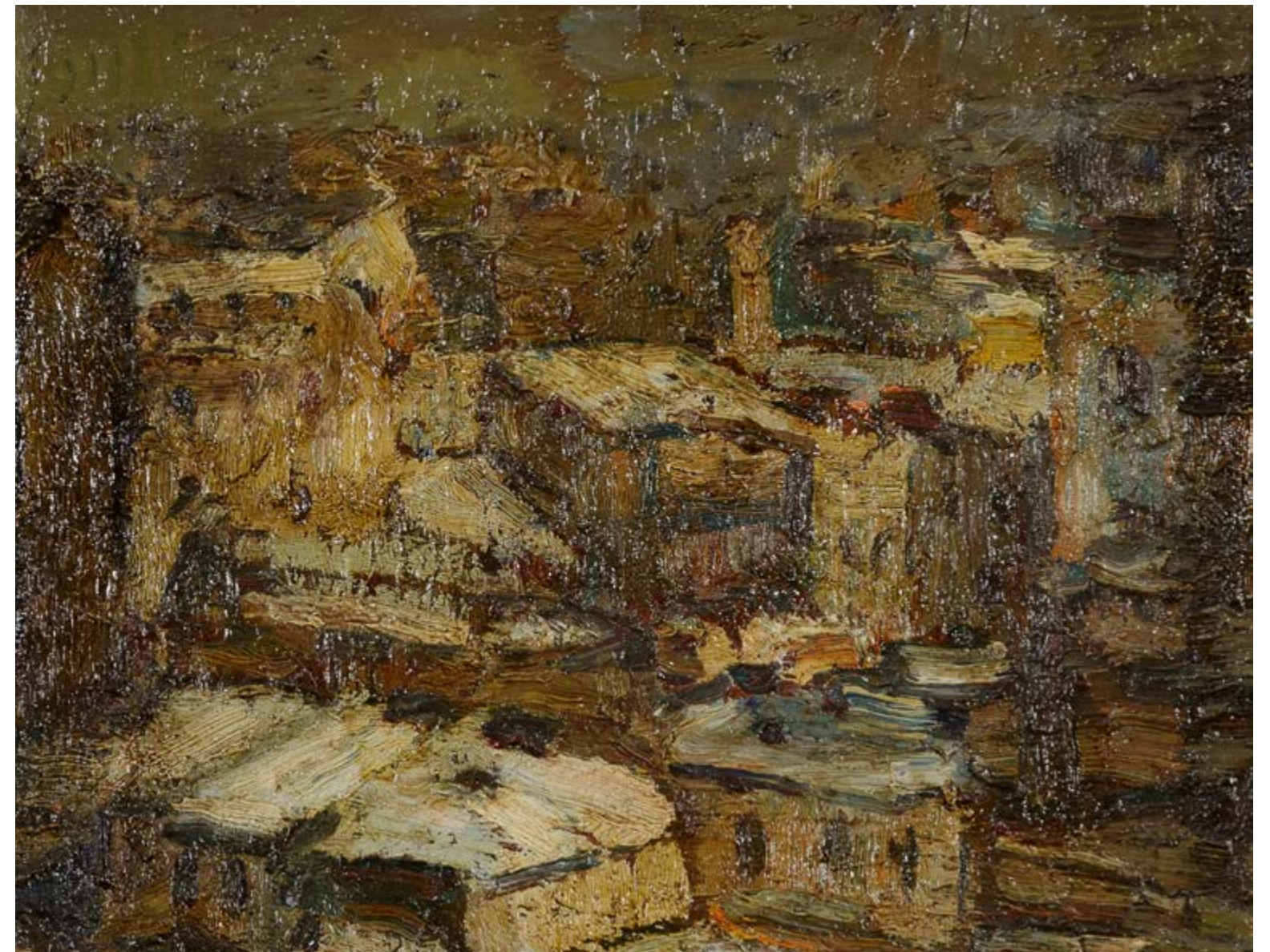
În 1961 a donat *Muzeului de Artă* al orașului Pitești, 147 lucrări de pictură și grafică dintre care 98 uleiuri și 49 grafică.

Lucrările sale se află expuse în muzee din București, Sibiu, Ploiești, Iași, Craiova, Timișoara, Cluj, Brăila, Turnu-Severin.

Realist ca viziune, pictează în tușe groase de pastă aplicată cu cuțitul, în culori calde și strălucitoare.



Autoportret, 1947
Foto : Wikipedia



Cartier vechi din București

ulei pe carton | 22 x 30 cm

semnat dreapta jos, cu negru, Cumpăna



Desen
desen în cărbune pe carton | 24 x 33 cm
semnat dreapta jos, în creion, Schweitzer - Cumpăna
localizat și datat Tuzla

R. SIMON



Dante Aligheri
mască din ipsos
semnat pe laterala stângă

GHEORGHE SIMOTTA (1891 – 1979)

Arhitect și pictor de origine aromână, născut la Vlaho-Ciura, o localitate din munții Macedoniei.

În 1916 a absolvit cursurile Școlii Superioare de Arhitectură, unde i-a avut profesori pe arhitecții Ion Mincu și Petre Antonescu.

După terminarea studiilor s-a concentrat asupra desenei și a acuarelilor, prezentându-se la diverse expoziții. A întreprins mai multe călătorii de studii în străinătate, în Italia, Grecia, Franța.

În 1928 a participat la *Salonul Oficial de Desen și Gravură*. În arhitectură și-a început cariera ca adept al stilului neo-românesc, evoluând apoi spre un stil personal, inspirat din arta decorativă bizantină, îmbinată cu elemente balcanice.

Printre creațiile sale cele mai importante se numără *Palatul Patriarhal*, situat pe Dealul Mitropoliei, *Biserica Schitul Darvari*, imobilul de pe Aleea Modrogan.

Ca pictor a realizat foarte multe acuarele, parte dintre ele având subiecte de arhitectură, printre acestea numărându-se și cele două din colecția lui Mihai Tican – Rumano. Gheorghe Simotta a fost cofondator al *Sindicatului Artiștilor Români*, împreună cu Leon Biju, Elena Alexandrina Bednarik, Ignat Bednarik, Adam Bălțatu, Gheorghe Chirovici, Lucian Grigorescu, și Paul Molda.

Bustul lui Gheorghe Simotta, realizat de sculptorul Spiridon Georgescu, este o piesă din colecție.



Reconstrucția orașului Galați
acuarelă pe hârtie | 32 x 45 cm
semnat stânga jos, în tuș, Simotta



Bucureștii vechi și noi
acuarelă și tuș pe carton | 26 x 38 cm
semnat dreapta jos, în tuș, Simotta

TACHE SOROCEANU (1897 – 1969)

Pictor și publicist român, născut la Mircești, Iași.

A urmat cursurile *Facultății de Drept* și pe cele ale *Școlii de Belle-Arte* din Iași.

A expus la *Tinerimea Artistică*, la *Salonul Oficial* din 1928, 1932, 1933, 1937, iar între 1930 și 1940 a fost președintele *Asociației Grupul Nostru*, unde a organizat numeroase expoziții, a fost directorul *Pinacotecii din București* pe care a îmbogățit-o cu opere contemporane valoroase.

A pictat uleiuri și pasteluri, a avut cinci expoziții personale, bogate în lucrări, între 1932 și 1948 a publicat numeroase articole de critică de artă care denotă un simț critic rafinat și o judecată de valoare sigură, a fost un neobosit animator al vieții artistice.

A realizat un memorabil portret al lui George Bacovia, pentru care a luat Premiul I la *Salonul Oficial* și care acum se află expus la *Casa Memorială George Bacovia* din București.

După război, a picat într-o nemeritată uitare, ca de altfel mulți artiști care nu au făcut compromisuri regimului comunist.



Autoportret
Foto : „Identități artistice la
Roman”, Minodora URASCHI,
Editura Mușatinia, Roman, 2014
/ Scribd.com



Crizanteme
ulei pe carton | 24 x 32 cm
semnat stânga jos, cu negru TS

P. STANCU



Flori
ulei pe carton | 47 x 67 cm
semnat stânga jos, cu negru, P. Stancu

STĂNCESCU (?)



Țăran
ulei pe carton | 48 x 55 cm
neseminat

OLGA STÂNGACIU (?)



Trandafiri
ulei pe carton | 48 x 73 cm
semnat stânga jos, cu maro, indescifrabil

IOSIF STEURER (1885 – 1971)

Pictor austriac, născut la Viena.

A studiat din 1903 la *Școala de Arte Frumoase din München*, unde a întâlnit-o pe Maria Ciurdea, bursiera orașului Roman, cu care s-a căsătorit și datorită căreia a venit în România.

Pictor prolific, a organizat nouăsprezece expoziții personale de-a lungul vieții, a participat la douăzeci de expoziții colective, din 1911 a expus la gruparea *Tinerimea Artistică*, a fost o prezență constantă la *Salonul Oficial* în perioada 1925 – 1943.

A participat la cel de-al doilea război mondial în calitate de pictor și a realizat numeroase portrete de soldați și scene de război. Aceste lucrări pictate pe front au fost expuse în cadrul unei expoziții pe care a organizat-o în 1918 împreună cu Iosif Ross și M.H. Maxy.

Genul în care a excelat este peisajul, pictat în mod tradiționalist.

A fost interesat, de asemenea, de grafică. Desenele lui au apărut în revistele vremii - *Furnica, Rampa, Facla, Dimineața* - și au fost expuse la *Salonul de Grafică* între 1938 și 1944.

A fost atras și de sculptură, petrecând 5 ani în atelierul lui Dimitrie Paciurea.

În 1946 a fost interzis de regimul proaspăt instalat la putere, apoi marginalizat. I s-au refuzat lucrările la expozițiile de grup și nu i s-au mai acordat spații pentru expoziții personale.

Fidel crezului său artistic, „arta cu onestitate”, nu a cedat presiunilor și refuzat să lucreze la comandă, sfârșitul vieții fiind marcat de uitare și de privațiuni.

Este prezent în colecție cu cinci lucrări, două desene și trei uleiuri.



Iosif Steurer, *Potret de Mia Steurer-Moțatu*

Foto : „Identități artistice la Roman”, Mirodora URASCHI, Editura Mușatinia, Roman, 2014 / Scribd.com



Amintire din 1907

cărbune pe hârtie | 28 x 40 cm
semnat dreapta jos, în creion, I. STEURER
localizat și datat 1958



Copii fotbaliști
ulei pe carton | 27 x 47 cm
semnat dreapta jos, cu negru, I. STEURER
localizat și datat 1957



La păscut
ulei pe carton | 42 X 44 cm
semnat dreapta jos, cu negru, I. STEURER



Răscoala din 1907
acuarelă și cărbune pe carton | 16 x 23 cm
neseminat



Trandafiri
ulei pe carton | 18 x 27 cm
semnat dreapta jos, cu gri, I. STUERER
localizat și datat 1961

MIA STEURER - MOȚATU (1906 - 1987)

Pictoriță româncă, născută la București, fiica artiștilor Iosif Steurer și Maria Ciurdea Steurer.

În 1933 a absolvit cursurile *Facultății de Belle-Arte* la clasa profesorilor Ipolit Strâmbu și Cecilia Cuțescu-Storck.

A urmat, în paralel, *Facultatea de Litere și Filosofie*. Debutul artistic a avut loc în 1927, la o expoziție colectivă a femeilor pictorițe.

Între 1963 și 1982 a deschis nouă expoziții personale, dintre care una retrospectivă în 1981, a expus constant în cadrul expozițiilor organizate de cenaclul *Ion Andreescu* a cărui membră este din 1956. Lucrările sale denotă sensibilitate artistică și o bună cunoaștere a tehnicii desenului, dobândită și exersată cu siguranță și în familie, nu numai în mediul academic.

Tablourile care îi poartă semnătură se află în colecții din țară și din străinătate, sunt expuse la *Academia Română* și la muzee din București, Constanța sau Roman.

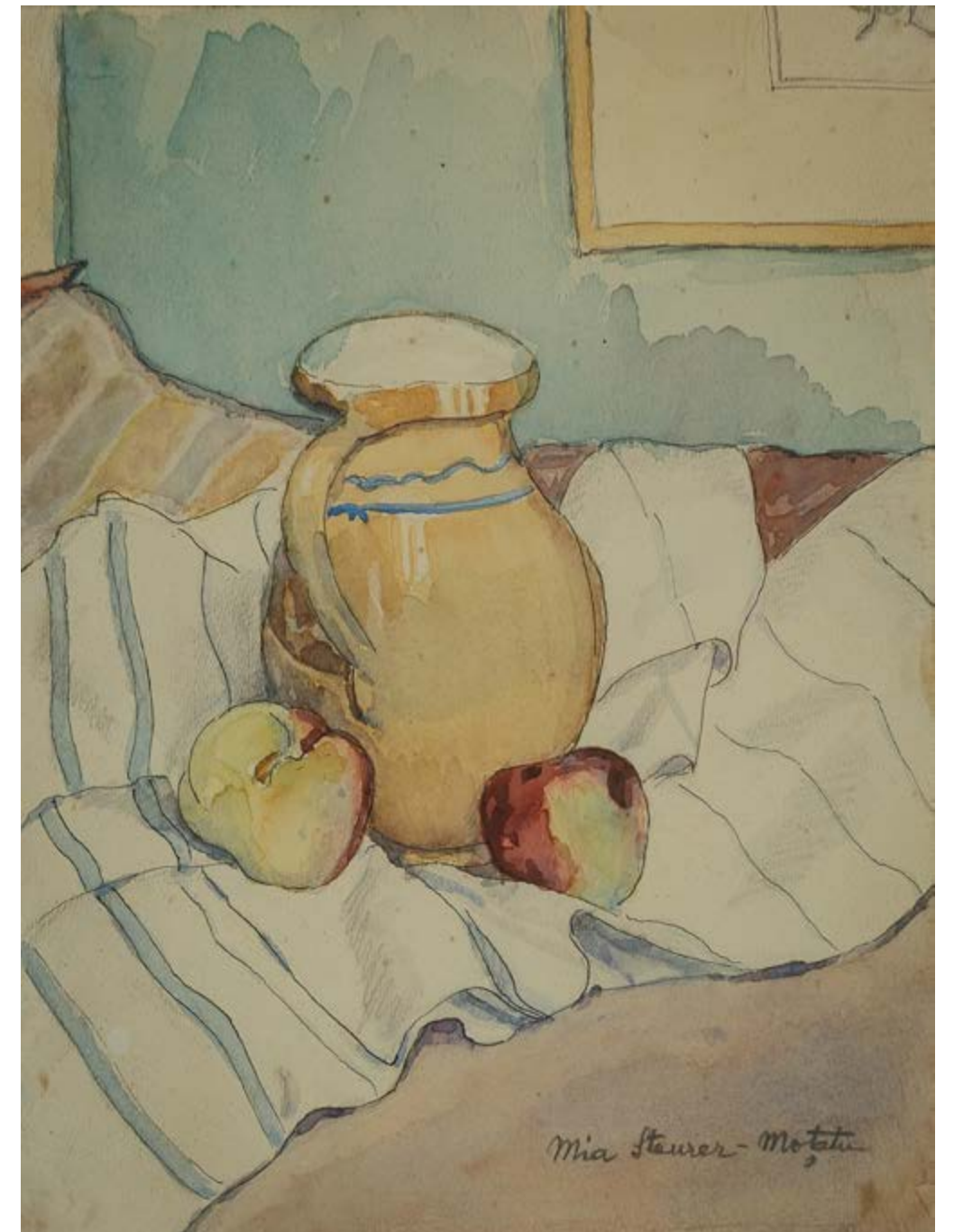
A făcut importante donații din opera părinților săi, Maria și Iosif Steurer.



Foto : „Identități artistice la Roman”, Minodora URASCHI, Editura Mușatinia, Roman, 2014 / Scribd.com



**Gospodărie agricolă de stat
Pantelimon, București**
acuarelă pe hârtie | 15 x 20 cm
semnat stânga jos, cu tuș, Mia Steurer - Moțatu
localizat și datat 1962



Motiv rustic
acuarelă pe hârtie | 21 x 30 cm
semnat dreapta jos, cu tuș, Mia Steurer - Moțatu

OLGA STRÂMBU



Car cu boi
ulei pe carton | 30 x 32 cm
semnat stânga jos, cu negru, O. Strâmbu



Flori în ulciță de lut
ulei pe carton | 31 x 46 cm
semnat stânga jos, cu maro, O. Strâmbu



Flori
ulei pe carton | 33 x 48 cm
semnat stânga jos, cu violet, indescifrabil

S. STUBEI (?)



Flori
ulei pe carton | 47 X 60 cm
nesemnat

GHEORGHE ȘARU (1920 – 2003).

Pictor român, născut la Checea, județul Timiș, stabilit în SUA la începutul anilor 1980.

Între 1939 și 1944 a studiat la *Institutul de Arte Plastice* din Iași. Și-a continuat studiile artistice la *Institutul de Arte Plastice Nicolae Grigorescu* din București, între 1946 și 1948. În 1963 a absolvit *Accademia di Belle Arti Pietro Vannucci* din Perugia.

A întreprins numeroase călătorii de studii în Mexic, Franța, Spania, Portugalia, Anglia, Italia, Elveția, SUA, Danemarca, Belgia, Olanda, Suedia, Norvegia, Ungaria și altele.

A debutat artistic în 1948, la anuala de stat, fiind apoi prezent la saloane de grafică și la expoziții organizate în străinătate.

A deschis expoziții personale în 1956, 1960, 1970 la București și în 1959 la Moscova.

A făcut parte din generația realismului socialist, apoi stilul său a suferit influențele figurativismului folcloric, evoluând ulterior în imagini geometrizante, riguros alcătuite.

A primit numeroase premii și distincții de-a lungul vieții. A abordat și arta monumentală.

Lucrările sale sunt expuse în muzee de prestigiu din străinătate, precum *Ermitaj* și *Muzeul de Artă Weissman*, din Minneapolis, dar și din țară, la București, Iași, Timișoara, Cluj, Constanța.



Foto : [Imdb.com](https://www.imdb.com)



Tânăra muncitoare
ulei pe pânză | 30 x 39 cm
semnat stânga sus, cu negru, Șaru
localizat și datat 1956

MICA ȘERBU



Mina din Berevoiești
acuarelă pe hârtie | 28 x 42 cm
semnat dreapta jos, cu tuș, Mica Șerbu
localizat și datat Berevoiești



Casă din Berevoiești
acuarelă pe hârtie | 30 x 41 cm
semnat dreapta jos, cu tuș, Mica Șerbu

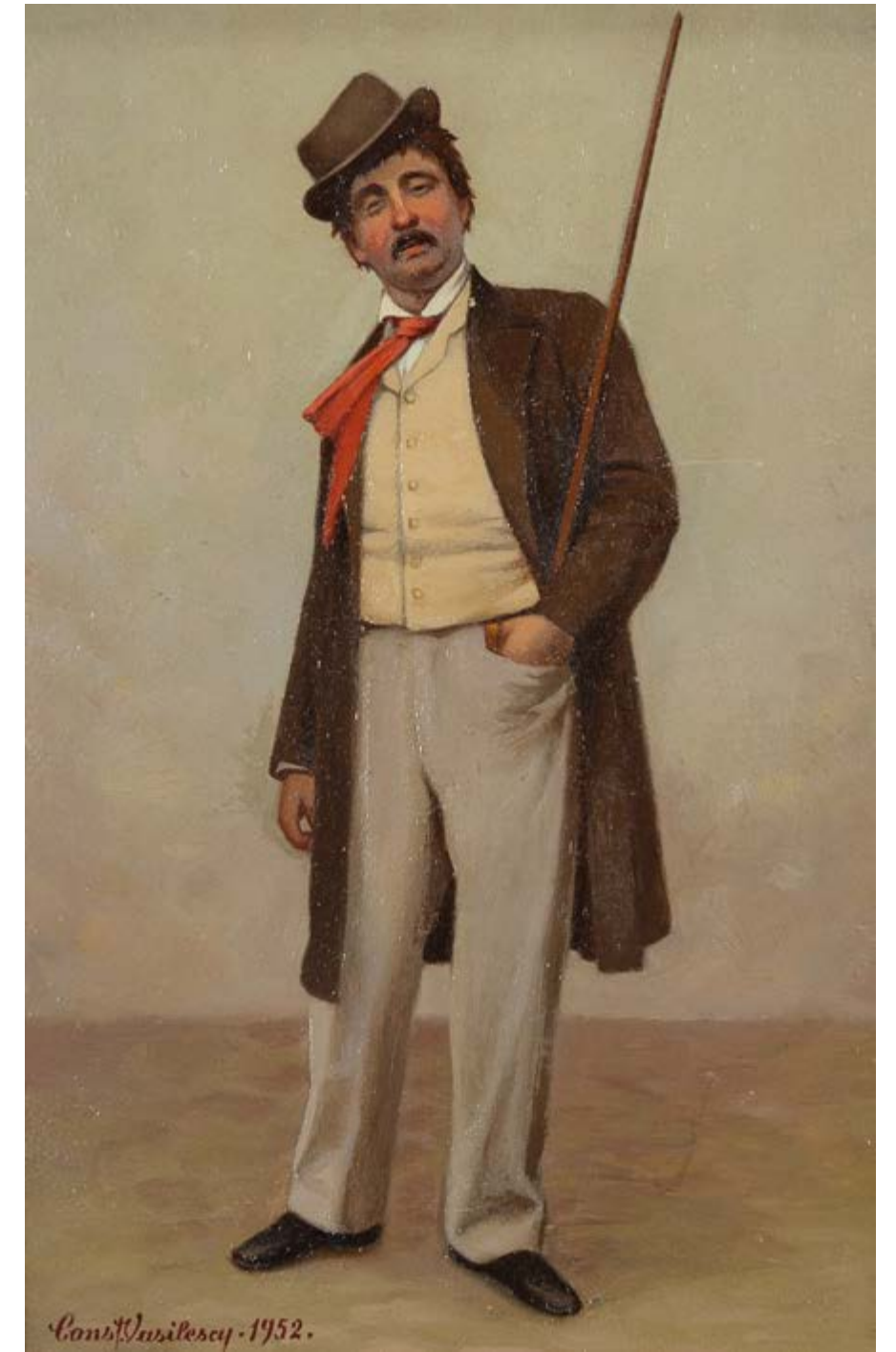


Casă din Berevoiești
acuarelă pe hârtie | 22 x 32 cm
semnat dreapta jos, cu tuș, Mica Șerbu

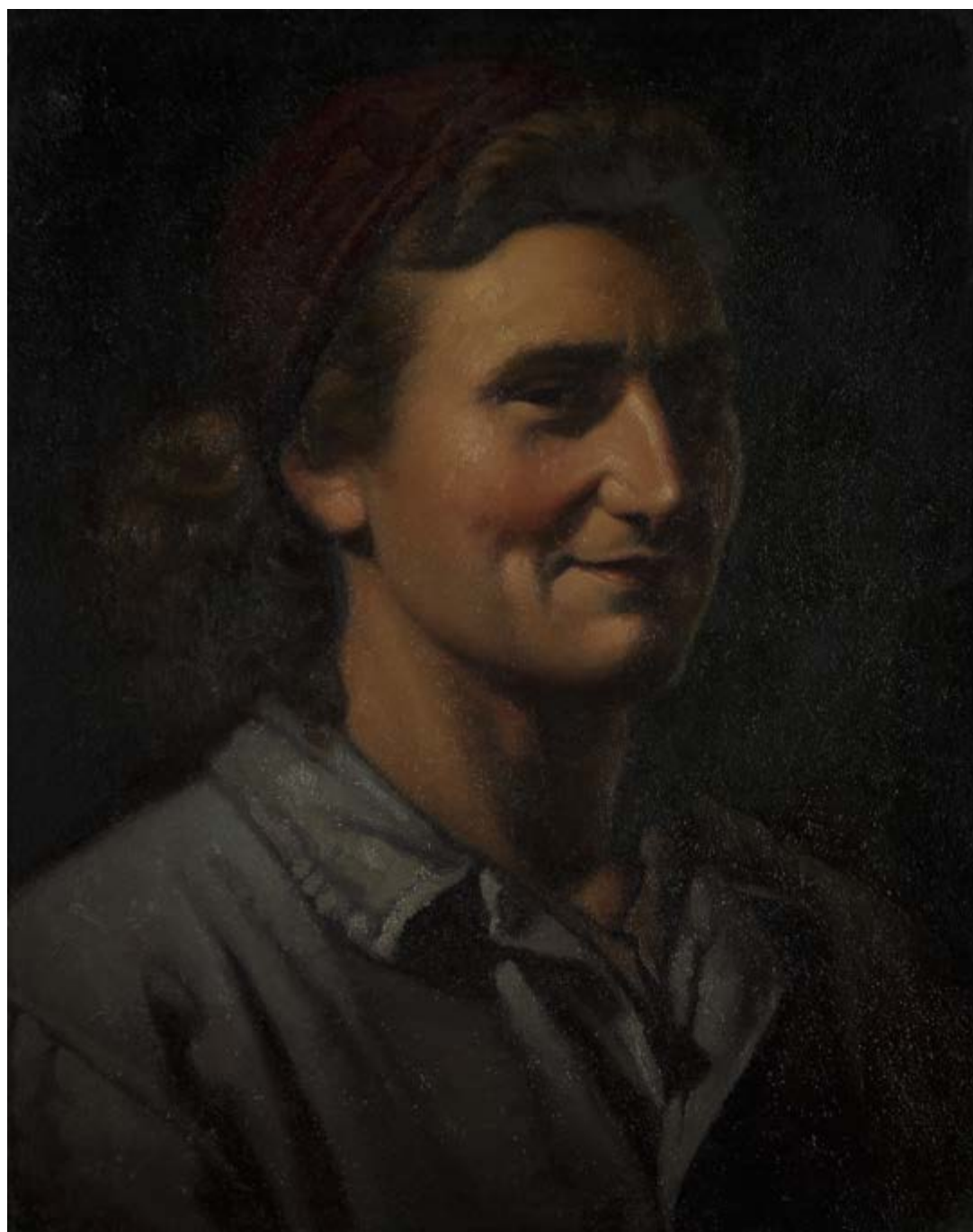
CONSTANTIN VASILESCU



Actorul Ștefan Iulian în rolul lui Pristanda
ulei pe placaj | 15 x 25 cm
semnat stânga jos, cu grena, Const. Vasilescu
localizat și datat 1952



Artistul Iancu Brezianu
în rolul cetățeanului turmentat
ulei pe placaj | 15 x 25 cm
semnat stânga jos, cu grena, Const. Vasilescu
localizat și datat 1952



Fruntașă în producție
ulei pe carton | 29 x 38 cm
neseminat



I.L. Caragiale și artiștii Valjean, Tonenau și Iancu Brezianu
ulei pe carton | 24 x 36 cm
semnat stânga jos, cu negru, Const. Vasilescu
localizat și datat 1952



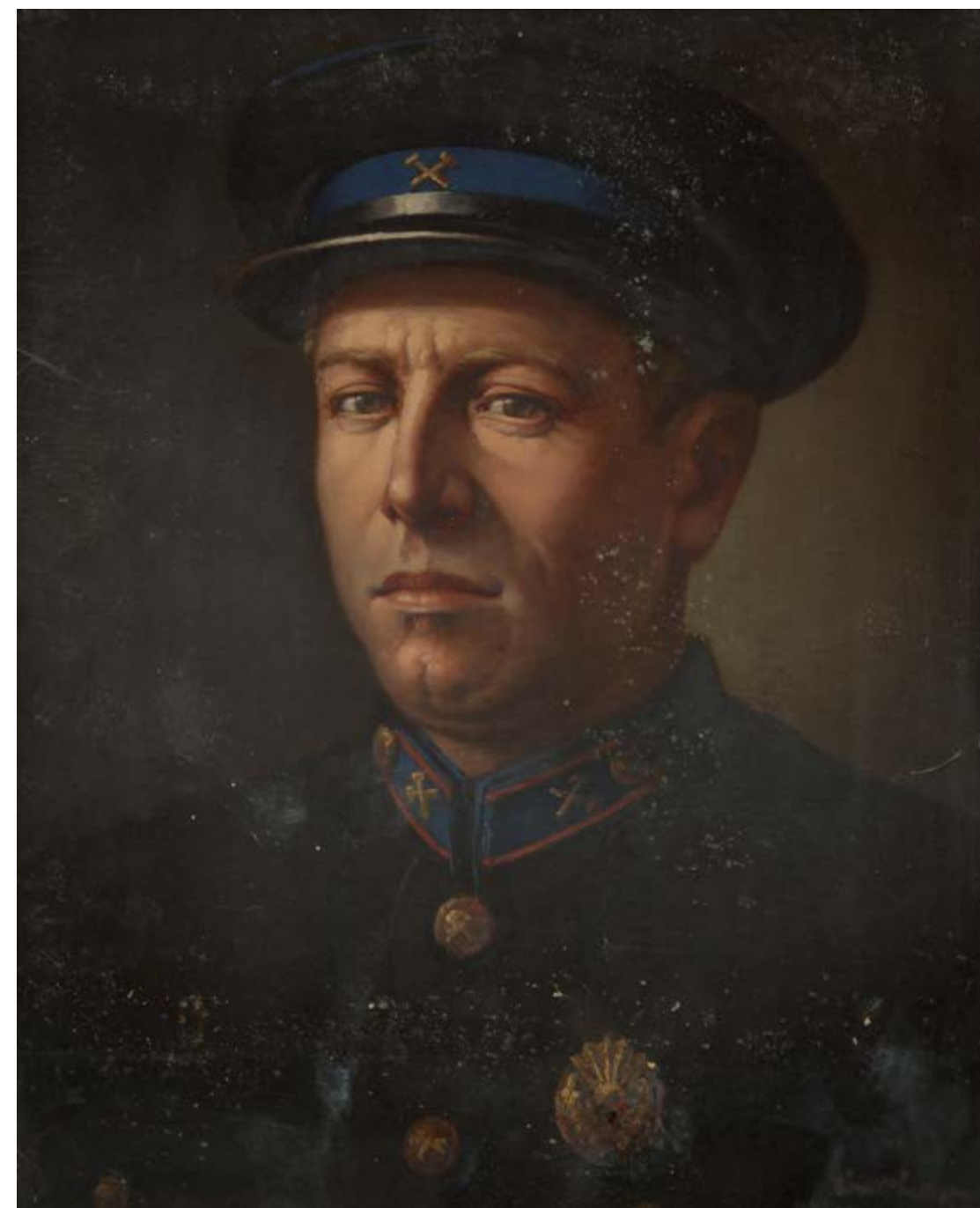
Intrarea în mina Șotânga
ulei pe carton | 31 x 47 cm
semnat dreapta jos, cu negru, Const. Vasilescu
localizat și datat august 1955



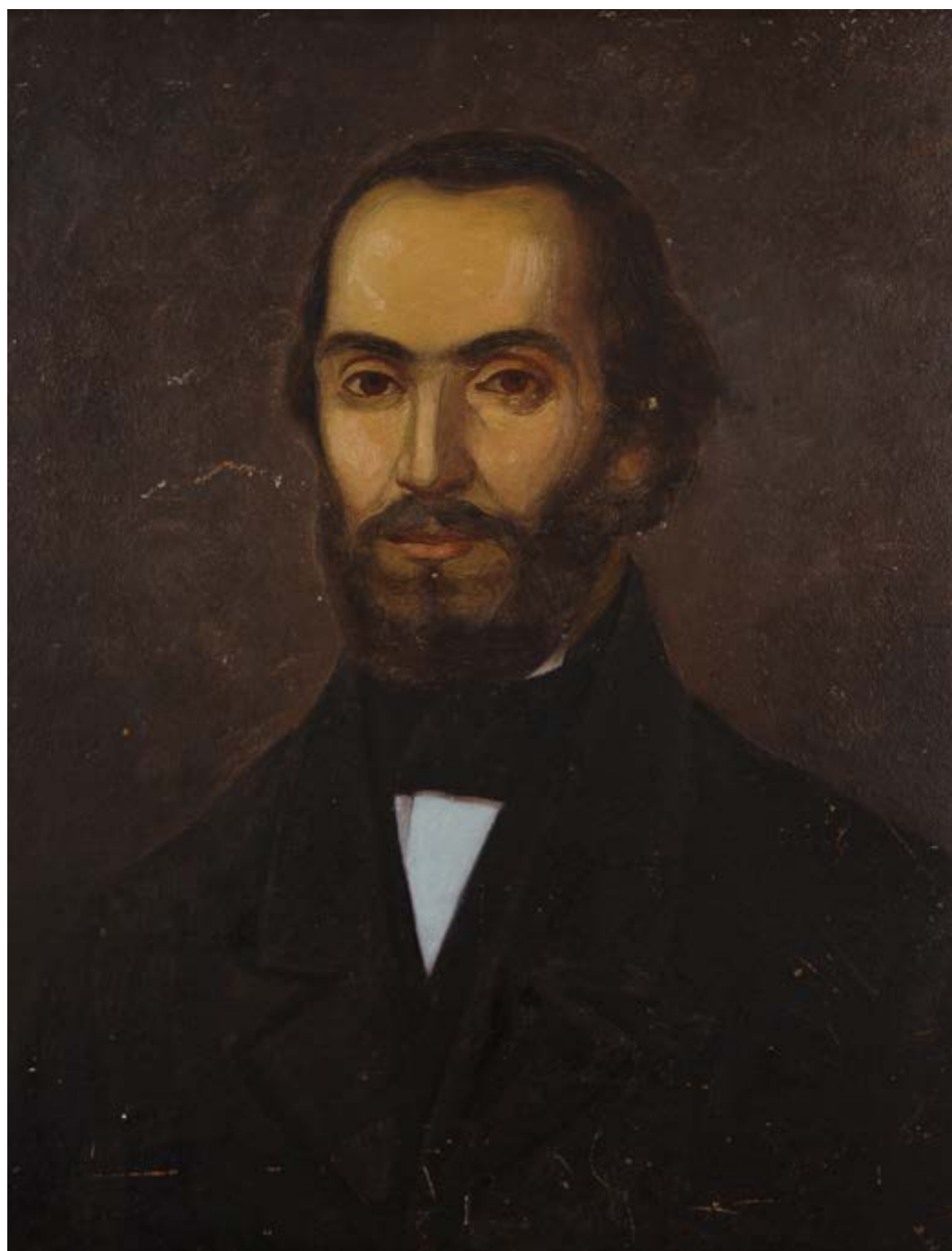
Intrarea în mină
ulei pe carton | 32 x 47 cm
semnat dreapta jos, cu oranj, Const. Vasilescu
localizat și datat septembrie 1955



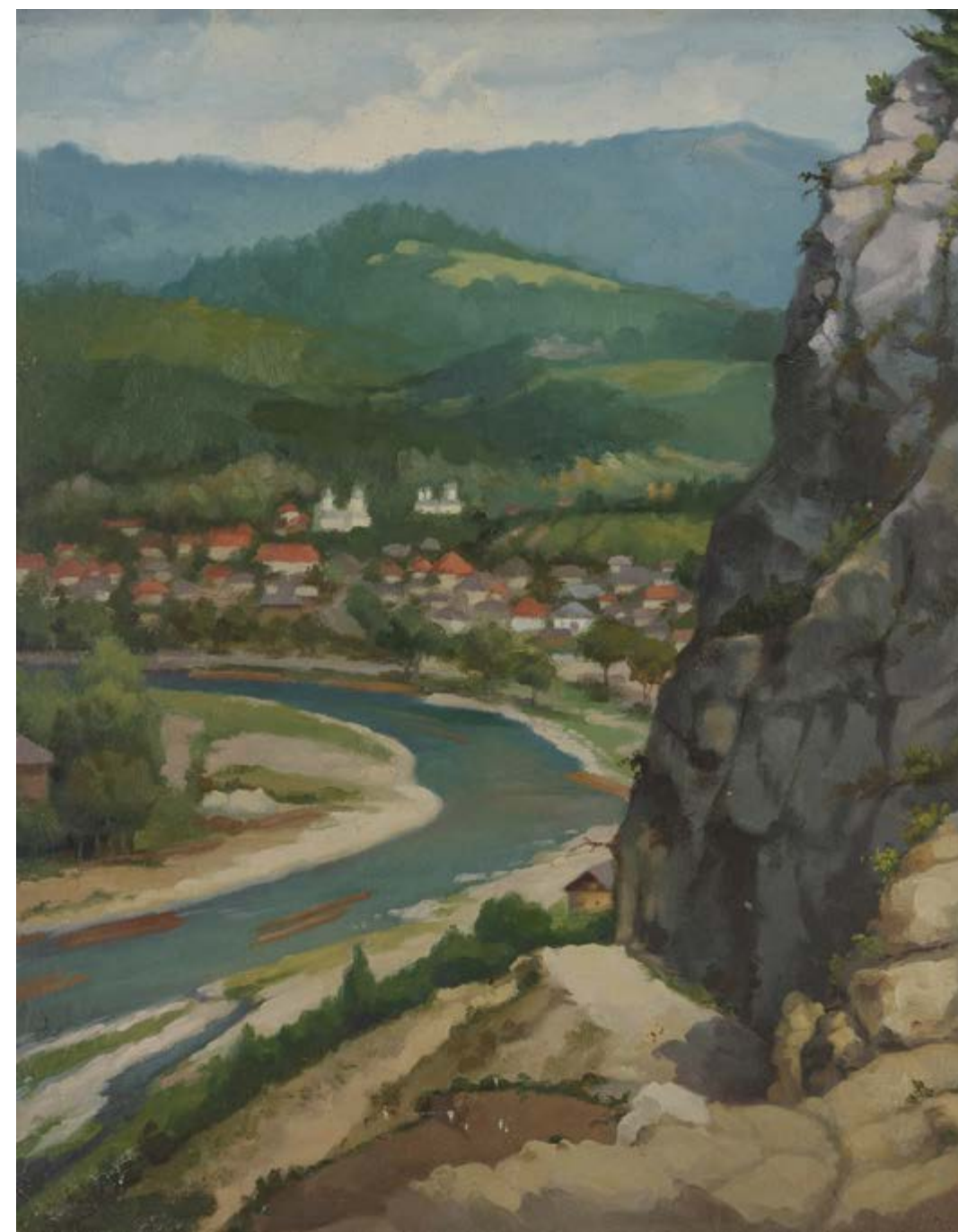
Miner, Tovarășul Călin Al. Ion
ulei pe carton | 36 x 46 cm
semnat dreapta jos, cu grena, Const. Vasilescu
localizat și datat Șotânga, 1955



Miner, Tovarășul Preda Ion
ulei pe carton | 37 x 47 cm
semnat dreapta jos, cu gri, Const. Vasilescu



Nicolae Bălcescu
ulei pe carton | 44 x 46 cm
semnat pe spate



Peisaj din Râșnov
ulei pe carton | 36 x 46 cm
nesemnat



Portret de țărăncă din Muscel
ulei pe carton | 33 x 43 cm
semnat stânga sus, cu roșu, Vasilescu (?)
localizat și datat 1929



Tovarășa Mihaela Georgeta
ulei pe carton | 33 x 46 cm
semnat stânga jos, cu oranj, Const. Vasilescu
localizat și datat Colibași, 1955

VERA VESLOVSCHI NIȚESCU

(1901 – 1974)

Pictoriță româncă, născută la Câmpulung Moldovenesc, soția pictorului bucureștean Jean Nițescu.



Foto : Drăgușanul.ro



Elevă citind
ulei pe carton | 46 x 65 cm
semnat dreapta jos, cu roșu,
Vera Veslovschi Nițescu



Natură moartă, ciclamen și fructe
ulei pe carton | 42 x 60 cm
semnat stânga jos, cu negru, Vera Veslovschi Nițescu

HENRY VINTILESCU (1899 – 1974)

Expune la *Salonul Oficial* din 1943 și 1945.

În nr. 6 din 2 februarie 1930, revista *Universul literar*, îi consacră un articol lui Henry Vintilescu, cu ocazia expoziției pe care acesta a organizat-o împreună cu pictorul C. Consti-on, la Sala Mozart.

Din cronică semnată de Mihail G. Constantinescu, la rubrica *Plastica*, aflăm că Vintilescu nu este un debutant, că provine dintr-o familie de artiști din tată în fiu și că pictează în general marine.

Criticul remarcă seninătatea care se degajă din tablourile lui Vintilescu și îi recunoaște drept merite puterea de pătrundere a realității și „măiestria coloristică”.

Deși prezent în cataloagele caselor de licitații, informațiile despre viața și creația lui lipsesc aproape cu desăvârșire.



Peisaj de munte
ulei pe carton | 41 x 50 cm
semnat stânga jos, cu albastru și alb,
VINTILESCU

CONSTANTIN VLĂDESCU (1890 – 1951)

Pictor și critic de artă român, născut la București.

Născut într-o familie înstărită, a studiat timp de nouă ani la *Academia Julien* din Paris, ultimii doi în calitate de bursier al statului francez. Inspirat de modelul occidental al artei evoluând liber, în afara rigorilor mediului academic, a întemeiat în țară o academie liberă de pictură și sculptură unde a predat alături de artiști de marcă precum Petrașcu, Șirato, Tonitza, Petrescu – Dragoie, Frederick Storck, Ion Jalea. Academia, înființată în 1929, a funcționat timp de zece ani.

A fost un apropiat al lui Tonitza, alături de care a petrecut aproape doi ani în lagărul de la Kir-djali, după ce au fost luați prizonieri în războiul balcanic. Acesta l-a îndemnat să scrie critică de artă, lucru pe care l-a făcut, de altfel, implicându-se și în probleme de sprijinire și de protejare a creației artistice.

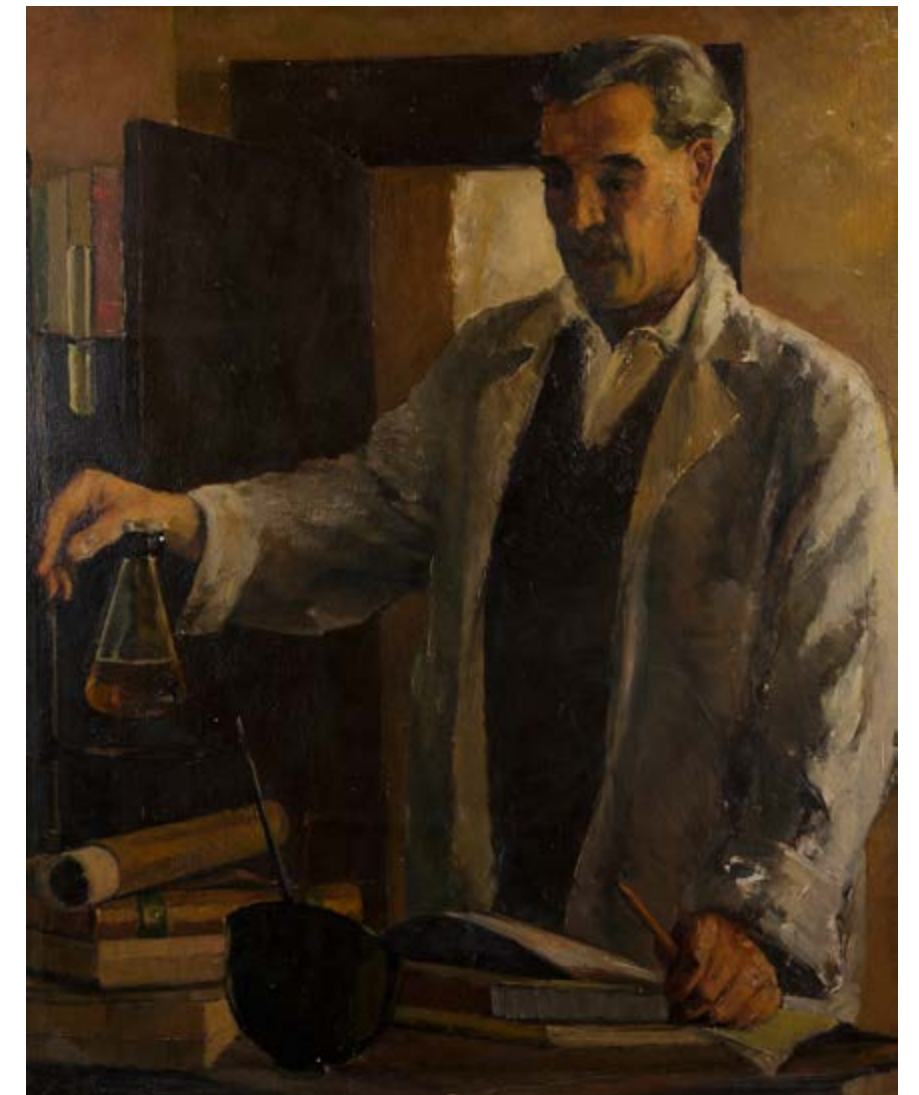
A expus la *Salonul Oficial* începând din 1926 până în 1945.

Foarte activ și apreciat în epocă, a căzut complet în uitare.

„[...] picta negrăbit, cu un aport de cerebralitate neobișnuit în epocă, parcă strunindu-și puterile pentru un timp mai prielnic harului său pentru compoziție. Un timp care n-a mai venit.”

Tudor Octavian, *Pictori români uitați*

În colecție este prezent cu două lucrări de mari dimensiuni, ambele proletcultiste.



În căutarea formulei
ulei pe carton | 76 x 97 cm
semnat stânga jos, cu maro, C. Vlădescu



Inovatorii
ulei pe pânză | 84 x 102 cm
semnat dreapta jos, cu roșu, C. Vlădescu



Vestea cea mare
cărbune pe hârtie | 46 x 58 cm
semnat stânga jos, în creion, C. Vlădescu
localizat și datat 1948, pe spate

GHEORGHE ZIDARU (1923 – 1993)

Pictor român, născut la Odobești, județul Dâmbovița.

În 1952 a absolvit *Institutul de Arte Plastice Nicolae Grigorescu* din București, avându-i ca profesori pe Nicolae Dărăscu, Alexandru Ciucurencu și Octav Angheluță. A debutat în 1953 la anuala de stat, cu lucrări de gravură și litografie.

A întreprins călătorii de studii și de documentare la Moscova, New Delhi și Sofia, în Germania, Albania și Turcia.

A deschis zece expoziții personale, prima în 1962, la Câmpulung, după ce, în 1961, fusese prezent la expoziția anuală de stat cu lucrarea „Bărăția din Câmpulung”, expusă în colecția de la Berevoiești. A participat la numeroase expoziții de grup.

Începând din 1953 și până în 1972 a lucrat ca restaurator la *Muzeul de Artă* din București.

Este unul dintre pictorii aserviți regimului, semnând lucrări proletcultiste precum „Uzina de utilaj chimic Grivița Roșie”, „40 de ani de la luptele muncitorilor ceferiști și petroliști din februarie 1933.”



Autoportret, 1946
Foto : Patzeltart.ro



Bărăția Câmpulung
ulei pe pânză | 55 x 70 cm
semnat dreapta jos, cu galben, Ghe. Zidaru
localizat și datat 1966

E. ZOTTA



Bujori
acuarelă pe hârtie | 28 x 48 cm
semnat dreapta jos, cu negru, Zotta E.
localizat și datat 1964

AUTORI NEIDENTIFICAȚI



Basorelief chip de bărbat
ipsos



Florărese
ulei pe carton | 14 x 22 cm
semnat stânga jos, cu negru, M



Flori de câmp
ulei pe carton | 48 x 67 cm
neseminat



Flori roșii în ulcică albastră
ulei pe carton | 31 x 48 cm
neseminat



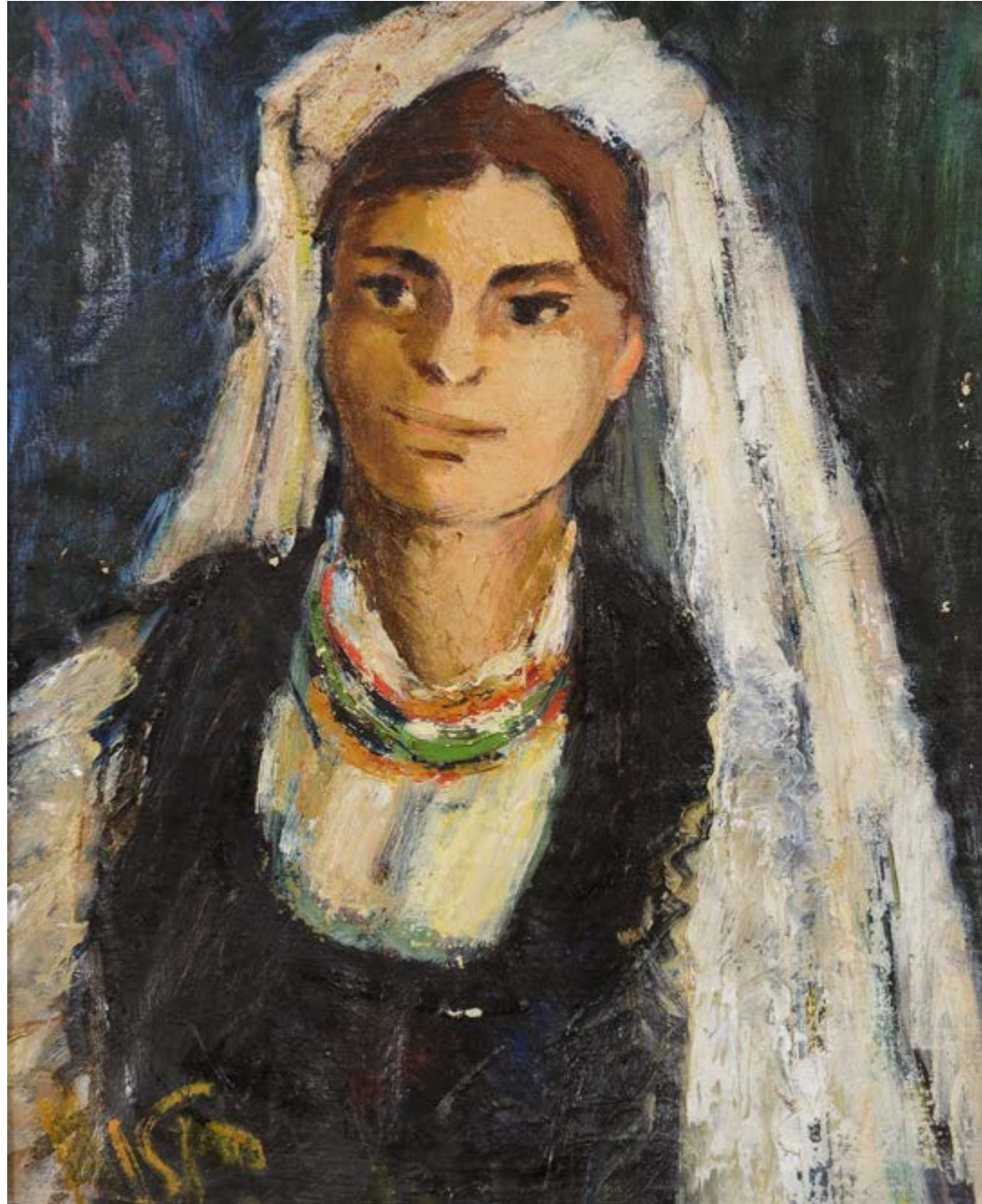
Homar
ulei pe carton | 32 x 46 cm
semnat Becu



Porci odihnindu-se
ulei pe carton
semnat dreapta jos, cu alb, indescifrabilă



Portret de țărăncă cu mărgelile roșii
ulei pe pânză aplicată pe carton | 34 x 50 cm
semnat stânga jos, cu negru, indescifrabil



Portret de țărăncă (Grigore Manea?)
ulei pe pânză | 28 x 36 cm
semnat stânga sus, cu roșu, indescifrabil
localizat și datat 1915, cu galben, stânga jos



Turci la cafenea
ulei pe carton | 34 x 47 cm
semnat Artachino

LISTA LUCRĂRILOR

Desen Perugia - Italia

tuș pe hârtie | 29 x 43 cm

semnat dreapta jos, cu negru P. Achițenie

Colectivist

ulei pe pânză | 63 x 84 cm

semnat stânga jos, cu negru,

N. I. Alexandrescu

localizat și datat Grădiștea, 1964

Țigănci din Berevoiești

ulei pe carton | 32 x 46 cm

semnat stânga jos, cu negru,

N. I. Alexandrescu

localizat și datat ilizibil, 1928

Casă din Câmpulung

acuarelă pe hârtie | 16 x 22 cm

nesemnat

Casă din Lerești

acuarelă pe hârtie | 15 x 22 cm

nesemnat

Femei din Lerești

acuarelă pe hârtie | 15 x 21 cm

semnat dreapta jos, cu maro A. Ananescu

localizat și datat Lerești, Muscel

Monument istoric din Șubești

acuarelă pe hârtie | 15 x 20 cm

semnat dreapta jos, cu maro A. Ananescu

localizat și datat Șubești, Câmpulung

Orientală

ulei pe carton | 32 x 47 cm

semnat dreapta jos, cu maro Aurelia

Ananescu

Trandafiri

ulei pe carton | 34 x 47 cm

semnat dreapta jos, cu alb Ananescu

Flori

ulei pe carton | 48 x 65 cm

semnat dreapta jos, cu negru O. Anghe-

luță

Flori (Dalii)

ulei pe carton | 32 x 43 cm

semnat stânga jos, cu alb, Ardeleanu

Peisaj

ulei pe carton | 61 x 41 cm

semnat stânga jos, cu ciclam, Avakian

Un grup de elevi

cărbune și pastel pe carton | 22 x 33 cm

semnat stânga jos, creion, indescifrabil

Crini

ulei pe carton | 47 x 66 cm

semnat dreapta jos, cu negru D. Băjenaru

Vedere generală

tempera pe hârtie | 24 x 32 cm

semnat dreapta jos, cu negru D. Băjenaru

Portretul lui Mihai Tican Rumano

ulei pe carton | 48 x 60 cm

semnat dreapta jos, cu negru D. Băjenaru

Ion Minulescu

ulei pe carton | 48 x 68 cm

semnat dreapta jos, cu roșu D. Băjenaru

Peisaj argeșean

ulei pe carton | 39 x 48 cm

semnat stânga jos, cu negru D. Băjenaru

Gladiole

ulei pe carton | 41 x 66 cm

semnat stânga jos, cu violet D. Băjenaru

Garofițe

ulei pe carton | 55 x 66 cm

semnat stânga jos, cu roșu D. Băjenaru

Spaniola Conchita Rodriguez

ulei pe carton | 47 x 66 cm

semnat stânga jos, cu oranj, D. Băjenaru

localizat și datat Madrid, 1925

Ion Nanu Muscel

ulei pe carton | 47 x 65 cm

semnat dreapta jos, cu gri, D. Băjenaru

Jean de Lereșty

ulei pe carton | 26 x 36 cm

semnat stânga jos, cu negru D. Băjenaru

Clematite

ulei pe carton | 47 x 68 cm

semnat dreapta jos, cu gri, D. Băjenaru

Sacagii, Bucureștii vechi

ulei pe carton | 46 x 60 cm

semnat dreapta jos, cu negru D. Băjenaru

Vedere Hunedoara

ulei pe carton | 24 x 32 cm

semnat dreapta jos, cu negru D. Băjenaru

Tenorul Nicu Leonard

ulei pe carton | 47 x 66 cm

semnat dreapta jos, cu roșu D. Băjenaru

Matadorul Jose Miguel

ulei pe carton | 47 x 65 cm

semnat dreapta jos, cu negru D. Băjenaru

localizat și datat Madrid, 1925

Liviu Rebreanu

ulei pe carton | 49 x 68 cm

semnat dreapta jos, cu roșu D. Băjenaru

Hora de la Lerești

ulei pe carton | 66 x 99 cm

semnat dreapta jos, cu roșu D. Băjenaru

Țărancă din Rucăr

ulei pe carton | 50 x 70 cm

semnat dreapta jos, cu negru D. Băjenaru

Flori

ulei pe carton | 48 x 66 cm

semnat dreapta jos, cu negru D. Băjenaru

Portretul învățătorului Florian Drago-mirescu

ulei pe carton | 40 x 53 cm

semnat dreapta jos, cu roșu D. Băjenaru

Casa domnească din Câmpulung

ulei pe carton | 69 x 49 cm

semnat dreapta jos, cu negru D. Băjenaru

Prezentarea coridei, Madrid

ulei pe carton | 65 x 97 cm

semnat dreapta jos, cu roșu D. Băjenaru

localizat și datat Madrid, 1926

Vederi venețiene

ulei pe carton | 50 x 70 cm

nesemnat

Trandafiri

ulei pe carton | 43x 48 cm

semnat pe spate

Trandafiri roșii

ulei pe carton | 47 x 68 cm

semnat stânga jos, cu negru, Bacaloglu

Ionescu

În județul Buzău

ulei pe carton | 45 x 64 cm

semnat dreapta jos, cu roșu Bacalu

Peisaj de toamnă

ulei pe carton | 49 x 69 cm

semnat dreapta jos, cu negru, Bacalu

Mihai Eminescu

bust din ipsos |

semnat semnat pe laterala dreaptă

localizat și datat 1943

Portretul lui Mihai Tican Rumano

ulei pe carton | 32 x 50 cm

semnat dreapta jos, cu maro, Becu

localizat și datat 1935

Crizanteme

ulei pe carton | 47 x 67 cm

semnat dreapta jos, cu maro, L. Biju

Autoportret

ulei pe pânză | 56 x 70 cm

semnat pe spate

localizat și datat 1924

Autoportret

desen în cărbune pe hârtie | 14 x 23 cm

semnat stânga jos, în creion,

Ilie Burghele

localizat și datat 1917

Peisaj din Tușnad

ulei pe pânză | 69 x 145 cm

semnat stânga jos, cu maro, Ilie Burghele

Portul din Tulcea

ulei pe carton | 40 x 48 cm

semnat stânga jos, cu negru, Geo Cardaș

Privești dunărene

ulei pe carton | 47 x 61 cm

semnat dreapta jos cu negru, Geo Cardaș

Țăran necăjit

ulei pe carton | 44 x 58 cm

semnat dreapta jos cu negru, G.Chirovici

La căsuța din pădure

ulei pe carton | 31 x 48 cm

semnat dreapta jos, cu roșu. E. Delighioz

localizat și datat 1944

Cei trei mari învățători, Marx, Engels, Lenin

placă din ipsos

semnat dreapta jos Sp. Georgescu

Compozitorul Juares Movilă

bust din ipsos

semnat pe laterală

Durerea - studiu

statuetă din ipsos

localizat și datat 1928

Profesor arhitect Gheorghe Simotta

bust din ipsos

semnat pe laterală

localizat și datat 1941

Bătrână - studiu

bust din ipsos

semnat în față, stânga

localizat și datat 1939

Clematite

pastel pe carton | 48 x 63 cm

semnat stânga jos, cu negru, G. Lazăr

localizat și datat 1942

București în reconstrucție

acuarelă pe hârtie | 32 x 49 cm

semnat dreapta jos, cu negru Bogdan

Gheorghiu

localizat și datat 1959

Lalele

ulei pe carton | 39 x 47 cm

nesemnat

Ochiul boului

ulei pe carton | 47 x 65 cm

semnat dreapta jos, cu negru,

Gh. Colibași

Schiorii din Moscova

tuș pe hârtie | 28 x 46 cm semnat stânga jos, cu tuș, Gion localizat și datat 1960

Pionier

creioane colorate pe hârie | 16 x 20 cm semnat stânga jos, în creion, D Hornung localizat și datat Bradu - Sibiu, 1948

Pioniere

creioane colorate pe hârie | 20 x 27 cm semnat stânga jos, în creion, D Hornung localizat și datat Bradu - Sibiu, 1948

Natură statică

ulei pe pânză | 77 x 104 cm semnat stânga jos, cu negru D Hornung localizat și datat datare ilizibilă

Peisaj

ulei pe carton | 23 x 35 cm semnat dreapta jos, cu maro Pan Ioanid

Peisaj din Câmpulung

acuarelă pe hârtie | 23 x 36 cm semnat dreapta jos, cu negru, ilizibil localizat și datat 1933

Colectiviști în sărbătoare

ulei pe pânză | 69 x 92 cm semnat stânga jos, cu oranj, Ionescu Sin

Peisaj din Câmpulung Muscel

ulei pe carton | 47 x 68 cm semnat stânga jos, cu alb, C. Isachie

Trandafiri

ulei pe carton | 47 x 68 cm semnat stânga jos, cu negru, C. Isachie

Mori la Jurilovca

xilogravură 6/10 | 29 x 43 cm semnat dreapta jos, în creion, pe passe-partout Gh. Ivancenco localizat și datat 1957

Reconstrucție

tuș pe hârtie | 46 x 61 cm semnat dreapta jos, în tuș, Gh. Ivancenco

Oșanca

ulei pe carton | 31 x 42 cm semnat stânga jos, cu maro, Kim Loghi

Două surori

ulei pe carton | 31 x 46 cm semnat dreapta jos, cu roșu. Manea

Mahalaua

creioane colorate pe hârie | 15 x 25 cm semnat stânga jos, în creion, Maxy

Portret de femeie

ulei pe carton | 36 x 48 cm semnat dreapta jos, cu negru, Maxy localizat și datat 1963

Basorelief din ipsos

Viorica Mățăoanu

Interior

ulei pe carton | 28 x 38 cm semnat dreapta jos, cu oranj, I. Mândru

Claie de fân

ulei pe carton | 24 x 41 cm semnat stânga jos, cu maro, Arthur Mendel

Peisaj Apoldul de sus

ulei pe carton | 46 x 59 cm semnat dreapta jos, cu negru, C. Mihalcea

Peisaj din Câmpulung

ulei pe carton | 45 x 58 cm semnat dreapta jos, cu negru, C. Mihalcea

Autoportret

ulei pe pânză aplicată pe carton | 29 x 48 cm semnat stânga jos, cu negru, P. Mih

Comuna Roșu, București

pastel și cărbune pe carton | 32 x 43 cm semnat stânga jos, cu negru, P. Mih

Dalii și crăițe

ulei pe carton | 48 x 72 cm semnat stânga jos, cu negru, P. Mih

Flori galbene

ulei pe pânză | 33 x 52 cm semnat stânga sus, cu oranj, Mihăilescu

Leonardo da Vinci

cărbune pe hârtie | 32 x 43 cm semnat dreapta jos, cu negru, P. Mih

Mormântul lui Ștefan cel Mare la Putna

ulei pe carton | 51 x 62 cm semnat dreapta jos, cu negru, P. Mih localizat și datat 1958

Natură statică cu gogoșari

ulei pe carton | 46 x 68 cm semnat dreapta jos, cu negru, P. Mih

Portret

pastel pe hârtie | 32 x 43 cm semnat stânga jos, cu negru, P. Mih localizat și datat 24.XII.1961

Sculptorul Dimitrie Bârlad Ion

pastel pe hârtie | 32 x 40 cm semnat stânga jos, cu negru, P. Mih

Șefa echipei de voluntari

cărbune pe carton | 32 x 43 cm semnat dreapta jos, cu negru, P. Mih

Târgoviște, ruinele palatului domnesc

pastel pe hârtie | 29 x 38 cm semnat stânga jos, cu negru, P. Mih

Târgoviște, ruinele palatului domnesc

ulei pe carton | 39 x 46 cm semnat stânga jos, cu negru, P. Mih localizat și datat 1959

Vlad Țepeș

tuș pe hârtie | 32 x 43 cm semnat dreapta jos, cu alb, P. Mih

Mineri în abataj

ulei pe pânză | 100 x 119 cm semnat dreapta sus, cu roșu localizat și datat 1960

Lucrător - lăcătuș

ulei pe carton | 46 x 68 cm semnat pe spate

Portret de bărbat

ulei pe carton | 35 x 45 cm semnat dreapta jos, cu negru, J. Nițescu

Portretul tovarășului Gropan Gheorghe, fruntaș uzinal UMM Câmpulung Muscel
cărbune pe carton | 27 x 41 cm semnat dreapta jos, în creion, J. Nițescu localizat și datat 1962

Portretul tovarășului Bizon Matei, strungar fruntaș în uzinele UMM Câmpulung Muscel
pastel pe hârtie | 27 x 40 cm semnat stânga jos, în creion, J. Nițescu

Portretul tovarășului Oancea Constantantin
cărbune pe hârtie | 27 x 40 cm semnat dreapta jos, în creion, J. Nițescu localizat și datat 1962

Turnul Bărăției

ulei pe carton | 42 x 60 cm semnat dreapta jos, în negru, J. Nițescu

Colectiviști în seceriș

ulei pe carton | 29 x 44 cm semnat dreapta jos, cu roșu, Nela Pană localizat și datat august 1963

Peisaj

ulei pe pânză | 47 x 66 cm semnat dreapta jos, cu negru, Panteli

Iarna la periferia capitalei

desen în cărbune pe hârtie | 42 x 61 cm semnat dreapta jos, în creion, I. Papazoglu localizat și datat 1953

În fierărie

desen în cărbune pe hârtie | 45 x 61 cm semnat dreapta jos, în creion, I. Papazoglu localizat și datat 1946

În mahalaua turcească, Mangalia

desen în cărbune pe hârtie | 43 x 62 cm semnat dreapta jos, în creion, I. Papazoglu localizat și datat Mangalia, 1943

Încă un bloc în capitală

ulei pe carton | 58 x 70 cm semnat stânga jos, cu alb, I. Papazoglu

La ciocanul automat

desen în cărbune pe hârtie | 45 x 62 cm semnat dreapta jos, în creion, I. Papazoglu localizat și datat 1946

La fântână

ulei pe carton | 47 x 67 cm semnat stânga jos, cu negru, I. Papazoglu

Un colț de capitală

desen în cărbune pe hârtie | 47 x 52 cm semnat dreapta jos, în creion, I. Papazoglu localizat și datat 1944

Vânzătorii de ziare

desen în cărbune pe hârtie | 43 x 60 cm semnat dreapta jos, în creion, I. Papazoglu

La fântână

desen în cărbune pe hârtie | 43 x 62 cm semnat dreapta jos, în creion, I. Papazoglu localizat și datat Mangalia, 1943

Copii din Boteni

litografie | 31 x 42 cm semnat dreapta jos, în tuș, Tia Peltz localizat și datat Comuna Boteni, Muscel, 1963

Elvi citind

ulei pe carton | 32 x 46 cm semnat stânga jos, cu negru, Elena Petraglu Niculescu

Mihai Tican - Rumano

ulei pe carton | 41 x 51 cm semnat dreapta jos, cu alb, EI. Petraglu Niculescu localizat și datat 1958

Portret Florina

ulei pe carton | 32 x 48 cm semnat stânga jos, cu negru, Elena Petraglu Niculescu localizat și datat 1966

Silvia Tican - Rumano

ulei pe carton | 47 x 60 cm semnat dreapta sus, cu negru, EI. Petraglu Niculescu localizat și datat 1964

Veneția

ulei pe carton | 31 x 42 cm semnat stânga jos, cu negru, Petrescu Dragoe

Lenin

bust din ipsos semnat pe laterala dreaptă

Mama lui Mihai Tican - Rumano

ulei pe pânză | 46 x 63 cm semnat dreapta jos, cu roșu, Rudeanu

Țărancă

ulei pe carton | 27 x 45 cm semnat stânga jos, cu negru, M. Sareli

Cartier vechi din București

ulei pe carton | 22 x 30 cm semnat dreapta jos, cu negru, Cumpăna

Desen

desen în cărbune pe carton | 24 x 33 cm semnat dreapta jos, în creion, Schweitzer - Cumpăna localizat și datat Tuzla

Dante Aligheri

maskă din ipsos

semnat pe laterala stângă

Bucureștii vechi și noi

acuarelă și tuș pe carton | 26 x 38 cm semnat dreapta jos, în tuș, Simotta

Reconstrucția orașului Galați

acuarelă pe hârtie | 32 x 45 cm

semnat stânga jos, în tuș, Simotta

Crizanteme

ulei pe carton | 24 x 32 cm

semnat stânga jos, cu negru TS

Flori

ulei pe carton | 47 x 67 cm

semnat stânga jos, cu negru, P. Stancu

Țăran

ulei pe carton | 48 x 55 cm

nesemnat

Trandafiri

ulei pe carton | 48 x 73 cm

semnat stânga jos, cu maro, indescifrabil

Amintire din 1907

cărbune pe hârtie | 28 x 40 cm

semnat dreapta jos, în creion, I. STEURER

localizat și datat 1958

Copii fotbaliști

ulei pe carton | 27 x 47 cm

semnat dreapta jos, cu negru, I. STEURER

localizat și datat 1957

La păscut

ulei pe carton | 42 X 44 cm

semnat dreapta jos, cu negru, I. STEURER

Răscoala din 1907

acuarelă și cărbune pe carton | 16 x 23 cm

nesemnat

Trandafiri

ulei pe carton | 18 x 27 cm

semnat dreapta jos, cu gri, I. STUERER

localizat și datat 1961

Gospodări agricolă de stat Pantelimon, București

acuarelă pe hârtie | 15 x 20 cm

semnat stânga jos, cu tuș,

Mia Steurer - Moțatu

localizat și datat 1962

Motiv rustic

acuarelă pe hârtie | 21 x 30 cm

semnat dreapta jos, cu tuș,

Mia Steurer - Moțatu

Car cu boi

ulei pe carton | 30 x 32 cm

semnat stânga jos, cu negru, O. Strâmbu

Flori

ulei pe carton | 33 x 48 cm

semnat stânga jos, cu violet, indescifrabil

Flori în ulcică de lut

ulei pe carton | 31 x 46 cm

semnat stânga jos, cu maro, O. Strâmbu

Flori

ulei pe carton | 47 X 60 cm

nesemnat

Tânăra muncitoare

ulei pe pânză | 30 x 39 cm

semnat stânga sus, cu negru, Șaru

localizat și datat 1956

Casă din Berevoiești

acuarelă pe hârtie | 30 x 41 cm

semnat dreapta jos, cu tuș, Mica Șerbu

Casă din Berevoiești

acuarelă pe hârtie | 22 x 32 cm

semnat dreapta jos, cu tuș, Mica Șerbu

Mina din Berevoiești

acuarelă pe hârtie | 28 x 42 cm

semnat dreapta jos, cu tuș, Mica Șerbu

localizat și datat Berevoiești

Actorul Ștefan Iulian în rolul lui Pristanda

ulei pe placaj | 15 x 25 cm

semnat stânga jos, cu grena,

Const. Vasilescu

localizat și datat 1952

Artistul Iancu Brezianu în rolul cetățeanului turmentat

ulei pe placaj | 15 x 25 cm

semnat stânga jos, cu grena,

Const. Vasilescu

localizat și datat 1952

Fruntașă în producție

ulei pe carton | 29 x 38 cm

nesemnat

I.L. Caragiale și artiștii Valjean,

Tonenau și Iancu Brezianu

ulei pe carton | 24 x 36 cm

semnat stânga jos, cu negru,

Const. Vasilescu

localizat și datat 1952

Intrarea în mina Șotânga

ulei pe carton | 31 x 47 cm

semnat dreapta jos, cu negru,

Const. Vasilescu

localizat și datat august 1955

Intrarea în mină

ulei pe carton | 32 x 47 cm

semnat dreapta jos, cu oranj,

Const. Vasilescu

localizat și datat septembrie 1955

Miner, Tovarășul Călin Al. Ion

ulei pe carton | 36 x 46 cm

semnat dreapta jos, cu grena,

Const. Vasilescu

localizat și datat Șotânga, 1955

Miner, Tovarășul Preda Ion

ulei pe carton | 37 x 47 cm

semnat dreapta jos, cu gri,

Const. Vasilescu

Nicolae Bălcescu

ulei pe carton | 44 x 46 cm

semnat pe spate

Peisaj din Râșnov

ulei pe carton | 36 x 46 cm

nesemnat

Portret de țărancă din Muscel (?)

ulei pe carton | 33 x 43 cm

semnat stânga sus, cu roșu, Vasilescu (?)

localizat și datat 1929

Tovarășa Mihaela Georgeta

ulei pe carton | 33 x 46 cm

semnat stânga jos, cu oranj,

Const. Vasilescu

localizat și datat Colibași, 1955

Elevă citind

ulei pe carton | 46 x 65 cm

semnat dreapta jos, cu roșu,

Vera Veslovschi Nițescu

Natură moartă, ciclamen și fructe

ulei pe carton | 42 x 60 cm

semnat stânga jos, cu negru,

Vera Veslovschi Nițescu

Peisaj de munte

ulei pe carton | 41 x 50 cm

semnat stânga jos, cu albastru și alb,

VINTILESCU

Inovatorii

ulei pe pânză | 84 x 102 cm

semnat dreapta jos, cu roșu, C. Vlădescu

În căutarea formulei

ulei pe carton | 76 x 97 cm

semnat stânga jos, cu maro, C. Vlădescu

Vestea cea mare

cărbune pe hârtie | 46 x 58 cm

semnat stânga jos, în creion, C. Vlădescu

localizat și datat 1948, pe spate

Bărăția Câmpulung

ulei pe pânză | 55 x 70 cm

semnat dreapta jos, cu galben,

Ghe. Zidaru

localizat și datat 1966

Bujori

acuarelă pe hârtie | 28 x 48 cm

semnat dreapta jos, cu negru, Zotta E.

localizat și datat 1964

Florărese

ulei pe carton | 14 x 22 cm

semnat stânga jos, cu negru, M

Flori de câmp

ulei pe carton | 48 x 67 cm

nesemnat

Flori roșii în ulcică albastră

ulei pe carton | 31 x 48 cm

nesemnat

Homar

ulei pe carton | 32 x 46 cm

semnat Becu

Basorelief chip de bărbat

ipsos

Porci odihnindu-se

ulei pe carton

semnat dreapta jos, cu alb, indescifrabilă

Portret de țărancă cu mărgele roșii

ulei pe pânză aplicată pe carton | 34 x 50 cm

semnat stânga jos, cu negru, indescifrabil

Turci la cafenea

ulei pe carton | 34 x 47 cm

semnat Artachino

Portret de țărancă (Grigore Manea?)

ulei pe pânză | 28 x 36 cm

semnat stânga sus, cu roșu, indescifrabil

localizat și datat 1915, cu galben, stânga jos

BIBLIOGRAFIE

Barbosa, Octavian, *Dicționarul artiștilor români contemporani*, Editura Meridiane, București, 1976

Octavian, Tudor, *Pictori români uitați*, Editura NOI media print, București, 2003

Ursachi, Minodora, *Identități artistice la Roman*, Editura Mușatinia, Roman, 2014

SITOGRAFIE

www.artindex.com

www.dragusanul.ro

www.e-architecture.ro

www.patzeltart.ro

www.socmtr.org

www.wikipedia.ro



Berevoiești